

ព្រះរាជាណាចក្រកម្ពុជា
KINGDOM OF CAMBODIA
ជាតិ សាសនា ព្រះមហាក្សត្រ
NATION RELIGION KING



ធនាគារជាតិ នៃ កម្ពុជា
NATIONAL BANK OF CAMBODIA

ព្រឹត្តិបត្រស្ថិតិជញ្ជីងទូទាត់កម្ពុជា

CAMBODIA

BALANCE OF PAYMENTS STATISTICS BULLETIN

- លេខ ៥៨ -

ត្រីមាសទី៤ ឆ្នាំ២០១៧

— SERIES NO. 58 —

FOURTH QUARTER 2017

ប្រសាសន៍របស់ ឯកឧត្តម ទេសាភិបាល ធនាគារជាតិនៃកម្ពុជា



ធនាគារជាតិនៃកម្ពុជា មានសេចក្តីសោមនស្សសូមផ្សព្វផ្សាយព្រឹត្តិបត្រស្ថិតិ ជញ្ជីងទូទាត់លេខ៥៨ ប្រចាំត្រីមាសទី៤ ឆ្នាំ២០១៧។ ព្រឹត្តិបត្រនេះបានចង ក្រងនូវសេរីទិន្នន័យស្ថិតិជញ្ជីងទូទាត់ ស្ថានភាពវិនិយោគអន្តរជាតិ និងបំណុល ក្រៅប្រទេស ជាប្រាក់រៀល និងត្រូវបានបោះពុម្ពផ្សាយដោយធនាគារជាតិនៃកម្ពុជា ជាភាសាខ្មែរ និងភាសាអង់គ្លេស ជាប្រចាំត្រីមាស។ ព្រឹត្តិបត្រស្ថិតិជញ្ជីងទូទាត់ និងតារាងសង្ខេបស្ថិតិពាក់ព័ន្ធ អាចស្វែងរកបាននៅលើគេហទំព័ររបស់ធនាគារជាតិ នៃកម្ពុជា។

បច្ចុប្បន្ននេះ ធនាគារជាតិនៃកម្ពុជា ប្រើប្រាស់វិធីសាស្ត្រចងក្រងស្ថិតិជញ្ជីងទូទាត់ (បោះពុម្ពលើក ទី៥) របស់មូលនិធិរូបិយវត្ថុអន្តរជាតិ ជាឯកសារគោល ក្នុងការចងក្រងទិន្នន័យស្ថិតិក្នុងព្រឹត្តិបត្រនេះ។ ដោយឡែក ដើម្បីជាការឆ្លើយតបទៅនឹងការវិវឌ្ឍថ្មីៗក្នុងសេដ្ឋកិច្ចសកលលោក និងការចងក្រងទិន្នន័យ ឱ្យបានគ្រប់ជ្រុងជ្រោយ មូលនិធិរូបិយវត្ថុអន្តរជាតិបានដាក់ឱ្យប្រើប្រាស់នូវវិធីសាស្ត្រចងក្រងស្ថិតិជញ្ជីង- ទូទាត់ថ្មី (បោះពុម្ពលើកទី៦) ក្នុងឆ្នាំ២០០៩។

តាមរយៈការធ្វើបច្ចុប្បន្នកម្មចុងក្រោយនៃវិធីសាស្ត្រចងក្រងស្ថិតិជញ្ជីងទូទាត់ថ្មីនេះ ធនាគារជាតិ នៃកម្ពុជា កំពុងបន្តសិក្សាបន្ថែមទៀតលើទស្សនាទានវិធីសាស្ត្រចងក្រង BPM6 វាក្យសព្ទបច្ចេកទេស និងការធ្វើតេស្តសាកល្បងចងក្រងស្ថិតិជញ្ជីងទូទាត់តាមវិធីសាស្ត្រថ្មី ដើម្បីត្រៀមក្នុងការធ្វើបច្ចុប្បន្នកម្មវិធី- សាស្ត្រចងក្រងទិន្នន័យស្ថិតិពេលខាងមុខ ស្របតាមប្រភពទិន្នន័យជាក់ស្តែង។

“កំណត់បង្ហាញបច្ចេកទេស” នៅផ្នែកខាងក្រោយនៃព្រឹត្តិបត្រនេះបង្ហាញនូវសេចក្តីអធិប្បាយ សង្ខេបអំពី ទស្សនាទាននិងនិយមន័យ ប្រភពទិន្នន័យ និងវិធីសាស្ត្រទាំងឡាយដែលប្រើប្រាស់ក្នុងការ ចងក្រងស្ថិតិទាំងនេះ ដើម្បីសម្រួលដល់ការយល់ដឹងរបស់អ្នកអាន និងអ្នកប្រើប្រាស់ទិន្នន័យ អំពីស្ថិតិនេះ ឱ្យកាន់តែស៊ីជម្រៅបន្ថែមទៀត។

ធនាគារជាតិនៃកម្ពុជា សូមថ្លែងអំណរគុណចំពោះ ក្រសួងស្ថាប័នពាក់ព័ន្ធ និងអ្នកផ្តល់ទិន្នន័យ ទាំងអស់ដែលតែងតែផ្តល់កិច្ចសហការល្អក្នុងការផ្តល់ទិន្នន័យដែលជាធាតុចូលយ៉ាងសំខាន់គាំទ្រដល់ ការចងក្រងព្រឹត្តិបត្រស្ថិតិជញ្ជីងទូទាត់របស់ប្រទេសកម្ពុជានាពេលកន្លងមក។

ធនាគារជាតិនៃកម្ពុជា សូមថ្លែងអំណរគុណចំពោះចំណាប់អារម្មណ៍របស់អ្នកអាន និងអ្នកប្រើប្រាស់ ទិន្នន័យទាំងអស់មកលើព្រឹត្តិបត្រស្ថិតិជញ្ជីងទូទាត់របស់ប្រទេសកម្ពុជា។

ថ្ងៃព្រហស្បតិ៍ ៩កើត ខែបឋមាសាធ ឆ្នាំច សំរឹទ្ធិស័ក ព.ស. ២៥៦២
រាជធានីភ្នំពេញ ថ្ងៃទី២១ ខែមិថុនា ឆ្នាំ២០១៨

ទេសាភិបាល

ជា ចាន់តូ

មាតិកា

២០២៤

ទំព័រ

កំណត់សម្គាល់	៣
ផ្នែកសំខាន់ៗ	៤
សមាសភាគគន្លឹះ:	៤
ចំណុចគន្លឹះ:	៤
រូបទី១ ៖ សមាសភាគគណនីចរន្ត	៤
ការវិភាគលើការប៉ាន់ស្មាន	៥
គណនីបន្ត	៥
រូបទី២ ៖ ការនាំចេញ និងការនាំចូល	៥
រូបទី៣ ៖ សេវា (ឥណទាន និងឥណពន្ធ).....	៦
រូបទី៤ ៖ ប្រាក់ចំណូល (ឥណទាន និងឥណពន្ធ).....	៧
រូបទី៥ ៖ បង្វែរចរន្ត (ឥណទាន និងឥណពន្ធ).....	៧
គណនីដើមទុន និងហិរញ្ញវត្ថុ	៨
គណនីដើមទុន	៨
រូបទី៦ ៖ គណនីដើមទុន និងហិរញ្ញវត្ថុ	៨
គណនីហិរញ្ញវត្ថុ	៨
រូបទី៧ ៖ សមាសភាគគណនីហិរញ្ញវត្ថុ	៩
ស្ថានភាពវិនិយោគអន្តរជាតិ	៩
រូបទី៨ ៖ សមាសភាគស្ថានភាពវិនិយោគអន្តរជាតិ	៩
ជញ្ជីងទូទាត់របស់ប្រទេសកម្ពុជា	១០
តារាង១ ៖ តារាងសង្ខេបជញ្ជីងទូទាត់	១១
តារាង២ ៖ គណនីទំនិញ	១២
តារាង៣ ៖ គណនីសេវា	១៣
តារាង៤ ៖ គណនីប្រាក់ចំណូល	១៤
តារាង៥ ៖ គណនីបង្វែរចរន្ត	១៥
តារាង៦ ៖ គណនីបង្វែរដើមទុន	១៦
តារាង៧ ៖ គណនីហិរញ្ញវត្ថុ	១៧
តារាង៨ ៖ ស្ថានភាពវិនិយោគអន្តរជាតិ	១៨
តារាង៩ ៖ ចំណូលក្រៅប្រទេស_បែងចែកតាមប្រភេទ	១៩
តារាង១០ ៖ អនុបាតជញ្ជីងទូទាត់	២០
កំណត់បន្ទាញបច្ចេកទេស	២១

កំណត់សម្គាល់ :

ការសាកសួរព័ត៌មាន

ចំពោះព័ត៌មានបន្ថែមអំពីស្ថិតិជញ្ជីងទូទាត់ និងស្ថិតិដែលពាក់ព័ន្ធ សូមទាក់ទងលោក **គាន់ សុខាន់** ប្រធាននាយកដ្ឋានស្ថិតិ នៃអគ្គនាយកដ្ឋានបច្ចេកទេសធនាគារជាតិនៃកម្ពុជា តាមទូរស័ព្ទលេខ ៖ (៨៥៥) ៨៨៦ ២១១ ១២៣ ឬតាមអ៊ីម៉ែល tsokhann@online.com.kh។

ការចេញផ្សាយលើកក្រោយ

ការចេញផ្សាយ

ពេលវេលាចេញផ្សាយ

ត្រីមាសទី១ ឆ្នាំ២០១៨

ថ្ងៃទី២៣ ខែកក្កដា ឆ្នាំ២០១៨

ការកែប្រែក្នុងការចេញផ្សាយលើកនេះ

កំណែ ៖

ការចេញផ្សាយលើកនេះ រាប់បញ្ចូលការកែតម្រូវទិន្នន័យមួយចំនួននៅក្នុងគណនីទំនិញ គណនីសេវាកម្ម និងគណនីប្រាក់ចំណូលទាំងផ្នែកឥណទាន និងឥណពន្ធ ចាប់ពីត្រីមាសទី១ ឆ្នាំ២០០៨ ដល់ត្រីមាសទី៣ ឆ្នាំ២០១៧។ គណនីបង្វែរចរន្ត(ឥណទាន) ផ្នែករដ្ឋាភិបាល និងបង្វែររបស់ឯកជន ត្រូវបានកែតម្រូវ ចាប់ពីត្រីមាសទី១ ឆ្នាំ២០០៩ ដល់ត្រីមាសទី៣ ឆ្នាំ២០១៧។ ប្រាក់បង្វែររបស់ឯកជន (ឥណពន្ធ) ត្រូវបានកែតម្រូវផងដែរ ចាប់ពីត្រីមាសទី១ ឆ្នាំ២០០៨ ដល់ត្រីមាសទី៣ ឆ្នាំ២០១៧។

លើសពីនេះ ទិន្នន័យមួយចំនួនក្នុងគណនីហិរញ្ញវត្ថុត្រូវបានកែតម្រូវផងដែរ ដោយរាប់បញ្ចូល ឥណទានពាណិជ្ជកម្ម និងប្រាក់បញ្ញើ និងរូបិយវត្ថុ ចាប់ពីត្រីមាសទី១ ឆ្នាំ២០០៨ ដល់ត្រីមាសទី៣ ឆ្នាំ២០១៧ និងទ្រព្យសកម្មផ្សេងទៀត ត្រូវបានកែតម្រូវ ចាប់ពីត្រីមាសទី១ ឆ្នាំ២០០៩ ដល់ត្រីមាសទី៣ ឆ្នាំ២០១៧។ ឥណទានពាណិជ្ជកម្ម និងប្រាក់កម្ចីផ្សេងៗនៅផ្នែកទ្រព្យអកម្មហិរញ្ញវត្ថុបរទេស ត្រូវបានកែតម្រូវចាប់ពីត្រីមាសទី១ ឆ្នាំ២០០៨ និងត្រីមាសទី៣ ឆ្នាំ២០១៧។ ការកែប្រែទាំងនេះ ត្រូវបានធ្វើឡើងដោយសារការប្តូរប្រភពទិន្នន័យ និងវិធីសាស្ត្រចងក្រង។

ការកែតម្រូវទាំងនេះ បានធ្វើឱ្យមានការប្រែប្រួលទិន្នន័យស្ថានភាពវិនិយោគអន្តរជាតិសុទ្ធ និងបំណុលក្រៅប្រទេស។

ការកែប្រែក្នុងការចេញផ្សាយលើកក្រោយ

ការកែប្រែនឹងត្រូវបានរៀបចំធ្វើឡើងផងដែរ ចំពោះសមាសភាគមួយចំនួនផ្សេងទៀត នៃស្ថិតិជញ្ជីងទូទាត់ ដោយយោងទៅតាមការកែតម្រូវពីប្រភពទិន្នន័យ។

អក្សរកាត់

- BOP** ជញ្ជីងទូទាត់
- NBC** ធនាគារជាតិនៃកម្ពុជា
- n.i.e** មិនមានរាប់បញ្ចូលនៅកន្លែងផ្សេងទៀត
- NIS** វិទ្យាស្ថានជាតិស្ថិតិ

ការតម្រឹមតួលេខ

ភាពខ្វះចន្លោះដោយអន្លើរវាងចំនួនសរុប និងផលបូកក្នុងការបោះពុម្ពផ្សាយលើកនេះ បណ្តាលមកពីការតម្រឹមតួលេខ។

ឯកតារូបិយវត្ថុ

១ ប៊ីលានរៀល = ១.០០០.០០០.០០០ រៀល។

ផ្នែកសំខាន់ៗ

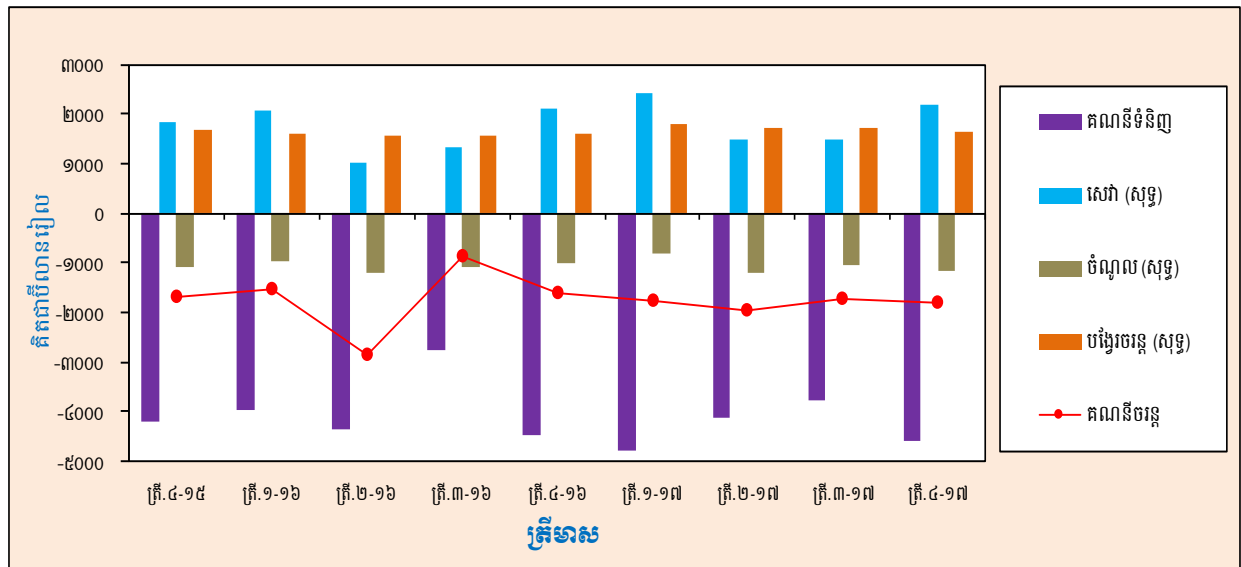
សមាសភាគគណនី:

គិតជាបីឆ្នាំរៀប	ត្រី.១-១៦	ត្រី.២-១៦	ត្រី.៣-១៦	ត្រី.៤-១៦	ត្រី.១-១៧	ត្រី.២-១៧	ត្រី.៣-១៧	ត្រី.៤-១៧	បម្រែបម្រួលជា % ត្រី.៤-១៧/ត្រី.៣-១៧	បម្រែបម្រួលជា % ត្រី.៤-១៧/ត្រី.៤-១៦
គណនីចរន្ត										
សមតុល្យគណនីទំនិញ	-៣.៩៦៥	-៤.៣៦២	-២.៧៧៦	-៤.៤៧៥	-៤.៧៩៩	-៤.១៣០	-៣.៧៧៤	-៤.៦០៦	២២,០	២,៩
សេវា (សុទ្ធ)	២.០៥៤	១.០០៣	១.៣២១	២.១១៨	២.៤៣០	១.៩០១	១.៤៧៨	២.១៨៧	៤៨,០	៣,៣
ប្រាក់ចំណូល (សុទ្ធ)	-១.២០៤	-១.០៧០	-១.០០៧	-៨៣៣	-១.១៩៧	-១.០៦៩	-១.១៥៩	-១.០៤៩	-៩,៥	២៦,០
បង្វែរចរន្ត (សុទ្ធ)	១.៥៨៧	១.៥៧៤	១.៥៧៧	១.៥៩១	១.៧៨០	១.៧៣៦	១.៧២១	១.៦៤៣	-៣,៩	៣,៩
សមតុល្យគណនីចរន្ត	-១.៥២៧	-២.៨៥៥	-៨៨៦	-១.៥៩៨	-១.៧៨៧	-១.៥៦៦	-១.៧៣៤	-១.៨១៤	៤,៦	១៣,៥
គណនីដើមទុន និងហិរញ្ញវត្ថុ										
សមតុល្យគណនីដើមទុន	២៨៥	២៨៧	២៩០	២៨៦	២៣៨	២៤០	២៤៣	២៣៩	-១,៤	-១៦,៤
សមតុល្យគណនីហិរញ្ញវត្ថុ	៨៦៣	៣.២៣៥	៤៧០	១.៦៩២	១.២១៨	១.៣៥៦	១.២៣៤	១.៨៨២	៥២,៤	១១,២
ស្ថានភាពវិនិយោគអន្តរជាតិ										
ស្ថានភាពវិនិយោគអន្តរជាតិ(សុទ្ធ)	-៣៨.២១៦	-៤៦.៧៦៤	-៤៧.៥៩៧	-៤៦.០៦០	-៤៦.២៣៨	-៤៦.១៤១	-៤៩.១៩៨	-៥១.៩២២	៥,៥	១២,៧

ចំណុចគន្លឹះ:

សមតុល្យគណនីចរន្តរបស់ប្រទេសកម្ពុជាមានឱនភាពចំនួន ១.៨១៤ ប៊ីលានរៀល ក្នុងត្រីមាសទី៤ ឆ្នាំ២០១៧ បានកើនឡើង ៤,៦% និង ១៣,៥% ពីឱនភាព ១.៧៣៤ ប៊ីលានរៀល និង ១.៥៩៨ ប៊ីលានរៀល ក្នុងត្រីមាសទី៣ ឆ្នាំ២០១៧ និងត្រីមាសដូចគ្នានៃឆ្នាំកន្លងទៅ រៀងគ្នា។ ការកើនឡើងឱនភាពសមតុល្យគណនីចរន្ត បណ្តាលមកពីការកើនឡើង ២២% នៃឱនភាពសមតុល្យគណនីទំនិញ និងការថយចុះ ៣,៩% នៃសមតុល្យគណនីបង្វែរចរន្ត។ ឱនភាពនេះស្មើនឹង ៨,១% នៃផលិតផលក្នុងស្រុកសរុប (ផ.ស.ស.) នៃថ្ងៃបច្ចុប្បន្ន។

រូបទី១ ៖ សមាសភាគគណនីចរន្ត



សមតុល្យគណនីដើមទុនមានអតិរេកចំនួន ២៣៩ ប៊ីលានរៀល ក្នុងត្រីមាសទី៤ ឆ្នាំ២០១៧ បានថយចុះ ១,៤% និង ១៦,៤% ធៀបនឹងអតិរេកចំនួន ២៤៣ ប៊ីលានរៀល ក្នុងត្រីមាសទី៣ ឆ្នាំ២០១៧ និងអតិរេកចំនួន ២៨៦ ប៊ីលានរៀល ក្នុងត្រីមាសដូចគ្នានៃឆ្នាំកន្លងទៅ រៀងគ្នា។ សមតុល្យគណនីហិរញ្ញវត្ថុមានលំហូរចូលសុទ្ធចំនួន ១.៨៨២ ប៊ីលានរៀល បានកើនឡើង ៦៤៨ ប៊ីលានរៀល ពីលំហូរចូលសុទ្ធចំនួន ១.២៣៤ ប៊ីលានរៀលក្នុងត្រីមាសទី៣ ឆ្នាំ២០១៧។ ធៀបនឹងត្រីមាសដូចគ្នានៃឆ្នាំកន្លងទៅ គណនីហិរញ្ញវត្ថុនេះបានកើនឡើងចំនួន ១៩០ ប៊ីលានរៀល ពីលំហូរចូលសុទ្ធចំនួន ១.៦៩២ ប៊ីលានរៀល។

គិតត្រឹមចុងត្រីមាសទី៤ ឆ្នាំ២០១៧ ស្ថានភាពវិនិយោគអន្តរជាតិរបស់ប្រទេសកម្ពុជា បានបង្ហាញពីទ្រព្យអកម្មបរទេសសុទ្ធចំនួន ៥១.៩២២ ប៊ីលានរៀល បានកើនឡើង ៥,៥% និង ១២,៧% ធៀបនឹងទ្រព្យអកម្មបរទេសសុទ្ធចំនួន ៤៩.១៩៨ ប៊ីលានរៀល និង ៤៦.០៦០ ប៊ីលានរៀល នៅចុងត្រីមាសទី៣ ឆ្នាំ២០១៧ និងត្រីមាសដូចគ្នានៃឆ្នាំកន្លងទៅ រៀងគ្នា។

ការវិភាគលើការដាន់ស្ថាន

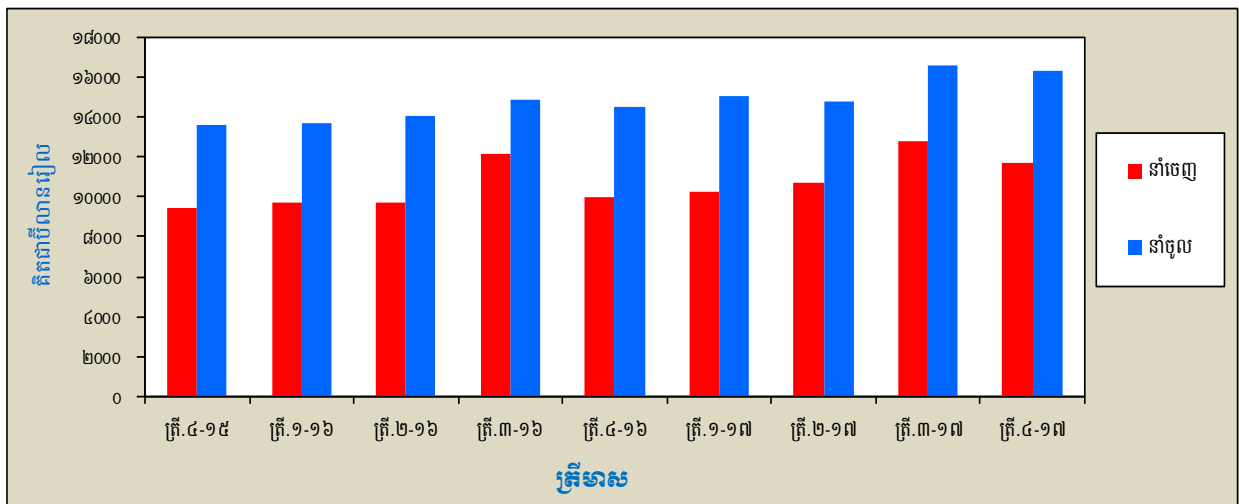
គណនីចរន្ត

សមតុល្យគណនីចរន្តមានឱនភាពចំនួន ១.៨១៤ ប៊ីលានរៀល ក្នុងត្រីមាសទី៤ ឆ្នាំ២០១៧ បានកើនឡើងចំនួន ៨០ ប៊ីលានរៀល (៤,៦%) ធៀបនឹងឱនភាព ១.៧៣៤ ប៊ីលានរៀល ក្នុងត្រីមាសទី៣ ឆ្នាំ២០១៧។ ការកើនឡើងឱនភាពសមតុល្យគណនីចរន្តនេះ បណ្តាលមកពីការកើនឡើង ៨៣១ ប៊ីលានរៀល (២២%) នៃឱនភាពសមតុល្យគណនីទំនិញ និងការថយចុះចំនួន ៦៨ ប៊ីលានរៀល (៣,៩%) នៃគណនីបង្វែរចរន្តសុទ្ធ។ ទោះយ៉ាងនេះក្តី ការកើនឡើងនេះត្រូវបានជាត់ទាត់មួយផ្នែកវិញដោយការកើនឡើង ៧០៩ ប៊ីលានរៀល (៤៨%) នៃអតិរេកសមតុល្យគណនីសេវាសុទ្ធ និងការថយចុះចំនួន ១១០ ប៊ីលានរៀល (៩,៥%) នៃឱនភាពសមតុល្យគណនីប្រាក់ចំណូលសុទ្ធ។

ទំនិញ

សមតុល្យគណនីទំនិញមានឱនភាពចំនួន ៤.៦០៦ ប៊ីលានរៀល ក្នុងត្រីមាសទី៤ ឆ្នាំ២០១៧ បានកើនឡើងចំនួន ៨៣១ ប៊ីលានរៀល (២២%) និង ១៣១ ប៊ីលានរៀល (២,៩%) ធៀបនឹងឱនភាពចំនួន ៣.៧៧៤ ប៊ីលានរៀលក្នុងត្រីមាសទី៣ ឆ្នាំ២០១៧ និង ៤.៤៧៥ ប៊ីលានរៀល ក្នុងត្រីមាសទី៤ ឆ្នាំ២០១៦ រៀងគ្នា។

រូបទី២ ៖ ការនាំចេញ និងការនាំចូល



ការនាំចេញសរុបមានចំនួន ១១.៧៣៥ ប៊ីលានរៀល បានថយចុះចំនួន ១.០៦០ ប៊ីលានរៀល (៨,៣%) ពី ១២.៧៩៥ ប៊ីលានរៀល ក្នុងត្រីមាសទី៣ ឆ្នាំ២០១៧។ ធៀបនឹងត្រីមាសដូចគ្នានៃឆ្នាំកន្លងទៅ ការនាំចេញនេះបានកើនឡើងចំនួន ១.៧០៣ ប៊ីលានរៀល (១៧%) ពី ១០.០៣៣ ប៊ីលានរៀល។ កត្តាចម្បងដែលធ្វើឱ្យមានការថយចុះការនាំចេញសរុបនេះ បណ្តាលមកពីការថយចុះការនាំចេញសម្លៀកបំពាក់និងស្បែកជើង ១៤% កៅស៊ូនិងផលិតផលកៅស៊ូ ៣% និង ផលិតផលផ្សេងទៀត ៦%។

ការនាំចូលសរុបមានចំនួន ១៦.៣៤១ ប៊ីលានរៀល បានថយចុះចំនួន ២២៨ ប៊ីលានរៀល (១,៤%) ពី ១៦.៥៦៩ ប៊ីលានរៀល ក្នុងត្រីមាសទី៣ ឆ្នាំ២០១៧។ ធៀបនឹងត្រីមាសដូចគ្នានៃឆ្នាំកន្លងទៅ ការនាំចូលនេះបានកើនឡើងចំនួន ១.៨៣៤ ប៊ីលានរៀល (១២,៦%) ពី ១៤.៥០៨ ប៊ីលានរៀល។ កត្តាចម្បងដែលបណ្តាលឱ្យមានការថយចុះការនាំចូលសរុបនេះ គឺ មកពីការថយចុះនៃការនាំចូលវត្ថុធាតុដើមសម្រាប់វិស័យកាត់ដេរសម្លៀកបំពាក់ ១២,២% គ្រឿងសំណង់និងបរិក្ខារ ៨,៣% និងអាហារនិងភេសជ្ជៈ ១០,៩%។

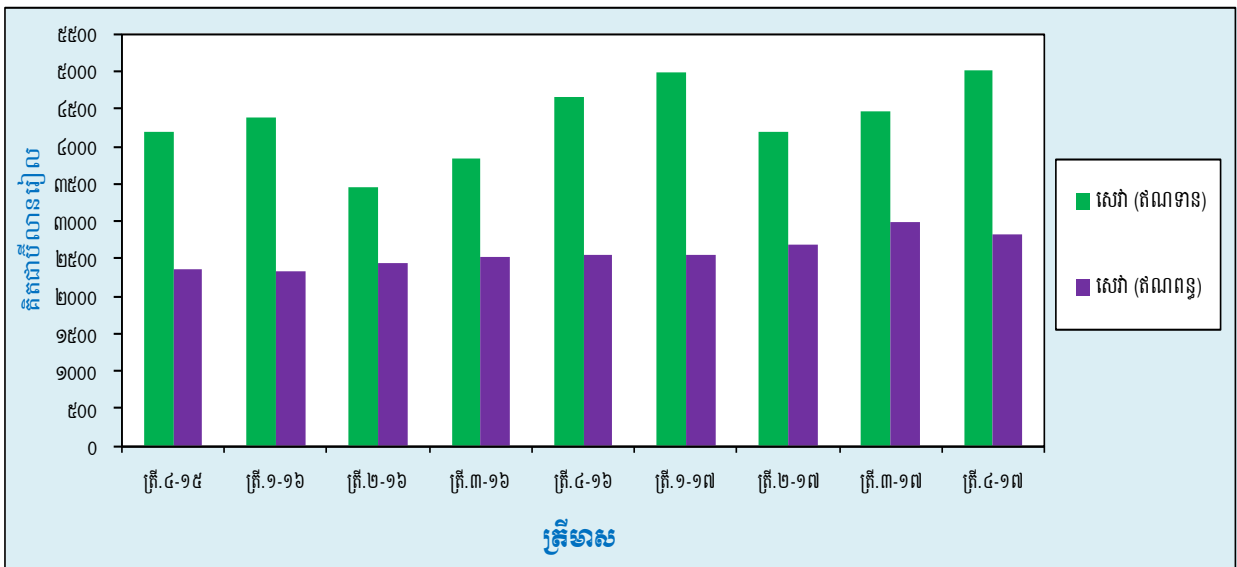
សេវា

សមតុល្យគណនីសេវាមានអតិរេកចំនួន ២.១៨៧ ប៊ីលានរៀល ក្នុងត្រីមាសទី៤ ឆ្នាំ២០១៧ បានកើនឡើងចំនួន ៧០៩ ប៊ីលានរៀល (៤៨%) និង ៦៩ ប៊ីលានរៀល (៣,៣%) ធៀបនឹងត្រីមាសមុនចំនួន ១.៤៧៨ ប៊ីលានរៀល និងត្រីមាសដូចគ្នានៃឆ្នាំកន្លងទៅចំនួន ២.១១៨ ប៊ីលានរៀល រៀងគ្នា។

សេវា (ឥណទាន) មានចំនួន ៥.០២១ ប៊ីលានរៀល បានកើនឡើងចំនួន ៥៥៨ ប៊ីលានរៀល (១២,៥%) និង ៣៤៩ ប៊ីលានរៀល (៧,៥%) ពី ៤.៤៦២ ប៊ីលានរៀលក្នុងត្រីមាសទី៣ ឆ្នាំ២០១៧ និង ៤.៦៧១ ប៊ីលានរៀល ត្រីមាសទី៤ ឆ្នាំ ២០១៦ រៀងគ្នា។ ការកើនឡើងសេវា (ឥណទាន) នេះ បណ្តាលមកពីការកើនឡើងចំនួន ៥៤៣ ប៊ីលានរៀល (១៥,៦%) នៃ សេវាធ្វើដំណើរ និងការកើនឡើងចំនួន ៧៧ ប៊ីលានរៀល (១៣,៩%) នៃសេវាដឹកជញ្ជូន។

សេវា (ឥណទាន) មានចំនួន ២.៨៣៣ ប៊ីលានរៀល បានថយចុះចំនួន ១៥១ ប៊ីលានរៀល (៥,១%) ពី ២.៩៨៤ ប៊ីលានរៀល ក្នុងត្រីមាសមុន។ ធៀបនឹងត្រីមាសដូចគ្នានៃឆ្នាំកន្លងទៅ គណនីនេះមានការកើនឡើងចំនួន ២៨០ ប៊ីលានរៀល (១១%) ពី ២.៥៥៣ ប៊ីលានរៀល។ ការថយចុះសេវាធ្វើដំណើរ និងសេវាផ្សេងទៀតចំនួន ៨៤ ប៊ីលានរៀល (១០%) និង ៨៧ ប៊ីលានរៀល (១៣,៧%) គឺជាមូលហេតុចម្បងនៃការថយចុះនេះ។ ទោះយ៉ាងណាក្តី ការថយចុះសេវា (ឥណទាន) នេះ ត្រូវបាន ផ្គត់ផ្គង់មួយផ្នែកវិញដោយការកើនឡើងចំនួន ២០ ប៊ីលានរៀល (១,៣%) នៃសេវាដឹកជញ្ជូន។

រូបទី៣ ៖ សេវា (ឥណទាន និងឥណទាន)



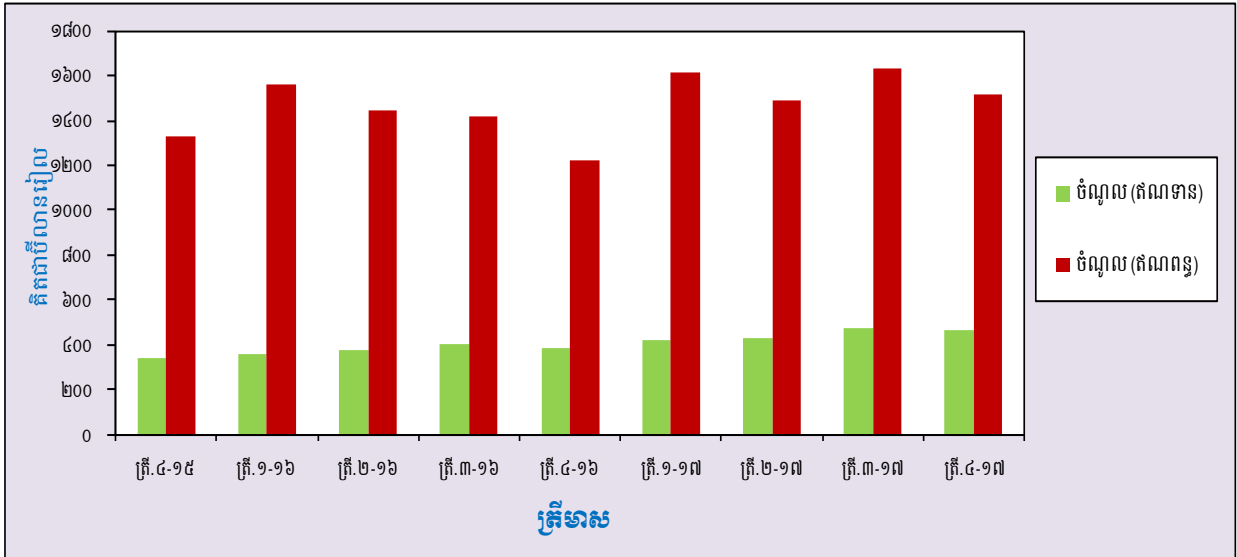
ប្រាក់ចំណូល

គណនីប្រាក់ចំណូលសុទ្ធ មានឱនភាពចំនួន ១.០៤៩ ប៊ីលានរៀល ក្នុងត្រីមាសទី៤ ឆ្នាំ២០១៧ បានថយចុះចំនួន ១១០ ប៊ីលានរៀល (៩,៥%) ពី ១.១៥៩ ប៊ីលានរៀល ក្នុងត្រីមាសមុន។ ធៀបនឹងត្រីមាសដូចគ្នានៃឆ្នាំកន្លងទៅ គណនី ចំណូលនេះបានកើនឡើងចំនួន ២១៦ ប៊ីលានរៀល (២៦%) ពី ៨៣៣ ប៊ីលានរៀល។

ប្រាក់ចំណូល (ឥណទាន) មានចំនួន ៤៦៧ ប៊ីលានរៀល ក្នុងត្រីមាសទី៤ ឆ្នាំ២០១៧ បានថយចុះចំនួន ៧ ប៊ីលាន រៀល (១,៤%) ពី ៤៧៤ ប៊ីលានរៀល ក្នុងត្រីមាសមុន។ ធៀបនឹងត្រីមាសទី៤ ឆ្នាំ២០១៦ ប្រាក់ចំណូលនេះបានកើនឡើង ៧៨ ប៊ីលានរៀល (២០%) ពី ៣៨៩ ប៊ីលានរៀល។ ការថយចុះ ៥ ប៊ីលានរៀល (១,៤%) នៃការទូទាត់ប្រាក់បៀវត្សឱ្យនិយោជិត ២ ប៊ីលានរៀល (០,៤%) នៃចំណូលពីការវិនិយោគ និង ៧ ប៊ីលានរៀល (៣,៤%) នៃការវិនិយោគផ្សេងទៀត គឺជាមូលហេតុ ចម្បងនៃការថយចុះនេះ។

ប្រាក់ចំណូល (ឥណទាន) មានចំនួន ១.៥១៦ ប៊ីលានរៀល ក្នុងត្រីមាសទី៤ ឆ្នាំ២០១៧ បានថយចុះ ១១៧ ប៊ីលានរៀល (៧,២%) ពី ១.៦៣៣ ប៊ីលានរៀល ក្នុងត្រីមាសទី៣ ឆ្នាំ២០១៧។ ធៀបនឹងត្រីមាសដូចគ្នានៃឆ្នាំកន្លងទៅ ប្រាក់ចំណូល (ឥណទាន) នេះបានកើនឡើងចំនួន ២៩៤ ប៊ីលានរៀល (២៤,១%) ពី ១.២២២ ប៊ីលានរៀល។ ការថយចុះនេះ បណ្តាលមកពីការថយចុះ ១១៥ ប៊ីលានរៀល (៨,១%) និង ៨៣ ប៊ីលានរៀល (៦,៧,៣%) នៃចំណូលពីការវិនិយោគ និង ការវិនិយោគផ្សេងទៀត រៀងគ្នា។

រូបទី៤ ៖ ប្រាក់ចំណូល (ឥណទាន និងឥណពន្ធ)



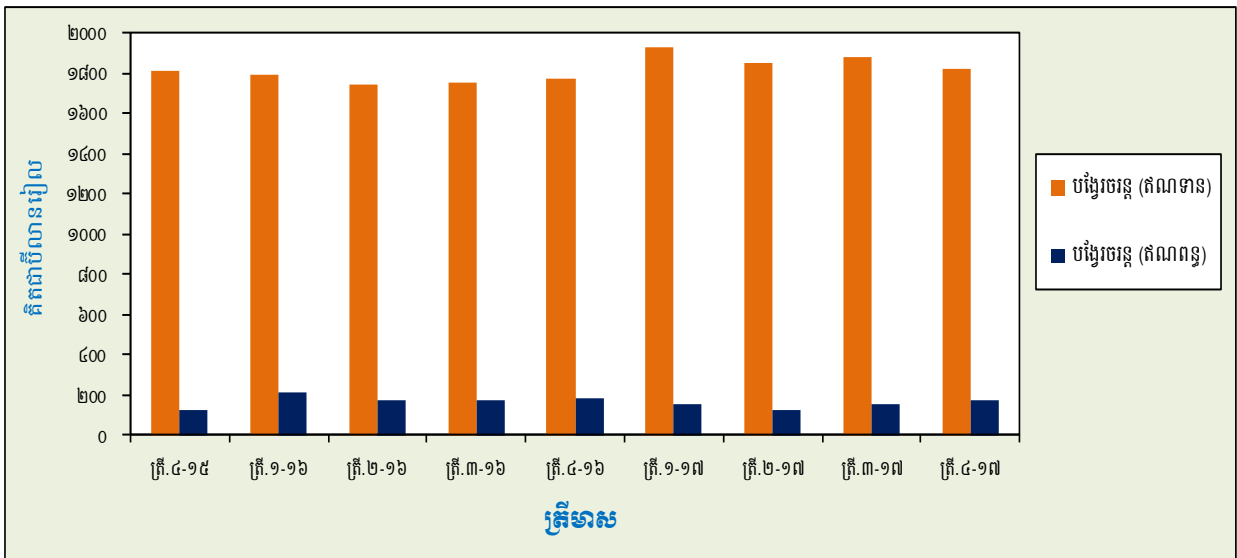
បង្ហាញ

សមតុល្យគណនីបង្ហាញមានអតិរេកចំនួន ១.៦៥៣ ប៊ីលានរៀល ក្នុងត្រីមាសទី៤ ឆ្នាំ២០១៧ បានថយចុះចំនួន ៦៨ ប៊ីលានរៀល (៣,៩%) ពី ១.៧២១ ប៊ីលានរៀល ក្នុងត្រីមាសមុន។ ធៀបនឹងត្រីមាសដូចគ្នានៃឆ្នាំកន្លងទៅគណនីបង្ហាញនេះបានកើនឡើងចំនួន ៦២ ប៊ីលានរៀល (៣,៩%) ពីអតិរេក ចំនួន ១.៥៥១ ប៊ីលានរៀល។

គណនីបង្ហាញ (ឥណទាន) មានចំនួន ១.៨២២ ប៊ីលានរៀល បានថយចុះចំនួន ៥៥ ប៊ីលានរៀល (២,៩%) ពី ១.៨៧៧ ប៊ីលានរៀល ក្នុងត្រីមាសមុន។ ការថយចុះនេះ បណ្តាលមកពីការថយចុះចំនួន ៤៧ ប៊ីលានរៀល (៤,៤%) នៃប្រាក់ទទួលបានពីបរទេស និង ៨ ប៊ីលានរៀល (១,៤%) ផ្នែករដ្ឋាភិបាលកណ្តាល។ ផ្ទុយទៅវិញ គណនីបង្ហាញ (ឥណទាន) បានកើនឡើងចំនួន ៤៩ ប៊ីលានរៀល (២,៨%) ក្នុងត្រីមាសដូចគ្នានៃឆ្នាំកន្លងទៅ។

គណនីបង្ហាញ (ឥណពន្ធ) មានចំនួន ១៦៩ ប៊ីលានរៀល បានកើនឡើង ១៣ ប៊ីលានរៀល (៨,៦%) ពី ១៥៦ ប៊ីលានរៀល ធៀបនឹងត្រីមាសមុន។ ការកើនឡើងផ្នែករដ្ឋាភិបាលកណ្តាលចំនួន ២៨ ប៊ីលានរៀល (៧១,៩%) គឺជាសមាសធាតុចម្បងនៃការកើនឡើងនេះ។ ធៀបនឹងត្រីមាសទី៤ ឆ្នាំ២០១៦ គណនីនេះបានថយចុះចំនួន ១៣ ប៊ីលានរៀល (៧,៣%) ពី ១៨២ ប៊ីលានរៀល។

រូបទី៥ ៖ បង្ហាញ (ឥណទាន និងឥណពន្ធ)

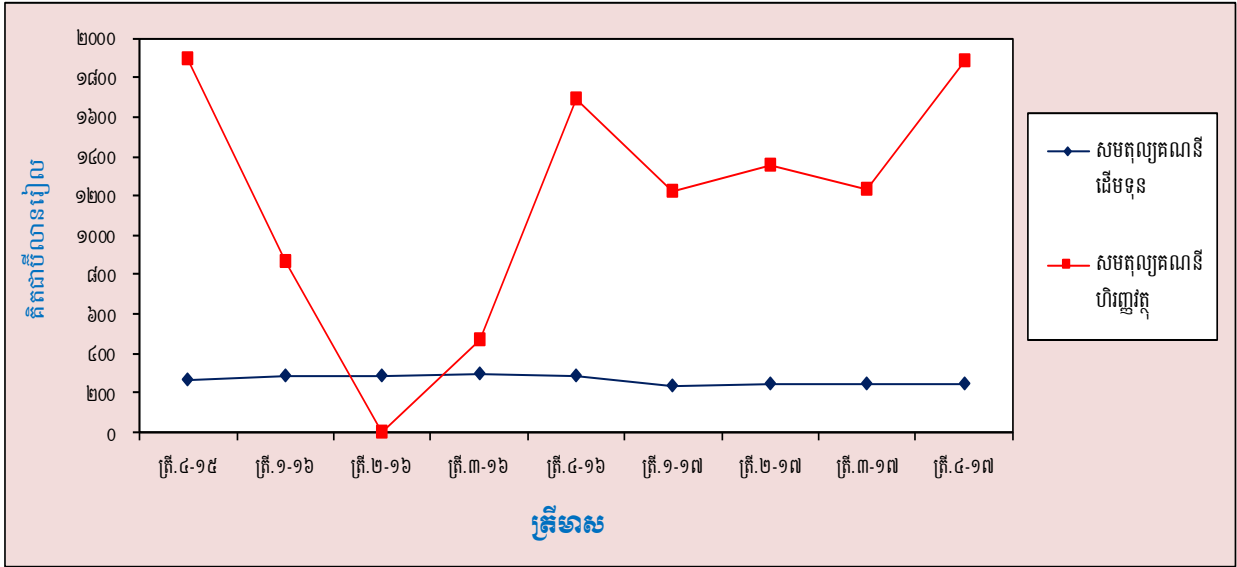


គណនីដើមទុន និងហិរញ្ញវត្ថុ

គណនីដើមទុន

សមតុល្យគណនីដើមទុនមានអតិរេកចំនួន ២៣៩ ប៊ីលានរៀល ក្នុងត្រីមាសទី៤ ឆ្នាំ២០១៧ បានថយចុះចំនួន ៣ ប៊ីលានរៀល (១,៤%) ធៀបនឹងអតិរេកចំនួន ២៤៣ ប៊ីលានរៀល ក្នុងត្រីមាសមុន។ អតិរេកគណនីដើមទុននេះបានថយចុះចំនួន ៤៧ ប៊ីលានរៀល (១៦,៤%) ធៀបនឹងត្រីមាសដូចគ្នានៃឆ្នាំកន្លងទៅ។

រូបទី៦ ៖ គណនីដើមទុន និងហិរញ្ញវត្ថុ



គណនីហិរញ្ញវត្ថុ

សមតុល្យគណនីហិរញ្ញវត្ថុ បានបង្ហាញថាមានលំហូរចូលសុទ្ធចំនួន ១.៨៨២ ប៊ីលានរៀល ក្នុងត្រីមាសទី៤ ឆ្នាំ២០១៧ បានកើនឡើងចំនួន ៦៤៨ ប៊ីលានរៀល ពីលំហូរចូលសុទ្ធចំនួន ១.២៣៤ ប៊ីលានរៀល ក្នុងត្រីមាសមុន និង ១៩០ ប៊ីលានរៀល ពី ១.៦៩២ ប៊ីលានរៀល ក្នុងត្រីមាសដូចគ្នានៃឆ្នាំកន្លងទៅ។

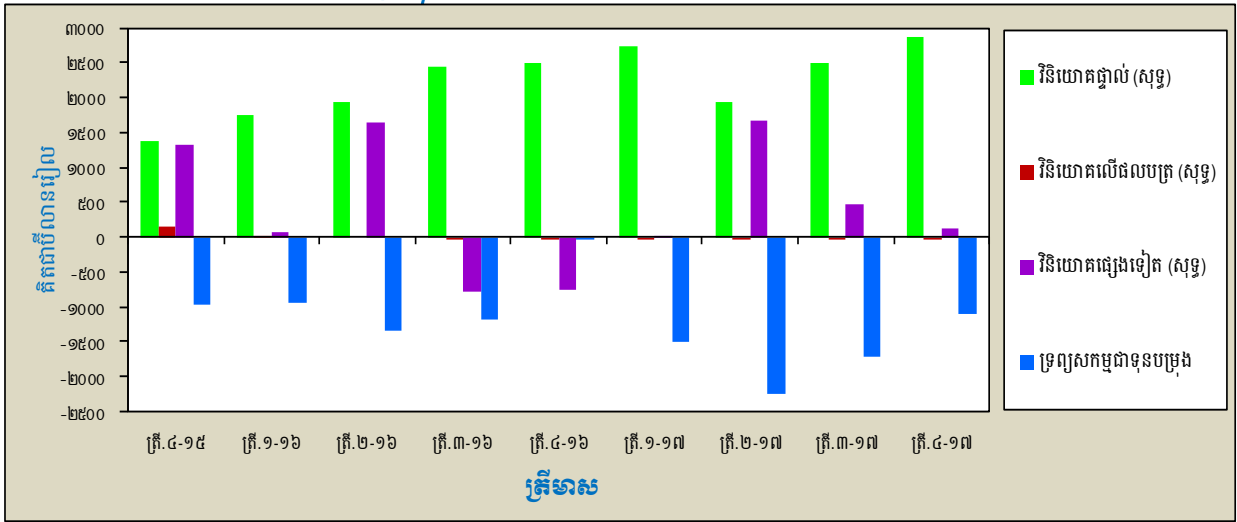
វិនិយោគផ្ទាល់ មានលំហូរចូលសុទ្ធ ចំនួន ២.៨៦០ ប៊ីលានរៀល ក្នុងត្រីមាសទី៤ ឆ្នាំ២០១៧ បានកើនឡើងចំនួន ៣៦៤ ប៊ីលានរៀល (១៤,៦%) ពីលំហូរចូលសុទ្ធ ចំនួន ២.៤៩៥ ប៊ីលានរៀល ក្នុងត្រីមាសមុន និង ៣៥៣ ប៊ីលានរៀល (១៤,១%) ពី ២.៥០៧ ប៊ីលានរៀល ក្នុងត្រីមាសដូចគ្នានៃឆ្នាំកន្លងទៅ រៀងគ្នា។ ការកើនឡើងនេះ ជាលទ្ធផលនៃការកើនឡើងការវិនិយោគផ្ទាល់បរទេសនៅកម្ពុជា។

វិនិយោគផ្ទាល់បរទេសនៅកម្ពុជាមានចំនួន ៣.០៨៤ ប៊ីលានរៀល ក្នុងត្រីមាសទី៤ ឆ្នាំ២០១៧ បានកើនឡើងចំនួន ៤២៦ ប៊ីលានរៀល (១៦%) ពី ២.៦៥៨ ប៊ីលានរៀល ក្នុងត្រីមាសមុន និង ៤៥២ ប៊ីលានរៀល (១៧,២%) ពី ២.៦៣២ ប៊ីលានរៀល ក្នុងត្រីមាសដូចគ្នានៃឆ្នាំកន្លងទៅ រៀងគ្នា។ ការកើនឡើងនេះ ជាលទ្ធផលនៃការកើនឡើងចំនួន ៤៦៧ ប៊ីលានរៀល (២២,៣%) នៃហ៊ុននៅពេលដែលប្រាក់ចំណេញវិនិយោគបន្តថយចុះចំនួន ៤០ ប៊ីលានរៀល (៨,៧%)។

វិនិយោគផ្សេងទៀត បានបង្ហាញពីលំហូរចូលសុទ្ធចំនួន ១៣១ ប៊ីលានរៀល ក្នុងត្រីមាសទី៤ ឆ្នាំ២០១៧ បានថយចុះចំនួន ៣៤៣ ប៊ីលានរៀល (៧២,៤%) ពីលំហូរចូលសុទ្ធចំនួន ៤៧៣ ប៊ីលានរៀល ក្នុងត្រីមាសមុន។ ធៀបនឹងត្រីមាសដូចគ្នានៃឆ្នាំកន្លងទៅ គណនីនេះបានប្តូរពីលំហូរចេញសុទ្ធចំនួន ៧៦០ ប៊ីលានរៀល ទៅជាលំហូរចូលសុទ្ធចំនួន ១៣១ ប៊ីលានរៀល។

ទ្រព្យសកម្មជាទុនបម្រុងបរទេស បង្ហាញពីលំហូរចេញសុទ្ធចំនួន ១.១០៥ ប៊ីលានរៀល ក្នុងត្រីមាសទី៤ ឆ្នាំ២០១៧ បានថយចុះចំនួន ៦២៦ ប៊ីលានរៀល (៣៦,២%) ពី ១.៧៣១ ប៊ីលានរៀល ក្នុងត្រីមាសមុន។ ធៀបនឹងត្រីមាសដូចគ្នានៃឆ្នាំកន្លងទៅ ទ្រព្យសកម្មជាទុនបម្រុងបរទេសបានកើនឡើងចំនួន ១.០៥៧ ប៊ីលានរៀល ពី ៤៨ ប៊ីលានរៀល។

រូបទី៧៖ សមាសភាគគណនីហិរញ្ញវត្ថុ

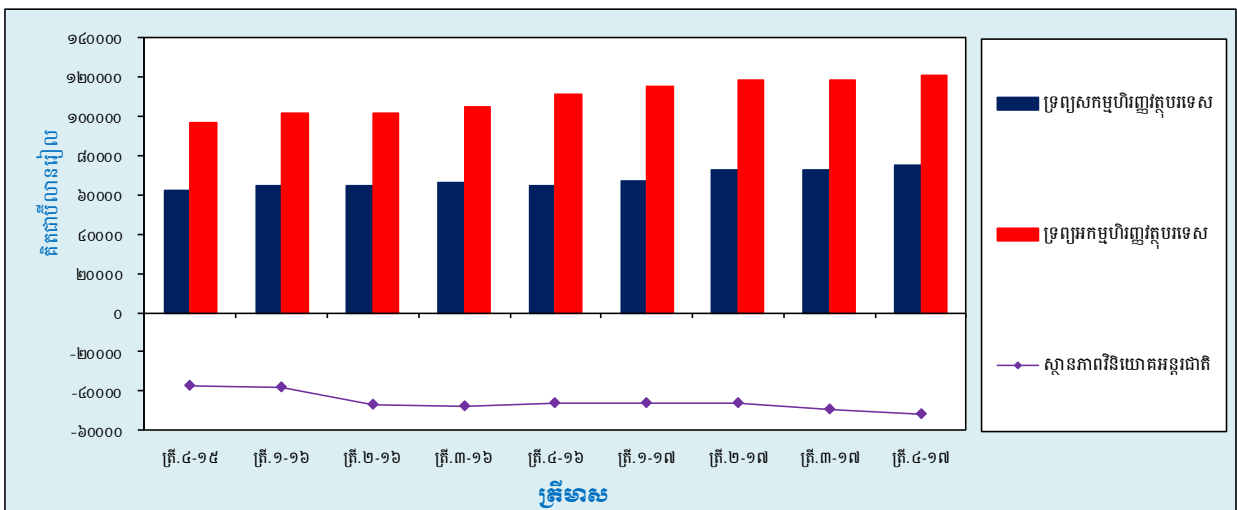


ស្ថានភាពវិនិយោគអន្តរជាតិ

គិតត្រឹមចុងត្រីមាសទី៤ ឆ្នាំ២០១៧ ស្ថានភាពវិនិយោគអន្តរជាតិរបស់ប្រទេសកម្ពុជា បានបង្ហាញថាទ្រព្យអកម្មបរទេសសុទ្ធមានចំនួន ៥១.៩២២ ម៉ឺនរៀល បានកើនឡើងចំនួន ២.៧២៤ ម៉ឺនរៀល (៥,៥%) ពីទ្រព្យអកម្មសុទ្ធចំនួន ៤៩.១៩៨ ម៉ឺនរៀល ក្នុងត្រីមាសទី៣ ឆ្នាំ២០១៧។ ធៀបនឹងត្រីមាសទី៤ នៃឆ្នាំកន្លងទៅ ស្ថានភាពនេះបង្ហាញពីការកើនឡើងទ្រព្យអកម្មសុទ្ធចំនួន ៥.៨៦២ ម៉ឺនរៀល (១២,៧%) ពី ៤៦.០៦០ ម៉ឺនរៀល។

ទ្រព្យសកម្មបរទេសរបស់ប្រទេសកម្ពុជាមានចំនួន ៨៤.៨៣៧ ម៉ឺនរៀល គិតត្រឹមចុងត្រីមាសទី៤ ឆ្នាំ២០១៧ បានកើនឡើងចំនួន ២.០៦៣ ម៉ឺនរៀល (២,៥%) ពីចំនួន ៨២.៧៧៤ ម៉ឺនរៀល ក្នុងត្រីមាសមុន។ ធៀបនឹងត្រីមាសដូចគ្នានៃឆ្នាំកន្លងទៅ ទ្រព្យសកម្មបរទេសបានកើនឡើងចំនួន ១២.៤៦៥ ម៉ឺនរៀល (១៧,២%) ពីចំនួន ៧២.៣៧២ ម៉ឺនរៀល។ ការកើនឡើងបណ្តាលមកពីការកើនឡើង ២១១ ម៉ឺនរៀល (៦,៤%) ៧៧៨ ម៉ឺនរៀល (១,៨%) និង ១,០៧៨ ម៉ឺនរៀល (៣,១%) នៃការវិនិយោគផ្ទាល់នៅក្រៅប្រទេស ការវិនិយោគផ្សេងទៀត និងទ្រព្យសកម្មជាទុនបម្រុងបរទេស រៀងគ្នា។

រូបទី៨៖ សមាសភាគស្ថានភាពវិនិយោគអន្តរជាតិ



ទ្រព្យអកម្មបរទេសរបស់ប្រទេសកម្ពុជាមានចំនួន ១៣៦.៧៩៩ ម៉ឺនរៀល គិតត្រឹមចុងត្រីមាសទី៤ ឆ្នាំ២០១៧ បានកើនឡើងចំនួន ៤.៧៨៧ ម៉ឺនរៀល (៣,៦%) និង ១៨.៣២៧ ម៉ឺនរៀល (១៥,៥%) ពីចុងត្រីមាសទី៣ ឆ្នាំ២០១៧ និងត្រីមាសដូចគ្នានៃឆ្នាំកន្លងទៅ រៀងគ្នា។ ការកើនឡើងទ្រព្យអកម្មបរទេសរបស់ប្រទេសកម្ពុជា បណ្តាលមកពីការកើនឡើងវិនិយោគផ្ទាល់បរទេសនៅកម្ពុជាចំនួន ២.៥៧០ ម៉ឺនរៀល (៣,៤%) និងវិនិយោគផ្សេងទៀតនៅកម្ពុជាចំនួន ២.២១៧ ម៉ឺនរៀល (៤%)។



ជំពូកទី១ ទិន្នន័យសេដ្ឋកិច្ច (គិតជាប៊ីលានរៀល)

ត្រីមាសទី៤ ឆ្នាំ២០១៧

ការប្រែប្រួលស្ថានភាពប្រែប្រួល	ត្រី.៤-១៥	ត្រី.១-១៦	ត្រី.២-១៦	ត្រី.៣-១៦	ត្រី.៤-១៦	ត្រី.១-១៧	ត្រី.២-១៧	ត្រី.៣-១៧	ត្រី.៤-១៧	បម្រែបម្រួលជាភាគរយ	
	ត្រី.៤-១៧/ត្រី.៣-១៧	ត្រី.៤-១៧/ត្រី.៤-១៦									
គណនីបេឡេ											
កំណើត											
នាំចេញ-fob	៩.៤៣៤	៩.៧៦០	៩.៧៤២	១២.១២៧	១០.០៣៣	១០.២៤៧	១០.៦៨៧	១២.៧៩៥	១១.៧៣៥	-៤,៣	១៧,០
នាំចូល-fob	-១៣.៦៤៦	-១៣.៧២៤	-១៤.១០៤	-១៤.៩០៣	-១៤.៥០៨	-១៥.០៤៦	-១៤.៨១៦	-១៦.៥៦៩	-១៦.៣៤១	-១,៤	១២,៦
សមតុល្យគណនីកំណើត	-៤.២១១	-៣.៩៦៤	-៤.៣៦២	-២.៧៧៦	-៤.៤៧៥	-៤.៧៩៩	-៤.១៣០	-៣.៧៧៤	-៤.៦០៦	២២,០	២,៩
រដវ											
ឥណទាន	៤.១៨៣	៤.៣៨០	៣.៤៤៨	៣.៨៤១	៤.៦៧១	៤.៩៧៣	៤.១៩៥	៤.៤៦២	៥.០២១	១២,៥	៧,៥
ឥណពន្ធ	-២.៣៥៣	-២.៣២៥	-២.៤៤៤	-២.៥២០	-២.៥៥៣	-២.៥៨៣	-២.៦៩៥	-២.៩៨៤	-២.៨៣៣	-៥,១	១១,០
រដវ (សុទ្ធ)	១.៨៣០	២.០៥៥	១.០០៣	១.៣២១	២.១១៨	២.៣៩០	១.៥០១	១.៤៧៨	២.១៨៧	៤៨,០	៣,៣
ប្រាក់ចំណូល											
ឥណទាន	៣៤២	៣៥៨	៣៧២	៤០៦	៣៨៩	៤១៩	៤២៥	៤៧៤	៤៦៧	-១,៤	២០,១
ឥណពន្ធ	-១.៣២៨	-១.៥៦២	-១.៤៤២	-១.៤១៤	-១.២២២	-១.២១៧	-១.៤៩៤	-១.៦៣៣	-១.៥១៦	-៧,២	២៤,១
ប្រាក់ចំណូល (សុទ្ធ)	-៩៨៦	-១.២០៤	-១.០៧០	-១.០០៨	-៨៣៣	-១.១៩៧	-១.០៦៩	-១.១៥៩	-១.០៤៩	-៩,៥	២៦,០
បង្កើតថវិកា											
ឥណទាន	១.៨១២	១.៧៩៤	១.៧៤០	១.៧៥០	១.៧៧៣	១.៩២៨	១.៨៥៤	១.៨៧៧	១.៨២២	-២,៩	២,៨
ឥណពន្ធ	-១២៣	-២០៧	-១៦៦	-១៧៤	-១៨២	-១៤៨	-១១៨	-១៥៦	-១៦៩	៨,៦	-៧,៣
បង្កើតថវិកា (សុទ្ធ)	១.៦៨៩	១.៥៨៧	១.៥៧៤	១.៥៧៦	១.៥៩១	១.៧៨០	១.៧៣៦	១.៧២១	១.៦៥៣	-៣,៩	៣,៩
សមតុល្យគណនីបេឡេ	-១.៦៧៨	-១.៥២៧	-២.៤៥៥	-៤៨៦	-១.៥៩៨	-១.៧៨៧	-១.៥៦១	-១.៧៣៤	-១.៨១៤	៤,៦	១៣,៥
គណនីបេឡេ											
ឥណទាន	២៦៨	២៨៥	២៨៧	២៩០	២៨៦	២៣៨	២៤០	២៤៣	២៣៩	-១,៤	-១៦,៤
ឥណពន្ធ	គ្មាន	គ្មាន	គ្មាន	គ្មាន	គ្មាន	គ្មាន	គ្មាន	គ្មាន	គ្មាន	--	--
សមតុល្យគណនីបេឡេ	២៦៨	២៨៥	២៨៧	២៩០	២៨៦	២៣៨	២៤០	២៤៣	២៣៩	-១,៤	-១៦,៤
គណនីហិរញ្ញវត្ថុ											
វិនិយោគផ្ទាល់ (សុទ្ធ)	១.៣៨២	១.៧៤២	១.៩៣២	២.៤៤៦	២.៥០៧	២.៧៣៥	១.៩៣៣	២.៤៩៥	២.៨៦០	១៤,៦	១៤,១
វិនិយោគលើសម្រប (សុទ្ធ)	១៥៤	០	--	-១	-៨	-១១	-៣	-៤	-៤	២,៤	-៤៦,៦
វិនិយោគផ្សេងទៀត (សុទ្ធ)	១.៣២៨	៧៤២	១.៩៣២	២.៤៤៧	២.៥១៥	២.៧៤៦	១.៩៣៦	២.៤៩៩	២.៨៦០	១៤,៦	១៤,១
ទ្រព្យសកម្មធានាប្រុងបរិច្ចាគ	-៩៦៩	-៩៥៥	-១.៣៤៧	-១.១៩២	-៤៨	-១.៥១៥	-២.២៥៦	-១.៧៣០	-១.១០៥	-៣៦,២	--
សមតុល្យគណនីហិរញ្ញវត្ថុ	១.៨៩៧	៨១៧	១.៥៧៨	២.២៩២	២.៤៥១	២.៧៤៥	១.៦៦៦	២.៨១៤	២.៨០៥	៥,៤	១១,២
កំហុស និង វិបត្តិ	-៤៨៣	៣៧៩	៣៣៣	១២៦	-៣៨០	៣៣០	៣៦៥	២៥៧	-៣០៧	--	-១៩,៣
គុណភាពនិយោគអន្តរជាតិ											
គុណភាពនិយោគអន្តរជាតិ (សុទ្ធ)	-៣៧.៣៣៤	-៣៨.២១៦	-៤៦.៧៦៤	-៤៧.៥៩៧	-៤៦.០៦០	-៤៦.២៣៨	-៤៦.១៤១	-៤៩.១៩៨	-៤៩.៩២២	៥,៥	១២,៧

*របបបញ្ចូលមាស និងសិទ្ធិដកស្រង់

តារាង ១ ៖ តារាងសង្ខេបជញ្ជីងទូទាត់ (គិតជាប៊ីលានរៀល)

សមាសធាតុសំខាន់ៗ	ត្រី.៤-១៥	២០១៥	ត្រី.១-១៦	ត្រី.២-១៦	ត្រី.៣-១៦	ត្រី.៤-១៦	២០១៦	ត្រី.១-១៧	ត្រី.២-១៧	ត្រី.៣-១៧	ត្រី.៤-១៧
គណនីបន្ត											
ទំនិញ											
នាំចេញ-tob	៩.៤៣៤	៣៧.៩២០	៩.៧៦០	៩.៧៤២	១២.១២៧	១០.០៣៣	៤១.៦៦១	១០.២៤៧	១០.៦៤៧	១២.៧៩៥	១១.៧៣៥
នាំចូល-tob	-១៣.៦៤៦	-៥៣.៩៤៤	-១៣.៧២៤	-១៤.១០៤	-១៤.៩០៣	-១៤.៥០៤	-៥៧.២៣៤	-១៥.០៤៦	-១៤.៨១៦	-១៦.៩៦៩	-១៦.៣៤១
សមតុល្យគណនីទំនិញ	-៤.២១១	-១៦.០២៤	-៣.៩៦៤	-៤.៣៦២	-២.៧៧៦	-៤.៤៧១	-១៥.៥៧៣	-៤.៧៩៩	-៤.១៦៩	-៣.៧៧៤	-៤.៦០៦
សេវា											
ឥណទាន	៤.១៨៣	១៦.០៥៧	៤.៣៨០	៣.៤៤៤	៣.៨៤១	៤.៦៧១	១៦.៣៤៧	៤.៩៧៣	៤.១៩៥	៤.៤៦២	៥.០២១
ឥណពន្ធ	-២.៣៥៣	-៩.១០១	-២.៣២៥	-២.៤៤៤	-២.៥២០	-២.៥៥៣	-៩.៨៤១	-២.៥៤៣	-២.៦៩៥	-២.៩៨៤	-២.៨៣៣
សេវា (សុទ្ធ)	១.៨៣០	៦.៩៥៦	២.០៥៥	១.០០០	១.៣២១	២.១១៨	៦.៥០៦	២.៤៣០	១.៤៩១	១.៤៧៨	២.១៨៧
<i>សមតុល្យគណនីទំនិញ និង សេវា</i>	-២.៣៨១	-៩.០៦៨	-១.៩០៩	-៣.៣៦២	-១.៤៥៥	-២.៣៥៣	-៩.០៦៧	-២.៣៦៩	-២.៦៧៤	-២.២៩៦	-២.៤១៩
ប្រាក់ ទំនៀម											
ឥណទាន	៣៤២	១.៤៣៦	៣៥៤	៣៧២	៤០៦	៣៥៩	១.៥២៤	៤១៩	៤២៥	៤៧៤	៤៦៧
ឥណពន្ធ	-១.៣២៤	-៥.៣៨៤	-១.៥៦២	-១.៤៤២	-១.៤១៤	-១.២២២	-៥.៦៤០	-១.៦១៧	-១.៤៩៤	-១.៦៣៣	-១.៩១៦
ប្រាក់ ទំនៀម (សុទ្ធ)	-៩៨២	-៣.៩៤៨	-១.២០៨	-១.០៧០	-១.០០៧	-៨៦៣	-៤.១១៦	-១.១៩៨	-១.០៦៩	-១.១៥៩	-១.៤៤៩
បរិក្ខារ ចរន្ត											
ឥណទាន	១.៨១២	៧.១៤៤	១.៧៩៤	១.៧៤០	១.៧៥០	១.៧៧៣	៧.០៥៩	១.៩២៨	១.៨៥៤	១.៨៧៧	១.៨២២
ឥណពន្ធ	-១២៣	-៥០១	-២០៧	-១៦៦	-១៧៤	-១៨២	-៧៣០	-១៤៨	-១១៨	-១៥៦	-១៦៩
បរិក្ខារ ចរន្ត (សុទ្ធ)	១.៦៨៩	៦.៦៤៣	១.៥៨៧	១.៥៧៤	១.៥៧៦	១.៥៩១	៦.៣២៩	១.៧៨០	១.៧៣៦	១.៧២១	១.៦៥៣
<i>សមតុល្យគណនីចរន្ត</i>	-១.៦៧៨	-៦.៣៧៤	-១.៥៦៧	-២.០៥៥	-១.៤១៦	-១.៥៥៨	-៦.៤៨៧	-១.៧៨៧	-១.៤៦១	-១.៧៣៤	-១.៨១៤
គណនីដើមទុន											
បរិក្ខារ ដើមទុន											
ឥណទាន	២៦៤	១.០៧៦	២៤៥	២៤៧	២៩០	២៨៦	១.១៤៤	២៣៨	២៤០	២៤៣	២៣៩
ឥណពន្ធ	គ្មាន	គ្មាន	គ្មាន	គ្មាន	គ្មាន	គ្មាន	គ្មាន	គ្មាន	គ្មាន	គ្មាន	គ្មាន
បរិក្ខារ ដើមទុន (សុទ្ធ)	២៦៤	១.០៧៦	២៤៥	២៤៧	២៩០	២៨៦	១.១៤៤	២៣៨	២៤០	២៤៣	២៣៩
<i>សមតុល្យគណនីដើមទុន</i>	២៦៤	១.០៧៦	២៤៥	២៤៧	២៩០	២៨៦	១.១៤៤	២៣៨	២៤០	២៤៣	២៣៩
គណនីហិរញ្ញវត្ថុ											
វិនិយោគ ផ្ទាល់											
ក្រៅប្រទេស	-៣៥	-១៩៣	-៧១	-១២៩	-១៦៤	-១២៥	-៤៩១	-២០៦	-៤៥៦	-១៦៣	-២២៤
ក្នុងប្រទេស	១.៤១៨	៦.៩០៦	១.៨១៣	២.០៦០	២.៦១៤	២.៦៣២	៩.១១៥	២.៩៤១	២.៣៨៩	២.៦៥៨	៣.០៨៤
វិនិយោគ លើវិស័យបុគ្គល											
ទ្រព្យសកម្ម	១៥៤	-៦១	០	-	-១	-៤	-៤	-១១	-៣	-៤	-៤
ទ្រព្យអកម្ម	១៥៤	-៦១	០	-	-១	-៤	-៤	-១១	-៣	-៤	-៤
ទ្រព្យអកម្ម	គ្មាន	គ្មាន	គ្មាន	គ្មាន	គ្មាន	គ្មាន	គ្មាន	គ្មាន	គ្មាន	គ្មាន	គ្មាន
វិនិយោគ ផ្សេង ទៀត											
ទ្រព្យសកម្ម	-៧៣៩	-៩១១	-៥៣៤	២.២២០	-៥៦៤	-២.៦១២	-១.៤៩៧	៣៥៥	៤១៤	-១១៦	-៩៤៤
ទ្រព្យអកម្ម	២.០៦៣	២.៨៣៦	៦១២	-៥៧០	-២១៥	១.៨៥២	១.៦៧៩	-៣៤៦	១.២៦៥	៥៤៩	១.០៧៩
ប្រព្រឹត្តិកម្ម កម្មវិធី ឥស្សរកម្ម											
ប្រព្រឹត្តិកម្ម កម្មវិធី ឥស្សរកម្ម	-៩៦៩	-៣.១៤៧	-៩៥៥	-១.៣៤៧	-១.១៩២	-៤៨	-៣.៥៤២	-១.៥១៥	-២.២៥៦	-១.៧៣០	-១.១០៥
<i>សមតុល្យគណនីហិរញ្ញវត្ថុ</i>	១.៨៩៣	៥.៤៣១	៨៦៣	២.២៣៥	៤៧០	១.៦៩២	៥.២៥៥	១.២១៨	១.៣៥៦	១.២៣៤	១.៨៨២
កំហុស និង រំលង											
កំហុស និង រំលង	-៤៨៣	-១៣៣	៣៧៩	៣៣៣	១២៦	-៣៨០	៤៥៥	៣៣០	៣៦៥	២៥៧	-៣០៧
<i>អត្រាប្តូរប្រាក់ (រៀល/ដុល្លារ)</i>	៤.០៥១	៤.០៦០	៤.០២៣	៤.០៥៥	៤.០៩៤	៤.០៤២	៤.០៥៣	៤.០១៦	៤.០៤៧	៤.០៩៤	៤.០៣៧

តារាង ៖ ជំនួយសេវាសង្គម - គណនីទំនិញ (គិតជាប៊ីលានរៀល)

គណនីទំនិញ	ត្រី.៤-១៥	២០១៥	ត្រី.១-១៦	ត្រី.២-១៦	ត្រី.៣-១៦	ត្រី.៤-១៦	២០១៦	ត្រី.១-១៧	ត្រី.២-១៧	ត្រី.៣-១៧	ត្រី.៤-១៧
ការងារសេវា f.o.b											
ទំនិញទូទៅ	៩.៣៩៤	៣៧.៧៦៤	៩.៧១៧	៩.៧០៥	១២.០៨៦	៩.៩៨៨	៤១.៤៩៦	១០.១៩៩	១០.៦៤៥	១២.៧៤៨	១១.៦៨៤
ទំនិញសម្រាប់កែច្នៃ	គ្មាន	គ្មាន	គ្មាន	គ្មាន	គ្មាន	គ្មាន	គ្មាន	គ្មាន	គ្មាន	គ្មាន	គ្មាន
ទំនិញសម្រាប់ជួសជុល	គ្មាន	គ្មាន	គ្មាន	គ្មាន	គ្មាន	គ្មាន	គ្មាន	គ្មាន	គ្មាន	គ្មាន	គ្មាន
ទំនិញដែលទិញដោយយានដឹកជញ្ជូននៅតាមចំណុច	៤០	១៥៦	៤៣	៣៧	៤១	៤៤	១៦៥	៤៧	៤២	៤៧	៥១
មាសមិនមែនរូបិយវត្ថុ	--	--	--	--	--	--	--	--	--	--	--
ការនាំចេញសរុប f.o.b*	៩.៤៣៤	៣៧.៩២០	៩.៧៦០	៩.៧៤២	១២.១២៧	១០.០៣៣	៤១.៦៦១	១០.២៤៧	១០.៦៨៧	១២.៧៩៥	១១.៧៣៥
ក្នុងនោះ :											
សម្លៀកបំពាក់ និងស្បែកដើម	៦.៨១០	២៧.៧២០	៧.១៣៣	៦.៩៦៥	៩.០០៥	៧.១០៦	៣០.១៩៣	៧.៤៥៥	៧.៥៨៥	៩.៣៧៧	៨.០៧៣
ផលិតផលកសិកម្ម	៤៨៣	១.៥៦៣	៤៣០	២៩៣	២៨៧	៤៧៩	១.៤៩០	៥៤៦	៣៩២	៤៥៩	៦៨១
មោចក្រយាន	គ្មាន	គ្មាន	គ្មាន	គ្មាន	គ្មាន	គ្មាន	គ្មាន	៤១១	២៨៣	៣២០	៤២៣
បរិក្ខារអគ្គិសនី និងគ្រឿងបន្លាស់ចរន្ត	គ្មាន	គ្មាន	គ្មាន	គ្មាន	គ្មាន	គ្មាន	គ្មាន	៥១៨	៤៨០	៣៤១	៣៩៨
កៅស៊ូ និងផលិតផលកៅស៊ូ	១៦៥	៦៧២	១២៣	១០៨	១៩៨	២៤១	៦៧០	២៦៦	១៨៦	២៩៤	២៨៤
ទំនិញផ្សេងទៀត	១.៩៧៧	៧.៩៧២	២.០៧៣	២.៣៧៦	២.៦៣៧	២.២០៦	៩.២៨៧	១.០៥២	១.៧៦២	២.០០៤	១.៨៧៦
ការនាំចូល f.o.b											
ទំនិញទូទៅ	១៣.០៥៥	៥១.១៥៨	១៣.៥៣០	១៤.០១០	១៤.៧៧១	១៣.៧៣៤	៥៦.០៤៣	១៤.៨០៨	១៤.៦៣២	១៦.៣៥៦	១៥.៩១៤
ទំនិញសម្រាប់កែច្នៃ	គ្មាន	គ្មាន	គ្មាន	គ្មាន	គ្មាន	គ្មាន	គ្មាន	គ្មាន	គ្មាន	គ្មាន	គ្មាន
ទំនិញសម្រាប់ជួសជុល	គ្មាន	គ្មាន	គ្មាន	គ្មាន	គ្មាន	គ្មាន	គ្មាន	គ្មាន	គ្មាន	គ្មាន	គ្មាន
ទំនិញដែលទិញដោយយានដឹកជញ្ជូននៅតាមចំណុច	៥៩	២២៦	៦៤	៥៤	៥៨	៦៦	២៤៣	៧១	៦៤	៧២	៨១
មាសមិនមែនរូបិយវត្ថុ	៥៣១	២.៥៦០	១៣០	៣៩	៧៤	៧០៧	៩៥៣	១៦៧	១២០	១៤១	៣៤៦
ការនាំចូលសរុប f.o.b*	១៣.៦៤៦	៥៣.៩៨៤	១៣.៧៥៤	១៤.១០៧	១៤.៩០៣	១៤.៥០៨	៥៧.២៣៨	១៥.០៥៦	១៤.៨១៦	១៦.៥៦៩	១៦.៣៨១
ក្នុងនោះ :											
វត្ថុធាតុដើមសម្រាប់សិល្បករដើមសម្លៀកបំពាក់	៣.១៨៧	១២.៨០៧	៣.០២៧	៣.៥៨៧	៣.៧៨៤	៣.៧២២	១៤.១២១	៣.១២៩	៣.៤៣៤	៤.០៦២	៣.៥៦៧
សម្ភារៈសំណង់ និងគ្រឿងបរិក្ខារ	១.០៧៣	៣.៩៨៧	១.០២៣	៥២៣	១.៤២៥	១.១០១	៤.០៧២	១.៣២០	៥៩០	១.២៣០	១.១២៩
រថយន្ត	១.១៩១	៤.១០៣	១.៤០៩	៨៩៣	៩១០	៩២៨	៤.១៤០	១.១២២	១.១៥៨	១.០១៣	១.៣៨៥
ប្រេងឥន្ធនៈ	១.២៥៣	៥.១២៧	១.៣៨៦	១.៣១១	១.៣២០	១.៣២៦	៥.៣៤៣	១.៤៣៨	១.២១៩	១.៥១២	១.៥៣៦
អាហារ និងភេសជ្ជៈ	២៦៦	១.០៤៤	២៩៦	២៨០	២៧២	២១៥	១.០៦៤	២២១	២៥៣	២១៧	១៩៣
ទំនិញផ្សេងទៀត	៦.៧៧៧	២៦.៨៧៦	៦.៥៨៣	៧.៥១០	៧.១៩២	៧.២១៥	២៨.៤៤៩	៧.៨១៦	៨.១៦៣	៨.៥៣៦	៨.៥៣២
សមតុល្យគណនីទំនិញ											
	-៤.២១១	-១៦.០២៥	-៣.៩៦៥	-៤.៣៦២	-២.៧៧៦	-៤.៤៧៥	-១៥.៥៧៧	-៤.៧៩៩	-៤.១៣០	-៣.៧៧៤	-៤.៦០៦
*រាប់បញ្ចូលទិន្នន័យតាំងពីស្ថានភាពបន្ថែម											
អត្រាប្តូរប្រាក់ (រៀល/ដុល្លារ)	៤.០៥១	៤.០៦០	៤.០២៣	៤.០៥៥	៤.០៩៤	៤.០៤២	៤.០៥៣	៤.០១៦	៤.០៥៧	៤.០៩៤	៤.០៣៧

តារាង ៖ ជំនួយឧត្តរាគមន៍ " គណនីសេវា " (គិតជាប៊ីលានរៀល)

គណនីសេវា	ត្រី.៤-១៥	២០១៥	ត្រី.១-១៦	ត្រី.២-១៦	ត្រី.៣-១៦	ត្រី.៤-១៦	២០១៦	ត្រី.១-១៧	ត្រី.២-១៧	ត្រី.៣-១៧	ត្រី.៤-១៧
	៤.១៨៣	១៦.០៥៧	៤.៣៨០	៣.៤៨៨	៣.៨៤១	៤.៦៧១	១៦.៣៤៧	៤.៩៧៣	៤.១៩៥	៤.៤៦២	៥.០២១
សេវា (គណនីសេវា)	៤.១៨៣	១៦.០៥៧	៤.៣៨០	៣.៤៨៨	៣.៨៤១	៤.៦៧១	១៦.៣៤៧	៤.៩៧៣	៤.១៩៥	៤.៤៦២	៥.០២១
សេវាដឹកជញ្ជូន	៤៥៤	១.៧០៣	៤៩៩	៤០០	៤៣៤	៥១៤	១.៨៤៩	៥៩៥	៥០១	៥៥២	៦២៨
ការដឹកជញ្ជូនតាមផ្លូវអាកាស	៣៩៦	១.៤៧៥	៤៤៦	៣៤១	៣៨៥	៤៥៥	១.៦២៧	៥២៥	៤២៧	៤៩២	៥៦៤
ត្រូវប្តូរដឹកជញ្ជូន	៨	៣៣	៩	៩	១៤	១២	៤៤	១៤	១៤	២០	១៩
ត្រូវប្តូរដឹកជញ្ជូនដំណើរ	៣១០	១.១៤០	៣៣៧	២៦០	២៩២	៣៤៣	១.២៦០	៤១៥	៣៧៧	៣៧៥	៤៣៧
ផ្សេងៗ	៧៩	៣០១	៨៥	៧២	៧៨	៨៧	៣២៤	៩៥	៨៦	៩៧	១០៤
ការដឹកជញ្ជូនតាមផ្លូវទឹក	៤៨	១៩២	៥១	៥៥	៤៨	៥០	២០០	៥៨	៦៥	៥៦	៦១
ត្រូវប្តូរដឹកជញ្ជូន	២	៦	១	១	១	១	៥	១	១	១	១
ត្រូវប្តូរដឹកជញ្ជូនដំណើរ	០	០	០	០	០	០	០	០	០	០	០
ផ្សេងៗ	៤៦	១៨៥	៤៩	៥៤	៤៧	៤៩	១៩៥	៥៦	៦៣	៥៤	៥៩
ការដឹកជញ្ជូនផ្សេងទៀត	៩	៣៦	២	៤	៤	១០	២១	១២	៩	៤	៤
ត្រូវប្តូរដឹកជញ្ជូន	៩	៣៣	២	៤	៤	៨	១៨	៩	៨	៤	៣
ត្រូវប្តូរដឹកជញ្ជូនដំណើរ	០	២	០	០	-	០	០	០	០	០	០
ផ្សេងៗ	០	១	០	០	០	១	២	២	១	០	១
សេវាថ្លៃដំណើរ	៣.៣៨៧	១២.៧៣៧	៣.៤៦៥	២.៧៤៤	៣.០៦០	៣.៧៥៦	១៣.០២១	៣.៩៣៧	៣.២៨៥	៣.៤៨២	៤.០២៥
សេវាផ្សេងៗ	៣៨៣	១.៦១៧	៤១៥	៣០៣	៣៨៧	៤១១	១.៤៧៨	៤៤២	៤១០	៤២៩	៣៦៧
ទូរគមនាគមន៍	៧៨	៣៤៣	៧៩	៦៩	៦៨	៦២	២៧៨	៧០	៦២	៥៦	៦៨
សាងសង់	៨	៤១	១២	១៥	៩	១៦	៥៣	១៨	១៥	១៩	១៥
តាមដានបំណែង	០	១	០	១	១	០	២	-១	៤	៣	១
បរិក្ខារវត្ត	៩	១៣៧	២៥	៣	៦	១	៣៥	៣	៨	១៤	៣
កុំព្យូទ័រ និងព័ត៌មាន	៣	៨	១២	១	៤	៤	២១	៤	៤	៤	១
ត្រូវអាជ្ញាប័ណ្ណ និងឧត្តរសុយសារ	០	២	០	១	២	៣	៦	២	១	១	១
ការណែនាំផ្សេងៗ	៩២	៣៨៩	១០៧	៤១	៧៣	១០៤	៣២៥	១៣៥	១០២	១០៦	៤០
ផ្ទាល់ខ្លួន វប្បធម៌ និងការកំសាន្ត	១	២	០	-	១	៤	៥	២	២	៣	០
រដ្ឋាភិបាល	១៩២	៦៩៤	១៧៩	១៧៣	១៨៣	២១៦	៧៥២	២០៨	២១២	២២៣	២៣៨
សេវា (គណនីសេវា)	២.៣៨៣	៩.១០១	២.៣៦៥	២.៤៤៤	២.៥២០	២.៥៩៣	៩.៨៤១	២.៥៤៣	២.៦៩៥	២.៩៤៤	២.៨៣៣
សេវាដឹកជញ្ជូន	១.២៤៨	៤.៨៩៧	១.២៨៣	១.២៦៥	១.៣៨៣	១.៣៦០	៥.២៥១	១.៤១៩	១.៣៥១	១.៥២២	១.៥៤២
ការដឹកជញ្ជូនតាមផ្លូវអាកាស	២១៤	៨០២	២៣៩	១៩២	២០៩	២៤៥	៨៨៥	២៧៩	២៣៥	២៦៦	៣០១
ត្រូវប្តូរដឹកជញ្ជូន	២០	៨៣	២២	២៥	២៤	២៤	៩៦	២៧	២៩	៣១	៣០
ត្រូវប្តូរដឹកជញ្ជូនដំណើរ	១៤៣	៥២៦	១៦៦	១២០	១៣៥	១៦៤	៥៨១	១៩១	១៥១	១៧៣	២០២
ផ្សេងៗ	៥១	១៩៣	៥៥	៤៦	៥០	៥៧	២០៨	៦១	៥៥	៦២	៦៩
ការដឹកជញ្ជូនតាមផ្លូវទឹក	១.០២៤	៤.០៤៥	១.០២៤	១.០៤៤	១.១១៦	១.០៨៦	៤.២៨៣	១.១២៤	១.១០៤	១.២៣៦	១.២២០
ត្រូវប្តូរដឹកជញ្ជូន	១.០២៤	៤.០៤៣	១.០២៤	១.០៤៤	១.១១៦	១.០៨៥	៤.២៨២	១.១២៤	១.១០៤	១.២៣៦	១.២២០
ត្រូវប្តូរដឹកជញ្ជូនដំណើរ	០	០	០	០	០	០	០	០	០	០	០
ផ្សេងៗ	០	១	០	០	០	០	១	០	០	០	០
ការដឹកជញ្ជូនផ្សេងទៀត	១១	៤៩	១៦	២០	១៨	២៥	៨២	១៥	១១	១៩	២០
ត្រូវប្តូរដឹកជញ្ជូន	៦	៤២	១១	១៦	១៨	១០	៥៥	១១	៩	១៨	១៩
ត្រូវប្តូរដឹកជញ្ជូនដំណើរ	០	០	០	០	០	០	០	០	០	០	០
ផ្សេងៗ	៤	៧	៤	៤	០	១៥	២៧	៤	២	១	១
សេវាថ្លៃដំណើរ	៥៦៧	២.០៧២	៥៥៣	៦៤២	៦៤២	៦៥៥	២.៤៥៥	៦៦៥	៤០៥	៤២៥	៧៤៥
សេវាផ្សេងៗ	៥៣៨	២.១៣៦	៤៤៥	៥៧៧	៥៣៤	៥៣៤	២.០៥៥	៤៤៥	៥៣៥	៦៣៤	៥៤៧
ទូរគមនាគមន៍	៦៣	២៤៦	៥៦	៦៣	៥២	៧២	២៤៣	៥៦	៦៦	៦៩	៦២
សាងសង់	១២១	៤៨៣	១២៧	១៥៦	១៣៩	១៣៧	៥៥៩	១៣៦	១៤៥	១៥៣	១៣៩
តាមដានបំណែង	១៣៧	៥៦១	១៣៧	១៤២	១៥៣	១៤៧	៥៨០	១៦១	១៦៦	១៧៩	១៦៤
បរិក្ខារវត្ត	២	១៣	៤	៤	១៩	៦	៣៣	៥	២	៣	៤
កុំព្យូទ័រ និងព័ត៌មាន	៦៣	២៩៧	៤០	៦៩	៥៧	៤៩	២១៥	៣៣	៣១	៣៩	៦៩
ត្រូវអាជ្ញាប័ណ្ណ និងឧត្តរសុយសារ	១៣	៥១	១៣	៩	១០	១១	៤២	១១	១២	១៩	៩
ការណែនាំផ្សេងៗ	៨៩	៣៣៧	៨៥	៦១	៦៤	៧០	២៨១	៧១	៨២	១២៨	៦១
ផ្ទាល់ខ្លួន វប្បធម៌ និងការកំសាន្ត	២	៩	៣	២	៣	៧	១៦	៣	៧	៤	២
រដ្ឋាភិបាល	៤៧	១៣៦	២៤	៣០	៣៦	៣៦	១២៦	២៤	២៩	៣៦	៣៦
សរុបគុណតម្លៃគណនីសេវា	១.៨៣០	៦.៩៥៦	២.០៥៤	១.០០៣	១.៣២១	២.១១៨	៦.៥០៦	២.៤៣០	១.៥០១	១.៤៧៨	២.១៨៧

អនុប្រតិបត្តិ (រៀលសុដុល) ៤.០៥១ ៤.០៦០ ៤.០២៣ ៤.០៥៥ ៤.០៩៤ ៤.០៤២ ៤.០៥៣ ៤.០១៦ ៤.០៤៧ ៤.០៩៤ ៤.០៣៧

តារាង ៖ បញ្ជីទទួលបាន គណនីប្រាក់បញ្ញើ (គិតជាលានរៀល)

គណនីប្រាក់បញ្ញើ	ក្រ.៤-១៥	២០១៥	ក្រ.១-១៦	ក្រ.២-១៦	ក្រ.៣-១៦	ក្រ.៤-១៦	២០១៦	ក្រ.១-១៧	ក្រ.២-១៧	ក្រ.៣-១៧	ក្រ.៤-១៧
	៣៤២	១.៤៣៦	៣៥៨	៣៧៦	៤០៦	៣៨៩	១.៥២៤	៤១៩	៤២៥	៤៧៤	៤៦៧
ករណីទទួលបាន											
ការទូទាត់ប្រាក់បៀវត្សឱ្យនិយោជិត	២៤២	៩៥៥	២៤៧	២៥៨	២៧៣	២៧៨	១.០៥៦	២៦៧	២៧៣	២៨៩	២៨៤
ចំណូលពីការវិនិយោគ	១០០	៤៨១	១១១	១១៤	១៣៤	១១១	៤៦៩	១៥២	១៥២	១៥៤	១៥៣
វិនិយោគផ្ទាល់	២	៩	២	១	៤	៧	១៤	៦	៩	៨	១៣
ចំណូលពីហ៊ុន	២	៩	២	១	៤	៧	១៤	៦	៩	៨	១៣
ភាគលាភ និងប្រាក់ចំណេញបង់ចែក	២	៩	២	១	៤	៧	១៤	៦	៩	៨	១៣
ប្រាក់ចំណេញដែលវិនិយោគបន្ត	គ្មាន	គ្មាន	គ្មាន	គ្មាន	គ្មាន	គ្មាន	គ្មាន	គ្មាន	គ្មាន	គ្មាន	គ្មាន
ចំណូលពីចំណូល	គ្មាន	គ្មាន	គ្មាន	គ្មាន	គ្មាន	គ្មាន	គ្មាន	គ្មាន	គ្មាន	គ្មាន	គ្មាន
វិនិយោគលើឥណទាន	-	-	០	០	០	០	០	០	០	០	០
ចំណូលពីហ៊ុន	-	-	០	០	០	០	០	០	០	០	០
ចំណូលពីចំណូល	គ្មាន	គ្មាន	គ្មាន	គ្មាន	គ្មាន	គ្មាន	គ្មាន	គ្មាន	គ្មាន	គ្មាន	គ្មាន
វិនិយោគផ្សេងទៀត	៩៨	៤៧២	១០៩	១១២	១៣០	១០៣	៤៥៤	១៤៦	១៤៣	១៧៧	១៧០
ករណីបាត់បង់	១.៣២៨	៥.៣៨៤	១.៥៦២	១.៤៤២	១.៤១៤	១.២២២	៥.៦៤០	១.៦១៧	១.៤៩៤	១.៦៣៣	១.៥១៦
ការទូទាត់ប្រាក់បៀវត្សឱ្យនិយោជិត	២០០	៨០២	១៨៣	១៨៥	១៨៧	១៨៦	៧៤១	២១០	២១៦	២១៥	២១៣
ចំណូលពីការវិនិយោគ ក្នុងប្រទេស	១.១២៨	៤.៥៨២	១.៣៧៩	១.២៥៧	១.២២៧	១.០៣៦	៤.៨៩៩	១.៤០៧	១.២៧៨	១.៤១៧	១.៣០៣
វិនិយោគផ្ទាល់	១.០៥៨	៤.៣១៥	១.២៥១	១.១៩៨	១.១០៤	៩៨៣	៤.៥៧៤	១.២៩០	១.២៣៦	១.២៩៤	១.២៦២
ចំណូលពីហ៊ុន	៧១១	២.៧៧៧	៧០៤	៧១០	៧២៣	៦៩៨	២.៤២៤	៧១៦	៧១៤	៧១៤	៧២៣
ភាគលាភ និងប្រាក់ចំណេញបង់ចែក	៣៧៤	១.៥៣៨	៤៣៥	៤៤៨	៣៨១	២៨៦	១.២៤៣	៤៦១	៤៧៤	៤៦៦	៤៦៦
ប្រាក់ចំណេញដែលវិនិយោគបន្ត	១៤	៥៥	១៤	១៤	១៤	១៤	៥៥	១៤	១៤	១៤	១៤
ចំណូលពីចំណូល	គ្មាន	គ្មាន	គ្មាន	គ្មាន	គ្មាន	គ្មាន	គ្មាន	គ្មាន	គ្មាន	គ្មាន	គ្មាន
វិនិយោគលើឥណទាន	គ្មាន	គ្មាន	គ្មាន	គ្មាន	គ្មាន	គ្មាន	គ្មាន	គ្មាន	គ្មាន	គ្មាន	គ្មាន
ចំណូលពីចំណូល	គ្មាន	គ្មាន	គ្មាន	គ្មាន	គ្មាន	គ្មាន	គ្មាន	គ្មាន	គ្មាន	គ្មាន	គ្មាន
វិនិយោគផ្សេងទៀត	៣០	២១៣	១២៤	៤៥	១០៩	៤៣	៣២០	១១៧	៤២	១២៣	៤០
សរុបសុទ្ធគណនីប្រាក់បញ្ញើ	-៩៨៦	-៣.៩៤៨	-១.២០៤	-១.០៧០	-១.០០៧	-៨៣៣	-៤.១១៦	-១.១៩៧	-១.០១៦	-១.១៥៤	-១.០៤៩

អត្រាប្តូរប្រាក់ (រៀល/ដុល្លារ) ៤.០៥១ ៤.០៦០ ៤.០៦៣ ៤.០៥៥ ៤.០៥៤ ៤.០៥៤ ៤.០៥២ ៤.០៥៣ ៤.០៥២ ៤.០៥៧ ៤.០៥៤ ៤.០៣៧

សារាង ៖ តារាងទិន្នន័យ " គណនីបង្កើតឡើង " (គិតជាប្រាក់រៀល)

គណនីបង្កើតឡើង	ក្រ.៤-១៥	២០១៥	ក្រ.១-១៦	ក្រ.២-១៦	ក្រ.៣-១៦	ក្រ.៤-១៦	២០១៦	ក្រ.១-១៧	ក្រ.២-១៧	ក្រ.៣-១៧	ក្រ.៤-១៧
	១.៤១២	៧.១៤៤	១.៧៩៤	១.៧៤០	១.៧៥០	១.៧៧៣	៧.០៥៩	១.៩២៥	១.៤៥៤	១.៤៧៧	១.៤២២
ផ្នែក រដ្ឋាភិបាលកណ្តាល	៥២៣	២.១៥៤	៥៤១	៥១១	៥០៥	៥០៥	២.០៦៥	៦៦៥	៥៥៥	៥៤៩	៥៤១
ផ្នែក ឯកជន	១.២៤៥	៤.៩៩០	១.២៥៣	១.២២៩	១.២៦៥	១.២៦៨	៤.៩៩០	១.២៦២	១.២៥៦	១.៣២៨	១.២៤១
ប្រាក់ទទួលបានពីបរទេស	១.០០៥	៣.៤៥៩	៩៦១	៩៣៣	៩៣៣	៩៣៣	៣.៤០៧	១.០០៤	១.០៣៧	១.០៦៤	១.០២១
រៀងៗ	២៤០	១.៥៣១	២៩២	២៩៦	២៩៦	២៩៦	១.៥៨៣	២៥៨	២១៩	២៦០	២២០
គណនី	១២៣	៥០១	២០៧	១៦៦	១៧៤	១៧៦	៧៣០	១៤៥	១១៥	១៥៦	១៦៩
ផ្នែក រដ្ឋាភិបាលកណ្តាល	៤	១៥	០	១៤	២	២	១៥	១៥	៤	៣៥	៦៦
ផ្នែក ឯកជន	១១៩	៤៨៦	២០៧	១៥២	១៧២	១៧៤	៧១៥	១៣០	១១៣	១១៧	១០៣
ប្រាក់ផ្ញើបញ្ជូនទៅក្រៅប្រទេស	១១៩	៤៧៥	២០៧	១៥២	១៧២	១៧២	៧០៦	១២៩	១១៣	១១៧	១០៣
រៀងៗ	០	៤	០	០	១	១	៦	០	០	០	០
សរុបគណនីបង្កើតឡើង	១.៦៥៩	៦.៦៤៣	១.៥៥៧	១.៥៧៤	១.៥៩១	១.៥៧៦	៦.៣២៩	១.៧៥០	១.៧២៦	១.៧២១	១.៦៥៣

អនុប្រធាន (រៀបរយ) ៤.០៥១ ៤.០៦០ ៤.០២៣ ៤.០៥៥ ៤.០៥៤ ៤.០៥២ ៤.០៥៣ ៤.០១៦ ៤.០៥៧ ៤.០៥៤ ៤.០៣៧

តារាង ៖ ជំរឿនទូទាត់ “ គណនីបង្វែរដើមទុន ” (គិតជាប៊ីលានរៀល)

គណនីបង្វែរដើមទុន	ក្រី.៤-១៥	២០១៦	ក្រី.១-១៦	ក្រី.២-១៦	ក្រី.៣-១៦	ក្រី.៤-១៦	២០១៦	ក្រី.១-១៧	ក្រី.២-១៧	ក្រី.៣-១៧	ក្រី.៤-១៧
គណនី	២៦៨	១.០៧៦	២៨៥	២៨៧	២៩០	២៨៦	១.១៤៥	២៣៥	២៤០	២៤៣	២៣៩
ផ្នែករដ្ឋាភិបាលកណ្តាល	២៦៨	១.០៧៦	២៨៥	២៨៧	២៩០	២៨៦	១.១៤៥	២៣៥	២៤០	២៤៣	២៣៩
បំណុលលើកលែង	គ្មាន	គ្មាន	គ្មាន	គ្មាន	គ្មាន	គ្មាន	គ្មាន	គ្មាន	គ្មាន	គ្មាន	គ្មាន
ផ្សេងៗ	២៦៨	១.០៧៦	២៨៥	២៨៧	២៩០	២៨៦	១.១៤៥	២៣៥	២៤០	២៤៣	២៣៩
ផ្នែកឯកជន	គ្មាន	គ្មាន	គ្មាន	គ្មាន	គ្មាន	គ្មាន	គ្មាន	គ្មាន	គ្មាន	គ្មាន	គ្មាន
បង្វែររបស់និយោជក	គ្មាន	គ្មាន	គ្មាន	គ្មាន	គ្មាន	គ្មាន	គ្មាន	គ្មាន	គ្មាន	គ្មាន	គ្មាន
បំណុលលើកលែង	គ្មាន	គ្មាន	គ្មាន	គ្មាន	គ្មាន	គ្មាន	គ្មាន	គ្មាន	គ្មាន	គ្មាន	គ្មាន
ផ្សេងៗ	គ្មាន	គ្មាន	គ្មាន	គ្មាន	គ្មាន	គ្មាន	គ្មាន	គ្មាន	គ្មាន	គ្មាន	គ្មាន
គណនី	គ្មាន	គ្មាន	គ្មាន	គ្មាន	គ្មាន	គ្មាន	គ្មាន	គ្មាន	គ្មាន	គ្មាន	គ្មាន
ផ្នែករដ្ឋាភិបាលកណ្តាល	គ្មាន	គ្មាន	គ្មាន	គ្មាន	គ្មាន	គ្មាន	គ្មាន	គ្មាន	គ្មាន	គ្មាន	គ្មាន
បំណុលលើកលែង	គ្មាន	គ្មាន	គ្មាន	គ្មាន	គ្មាន	គ្មាន	គ្មាន	គ្មាន	គ្មាន	គ្មាន	គ្មាន
ផ្សេងៗ	គ្មាន	គ្មាន	គ្មាន	គ្មាន	គ្មាន	គ្មាន	គ្មាន	គ្មាន	គ្មាន	គ្មាន	គ្មាន
ផ្នែកឯកជន	គ្មាន	គ្មាន	គ្មាន	គ្មាន	គ្មាន	គ្មាន	គ្មាន	គ្មាន	គ្មាន	គ្មាន	គ្មាន
បង្វែររបស់និយោជក	គ្មាន	គ្មាន	គ្មាន	គ្មាន	គ្មាន	គ្មាន	គ្មាន	គ្មាន	គ្មាន	គ្មាន	គ្មាន
បំណុលលើកលែង	គ្មាន	គ្មាន	គ្មាន	គ្មាន	គ្មាន	គ្មាន	គ្មាន	គ្មាន	គ្មាន	គ្មាន	គ្មាន
ផ្សេងៗ	គ្មាន	គ្មាន	គ្មាន	គ្មាន	គ្មាន	គ្មាន	គ្មាន	គ្មាន	គ្មាន	គ្មាន	គ្មាន
សមតុល្យគណនីបង្វែរដើមទុន	២៦៨	១.០៧៦	២៨៥	២៨៧	២៩០	២៨៦	១.១៤៥	២៣៥	២៤០	២៤៣	២៣៩
លទ្ធកម្ម និងការលក់ប្រេវ៉ាឡូសកម្ម											
មិនមែនផលិតកម្ម និងមិនមែនហិរញ្ញវត្ថុ											
តំណទាន	គ្មាន	គ្មាន	គ្មាន	គ្មាន	គ្មាន	គ្មាន	គ្មាន	គ្មាន	គ្មាន	គ្មាន	គ្មាន
តំណពន្ធ	គ្មាន	គ្មាន	គ្មាន	គ្មាន	គ្មាន	គ្មាន	គ្មាន	គ្មាន	គ្មាន	គ្មាន	គ្មាន
សមតុល្យ	គ្មាន	គ្មាន	គ្មាន	គ្មាន	គ្មាន	គ្មាន	គ្មាន	គ្មាន	គ្មាន	គ្មាន	គ្មាន
សមតុល្យគណនីបង្វែរដើមទុន	២៦៨	១.០៧៦	២៨៥	២៨៧	២៩០	២៨៦	១.១៤៥	២៣៥	២៤០	២៤៣	២៣៩

តារាងលេខ ៖ ជំរឿនទុនានត៍ គណនីហិរញ្ញវត្ថុ (គិតជាប៊ីលានរៀល)

គណនីហិរញ្ញវត្ថុ	ត្រី.៤-១៥	២០១៥	ត្រី.១-១៦	ត្រី.២-១៦	ត្រី.៣-១៦	ត្រី.៤-១៦	២០១៦	ត្រី.១-១៧	ត្រី.២-១៧	ត្រី.៣-១៧	ត្រី.៤-១៧
ទ្រព្យសកម្មហិរញ្ញវត្ថុមរណេស	-១.៥៨៨	-៤.៣១២	-១.៥៦៣	៧៨៤	-១.៩២៩	-២.៧៩២	-៥.៥៣៩	-១.៣៧៦	-២.២៩៨	-២.០១២	-២.២៨១
ក្នុងនោះ ៖											
ហ៊ុន	-៣៩	-២៣៤	-៧១	-១២៩	-១៦៩	-១៣២	-៥០០	-២១៧	-៤៦២	-១៦៧	-២២៦
បំណុល	-១.៦៦២	-៤.១៩០	-១.៤៩២	៨៧៣	-១.៧៦០	-២.៦៦០	-៥.០៣៩	-១.១៦០	-១.៨៣៦	-១.៨៣៤	-២.០៥៥
ឧបករណ៍ផ្សេងៗ*	១១២	១១២	០	០	០	០	០	០	០	០	០
វិនិយោគ ផ្ទាល់នៅក្រៅប្រទេស	-៣៥	-១៩៣	-៧១	-១២៩	-១៦៤	-១២៥	-៤៩១	-២០៦	-៤៥៦	-១៦៣	-២២៤
ហ៊ុន	-៣៥	-១៩៣	-៧១	-១២៩	-១៦៤	-១២៥	-៤៩១	-២០៦	-៤៥៦	-១៦៣	-២២៤
ប្រាក់ចំណេញដែលវិនិយោគបន្ត	គ្មាន	គ្មាន	គ្មាន	គ្មាន	គ្មាន	គ្មាន	គ្មាន	គ្មាន	គ្មាន	គ្មាន	គ្មាន
វិនិយោគផ្ទាល់ផ្សេងៗ	គ្មាន	គ្មាន	គ្មាន	គ្មាន	គ្មាន	គ្មាន	គ្មាន	គ្មាន	គ្មាន	គ្មាន	គ្មាន
វិនិយោគ លើ ផលប្រកប	១៥៤	-៦១	០	០	-១	-៨	-៨	-១១	-៣	-៤	-៤
មូលបត្រហ៊ុន	-៣	-៤១	០	០	-១	-៧	-៩	-១១	-៦	-៤	-២
មូលបត្របំណុល	១៥៧	-២០	០	០	០	០	០	០	២	០	-២
វិនិយោគ ផ្សេង ទៀត	-៧៣៩	-៩១១	-៥៣៨	២.២២០	-៤៦៨	-២.៦១២	-១.៤៩៧	៣៥៥	៤១៨	-១១៦	-៩៤៨
ឥណទានពាណិជ្ជកម្ម	-៦៣៩	-១.៧២៨	-២៣២	-៥៤៤	-៤៤០	-២២៣	-១.៣៩៣	-១.៣៩១	៦៤	-៥៤៨	-៤១២
ប្រាក់កម្ចី	គ្មាន	គ្មាន	គ្មាន	គ្មាន	គ្មាន	គ្មាន	គ្មាន	គ្មាន	គ្មាន	គ្មាន	គ្មាន
ប្រាក់បញ្ញើ និងរូបិយវត្ថុ	-៥៧៤	៥០១	៨	១.៤១១	៦៣៥	-៣.៣១៧	-១.២៦៤	២.៦៥៥	១៧៩	៣៨២	-៤៤៥
ទ្រព្យសកម្មផ្សេងៗ	៤៧៤	៣១៦	-៣១៣	១.៣៤៣	-៣២២	៤៤២	១.១៥៩	-៩១០	១៧៤	៩០	៣០៨
ទ្រព្យសកម្មធានបម្រុងបរទេស	-៩៦៩	-៣.១៤៧	-៩៥៥	-១.៣៨៧	-១.១៩២	-៤៨	-៣.៥៤២	-១.៥១៥	-២.២៥៦	-១.៧៣០	-១.១០៥
មាស	គ្មាន	គ្មាន	គ្មាន	គ្មាន	គ្មាន	គ្មាន	គ្មាន	គ្មាន	គ្មាន	គ្មាន	គ្មាន
សិទ្ធិដកពិសេស (SDR)	១១២	១១២	០	០	០	០	០	០	០	០	០
ស្ថានភាពទុនបម្រុងនៅ IMF	គ្មាន	គ្មាន	គ្មាន	គ្មាន	គ្មាន	គ្មាន	គ្មាន	គ្មាន	គ្មាន	គ្មាន	គ្មាន
រូបិយប័ណ្ណ	-១.០៨១	-៣.២៥៩	-៩៥៥	-១.៣៨៧	-១.១៩២	-៤៨	-៣.៥៤២	-១.៥១៥	-២.២៥៦	-១.៧៣០	-១.១០៥
ឥណទានផ្សេងៗ	គ្មាន	គ្មាន	គ្មាន	គ្មាន	គ្មាន	គ្មាន	គ្មាន	គ្មាន	គ្មាន	គ្មាន	គ្មាន
ទ្រព្យសកម្មហិរញ្ញវត្ថុមរណេស	៣.៤៨១	៩.៧៤៣	២.៤២៦	១.៤៩១	២.៣៩៩	៤.៤៨៤	១០.៧៩៤	២.៥៩៥	៣.៦៥៤	៣.២៤៧	៤.១៦៣
ក្នុងនោះ ៖											
ហ៊ុន	១.៣៦១	៦.៦៧៩	១.៦៨៧	១.៩៣៣	២.៥៧៣	២.៥៩១	៨.៧៧៤	២.៤៣៧	២.២៨៤	២.៥៥២	២.៩៧៩
បំណុល	២.១២០	៣.០៦៤	៧៣៩	-៤៤២	-១៧៤	១.៤៩៣	២.០១៦	-២៤២	១.៣៧០	៦៩៥	១.១៨៤
ឧបករណ៍ផ្សេងៗ*	គ្មាន	គ្មាន	គ្មាន	គ្មាន	គ្មាន	គ្មាន	គ្មាន	គ្មាន	គ្មាន	គ្មាន	គ្មាន
វិនិយោគ ផ្ទាល់នៅកម្ពុជា	១.៤១៨	៦.៩០៦	១.៨១៣	២.០៦០	២.៦១៤	២.៦៣២	៩.១១៥	២.៩៤១	២.៣៨៩	២.៦៥៨	៣.០៨៤
ហ៊ុន	១.០៤៤	៥.៣៦៨	១.២៧៦	១.៥៧២	២.២៣៤	២.៣៤៦	៧.៤២១	២.៣៨០	១.៩១១	២.០៩២	២.៥៥៩
ប្រាក់ចំណេញដែលវិនិយោគបន្ត	៣១៧	១.៣១១	៤១១	៣៦០	៣៤០	២៤៦	១.៣៥៧	៤៥៧	៣៧៣	៤៥៩	៤១៩
វិនិយោគផ្ទាល់ផ្សេងៗ	៥៧	២២៧	១២៦	១២៨	៤១	៤១	៣៣៦	១០៤	១០៥	១០៦	១០៥
វិនិយោគ លើ ផលប្រកប	គ្មាន	គ្មាន	គ្មាន	គ្មាន	គ្មាន	គ្មាន	គ្មាន	គ្មាន	គ្មាន	គ្មាន	គ្មាន
មូលបត្រហ៊ុន	គ្មាន	គ្មាន	គ្មាន	គ្មាន	គ្មាន	គ្មាន	គ្មាន	គ្មាន	គ្មាន	គ្មាន	គ្មាន
មូលបត្របំណុល	គ្មាន	គ្មាន	គ្មាន	គ្មាន	គ្មាន	គ្មាន	គ្មាន	គ្មាន	គ្មាន	គ្មាន	គ្មាន
វិនិយោគ ផ្សេង ទៀត	២.០៦៣	២.៨៣៦	៦១២	-៥៧០	-២១៥	១.៨៥២	១.៦៧៩	-៣៤៦	១.២៦៥	៥៨៩	១.០៧៩
ឥណទានពាណិជ្ជកម្ម	-៩៩២	-៤.២២៩	-៥៥២	-១.៦១៤	-៧២៣	-៦២៤	-៣.៥១៧	-៣៥៥	-៦៥២	-៤៤០	-៤៤២
ការប្រើប្រាស់ឥណទាន IMF	--	--	--	--	--	--	--	--	--	--	--
ប្រាក់កម្ចីផ្សេងៗ	២.២៦៣	៤.៩៥១	៩១៨	-៦១១	១៣៦	១.៩០៦	២.៣៤៩	-១៤៩	១.០៩១	១៣៨	៨៥២
ប្រាក់បញ្ញើ និងរូបិយវត្ថុ	៥៨៦	១.២១២	៩៥	១.២១៣	១៦៧	១៧៩	១.៦៥៣	២០២	-៧៣	-៣១	១០៦
ទ្រព្យសកម្មផ្សេងៗ	២០៧	៩០២	១៥២	៤៤២	២០៤	៣៩៥	១.១៩៤	-៤៥	៨៩៤	៩៦១	៥៣៣
សមតុល្យគណនីហិរញ្ញវត្ថុ	១.៨៩៣	៥.៤៣១	៨៦៣	២.២៣៥	៤៧០	១.៦៩២	៥.២៥៥	១.២១៨	១.៣៥៦	១.៥៣៤	១.៨៤២

*រាប់បញ្ចូលមាស និងសិទ្ធិដកពិសេស
អត្រាប្តូរប្រាក់ (រៀល/ដុល្លារ) ៤.០៥១ ៤.០៦០ ៤.០៦៣ ៤.០៥៥ ៤.០៥៤ ៤.០៤២ ៤.០៥៣ ៤.០១៦ ៤.០៤៧ ៤.០៥៤ ៤.០៣៧

តារាង ៖ ស្ថានភាពវិនិយោគអន្តរជាតិ (គិតជាប៊ីលានរៀល)

ស្ថានភាពវិនិយោគអន្តរជាតិ	ក្រឹ.៤-១៥	២០១៥	ក្រឹ.១-១៦	ក្រឹ.២-១៦	ក្រឹ.៣-១៦	ក្រឹ.៤-១៦	២០១៦	ក្រឹ.១-១៧	ក្រឹ.២-១៧	ក្រឹ.៣-១៧	ក្រឹ.៤-១៧
ស្ថានភាពវិនិយោគអន្តរជាតិ	៦៤.៦៧១	៦៤.៦៧១	៦៦.៤៣០	៦៤.៤៦២	៦៧.៤៣១	៧២.៣៧២	៧២.៣៧២	៧៤.៩០១	៨០.៥២០	៨២.៧៧៤	៨៤.៤៣៧
ប្រែប្រួលកម្មវិធីវិនិយោគអន្តរជាតិ											
វិនិយោគផ្ទាល់រៀនក្រៅប្រទេស	២.៣០២	២.៣០២	២.៣២៦	២.៣៧២	២.៤២១	២.៤៦៥	២.៤៦៥	២.៦៥០	៣.១៦៤	៣.៣០០	៣.៤១១
វិនិយោគលើផលប្រកួត	២.១១១	២.១១១	២.០៨៧	២.១២៨	២.១២៧	២.១១២	២.១១២	២.១០៧	២.១៥២	២.១៣៩	២.១៣៤
វិនិយោគផ្សេងទៀត	៣៩.៦៧០	៣៩.៦៧០	៤០.០៣៣	៣៦.១២១	៣៧.៨៨៣	៤០.៦២២	៤០.៦២២	៤១.០៧៤	៤៧.០៥២	៤៣.០៥៤	៤៣.៨៧៦
ប្រែប្រួលកម្មវិធីវិនិយោគអន្តរជាតិ*	២០.៦២៨	២០.៦២៨	២១.៩៤៤	២៣.៧៩១	២៥.០៣៦	២៧.១៧២	២៧.១៧២	២៩.០៦៨	៣២.១៥១	៣៤.២៧៧	៣៥.៣៤៦
ប្រែប្រួលកម្មវិធីវិនិយោគអន្តរជាតិ	១០២.០០៥	១០២.០០៥	១០៤.៦៤៦	១១១.២៦៦	១១៥.០២៨	១១៨.៤៣២	១១៨.៤៣២	១២១.១៣៤	១២៦.៦៦០	១៣១.៩៧២	១៣៦.៧៤៥
វិនិយោគផ្ទាល់រៀនក្រៅប្រទេស	៥៥.៦៩១	៥៥.៦៩១	៥៦.០០៥	៥៦.១០៨	៥៦.៦៤៥	៥៦.៥៧៦	៥៦.៥៧៦	៥៧.០៣៧	៥៧.៥៥១	៥៧.៤០៦	៥៧.៩៧៦
វិនិយោគលើផលប្រកួត	គ្មាន	គ្មាន	គ្មាន	គ្មាន	គ្មាន	គ្មាន	គ្មាន	គ្មាន	គ្មាន	គ្មាន	គ្មាន
វិនិយោគផ្សេងទៀត	៤៦.៣១៤	៤៦.៣១៤	៤៧.៦៣៧	៤៧.១១៧	៤៨.៣៧៨	៤៨.៤៥៦	៤៨.៤៥៦	៤៩.១០១	៥៤.០៧០	៥៤.៥៦៦	៥៧.៧៧៧
ស្ថានភាពវិនិយោគអន្តរជាតិ (សុទ្ធ)	-៣៧.៣៣៤	-៣៧.៣៣៤	-៣៨.២១៦	-៤៦.៧៦៤	-៤៧.៥៩៧	-៤៦.០៦០	-៤៦.០៦០	-៤៦.២៣៤	-៤៦.១៤១	-៤៥.១៥៨	-៤១.៥២២

*រាប់បញ្ចូលមកស និងសិទ្ធិផ្គត់ផ្គង់

អប្បប្បញ្ញត្តិ (រៀបរយផ្សេង)

៤.០៥០	៤.០៥០	៤.០០៦	៤.០៤៤	៤.០៤០	៤.០៣៧	៤.០៣៧	៤.០០៥	៤.០៤៦	៤.០៤៣	៤.០៣៧	៤.០៣៧
-------	-------	-------	-------	-------	-------	-------	-------	-------	-------	-------	-------

តារាង ៖ បំណុលត្រូវប្រទេស បែងចែកតាមប្រទេស (គិតជាប៊ីលានរៀល)

បំណុលត្រូវប្រទេស	ក្រ.៤-១៥	២០១៥	ក្រ.១-១៦	ក្រ.២-១៦	ក្រ.៣-១៦	ក្រ.៤-១៦	២០១៦	ក្រ.១-១៧	ក្រ.២-១៧	ក្រ.៣-១៧	ក្រ.៤-១៧
រដ្ឋាភិបាលកម្ពុជា	២០.៤១១	២០.៤១១	២០.៤២៦	២១.៤០២	២១.៦៦១	២១.១៥៥	២១.១៥៥	២១.៧៦០	២២.៩៣៧	២៣.៦៣០	២៤.៦៥៥
ប្រាក់កម្ចី	២០.៤១១	២០.៤១១	២០.៤២៦	២១.៤០២	២១.៦៦១	២១.១៥៥	២១.៧៦០	២១.៧៦០	២២.៩៣៧	២៣.៦៣០	២៤.៦៥៥
ធនាគារជាតិនៃកម្ពុជា	៤៩៥	៤៩៥	៤៩៥	៥០៤	៥០១	៤៧៥	៤៧៥	៤៨១	៥០២	៥០៦	៥០៧
បំណុលត្រូវសង់ផ្សេងទៀត	៤៩៥	៤៩៥	៤៩៥	៥០៤	៥០១	៤៧៥	៤៧៥	៤៨១	៥០២	៥០៦	៥០៧
សាធារណៈប្រាក់បញ្ញើ *	១៣.១៦៥	១៣.១៦៥	១៤.១១៣	១៤.៨៤៥	១៤.៨៧៥	១៦.៦១៥	១៥.៩៩៣	១៧.៨៦៦	១៧.៨៦៦	១៨.២៩៤	១៩.០៩១
ប្រាក់បញ្ញើ និងរូបិយវត្ថុ	៥.៣២៥	៥.៣២៥	៥.៣៨០	៦.៧១១	៦.៨២២	៦.៩៧៤	៧.១១៩	៧.១៩០	៧.១៩០	៧.១០១	៧.១៧៩
ប្រាក់កម្ចី	៦.០៦២	៦.០៦២	៦.៨១៥	៥.៧៣៥	៥.៤៧១	៦.៦៧៥	៥.៩៧៤	៥.៩៧៤	៦.៨១៦	៦.៤០៩	៦.៦១៣
បំណុលត្រូវសង់ផ្សេងទៀត	១.៧៧៧	១.៧៧៧	១.៩១៥	២.៤០០	២.៤៥២	២.៩៦៧	២.៩៩៥	២.៩៩៥	៣.៨៦៤	៤.៧៩៤	៥.២៩៩
បំណុលត្រូវប្រទេស (ឥស)	៣៤.០៧៤	៣៤.០៧៤	៣៥.០៣៧	៣៦.៧៥១	៣៧.០៣៧	៣៨.២៥១	៣៨.២៥១	៣៨.២៣៥	៤១.៣០៥	៤២.៤៣០	៤៤.២៥៦
<i>* លើកលែងធនាគារកម្ពុជា</i>											
អន្តរជាតិ (រៀល/ដុល្លារ)	៤.០៥០	៤.០៥០	៤.០០៦	៤.០៥៤	៤.០៥០	៤.០៣៧	៤.០០៥	៤.០០៥	៤.០៥៦	៤.០៥៣	៤.០៧៧

តារាង១១ ៖ អនុប្រតិបត្តិការ

	ក្រិ.៤-១៥	២០១៥	ក្រិ.១-១៦	ក្រិ.២-១៦	ក្រិ.៣-១៦	ក្រិ.៤-១៦	២០១៦	ក្រិ.១-១៧	ក្រិ.២-១៧	ក្រិ.៣-១៧	ក្រិ.៤-១៧
អនុប្រតិបត្តិការ											
ការនាំចេញ f.o.b ធៀបនឹងតម្លៃកម្រិត (តំណាង)	៥៥,៥%	៦០,៦%	៥៥,៥%	៦៣,៧%	៦៦,៩%	៥៥,៥%	៦២,៦%	៥៥,៣%	៦២,៣%	៦៥,៣%	៦១,៦%
ការនាំចេញ f.o.b ធៀបនឹងតម្លៃកម្រិត (តំណាង)	៧៨,២%	៧៨,៣%	៧៧,០%	៧៧,៧%	៧៨,៤%	៧៨,៤%	៧៧,៩%	៧៧,៧%	៧៧,៤%	៧៧,៦%	៧៨,៣%
តម្លៃនាំចេញ និងសេវា (តំណាង) ធៀបនឹងតម្លៃកម្រិតសរុប	៧៤,២%	៧៣,៥%	៦៩,៦%	៦៤,៥%	៧៨,៦%	៧២,៤%	៧១,៤%	៦៨,០%	៦៦,៥%	៧៧,១%	៧៤,៩%
តម្លៃនាំចេញ និងសេវា (តំណាង) ធៀបនឹងតម្លៃកម្រិតសរុប	៨៧,២%	៨៥,៩%	៧៩,០%	៨១,៥%	៨៥,៨%	៨៤,១%	៨២,៦%	៧៨,៦%	៧៨,៣%	៨៧,៤%	៨៥,៧%
ចំណូលពីការនាំចេញ (តំណាង) ធៀបនឹងតម្លៃកម្រិតសរុប (តំណាង)	០,៦%	០,៨%	០,៧%	០,៧%	០,៧%	០,៧%	០,៧%	០,៥%	០,៥%	០,៥%	១,០%
ចំណូលពីការនាំចេញ (តំណាង) ធៀបនឹងតម្លៃកម្រិតសរុប (តំណាង)	៦,៥%	៦,៦%	៧,៧%	៦,៩%	៦,៥%	៥,៦%	៦,៧%	៧,៣%	៦,៧%	៦,៦%	៦,២%
សមតុល្យតម្លៃនាំចេញធៀបនឹងតម្លៃកម្រិតសរុប	-៩,២%	-៨,៧%	-៧,៥%	-១៤,១%	-៤,៤%	-៧,៩%	-៨,៥%	-៨,០%	-៨,៤%	-៧,៨%	-៨,១%
ទុនប្រុងបរិច្ឆេទធៀបនឹងការនាំចេញ និងសេវា (តំណាង)	៣,៩	០,៥	៤,១	៤,៣	៤,៣	៤,៨	៤,៩	៥,០	៥,៥	៥,៣	៥,៥
ស្ថានភាពនិយោគអន្តរជាតិ (សុទ្ធ) ធៀបនឹងតម្លៃកម្រិតសរុប*	១៤,៤%	៥០,៨%	៤,៣%	៤២,១%	៤,១%	៧,៦%	៥៦,៧%	០,៨%	០,៤%	១,៣%	១២,២%
សេវាបំណុលធៀបនឹងការនាំចេញ និងសេវា	០,៤%	០,៦%	១,២%	១,១%	១,៤%	១,១%	០,៩%	១,០%	១,១%	១,៥%	១,៣%

* អនុប្រតិបត្តិការប្រតិបត្តិការប្រចាំឆ្នាំ

កំណត់បន្ទាញបច្ចេកទេស

ទស្សនាទាន និងនិយមន័យ

ស្ថិតិជញ្ជីងទូទាត់ (BOP) និងស្ថិតិស្ថានភាពវិនិយោគអន្តរជាតិ (IIP) ត្រូវបានចងក្រងដោយការិយាល័យស្ថិតិជញ្ជីងទូទាត់នៃនាយកដ្ឋានស្ថិតិ នៃធនាគារជាតិនៃកម្ពុជា។ ស្ថិតិដែលចេញផ្សាយក្នុងព្រឹត្តិបត្រនេះ ជាទូទៅ ត្រូវបានចងក្រងឱ្យស៊ីគ្នាជាមួយនឹង ស្តង់ដារនៃវិធីសាស្ត្រចងក្រងស្ថិតិជញ្ជីងទូទាត់របស់មូលនិធិរូបិយវត្ថុអន្តរជាតិបោះពុម្ពលើកទី៥។ ចាប់ពីត្រីមាសទី១ ឆ្នាំ២០១៤ តទៅ ធនាគារជាតិនៃកម្ពុជា នឹងផ្សព្វផ្សាយទិន្នន័យស្ថិតិជញ្ជីងទូទាត់ និងស្ថានភាពវិនិយោគអន្តរជាតិជាប្រចាំប្រចាំ (គិតជាប៊ីលានរៀល)។

ជាគោលការណ៍ ស្ថិតិនេះត្រូវបានចងក្រងដោយផ្អែកតាមអនុសាសន៍នៃវិធីសាស្ត្រចងក្រងស្ថិតិជញ្ជីងទូទាត់បោះពុម្ពលើកទី៥ របស់មូលនិធិរូបិយវត្ថុអន្តរជាតិ។ ក៏ប៉ុន្តែក្នុងការអនុវត្តជាក់ស្តែងវិញ ដោយសារពុំមានទិន្នន័យគ្រប់គ្រាន់នោះ តម្រូវឱ្យមានការប៉ាន់ស្មានចំពោះទិន្នន័យ និងចំណាត់ថ្នាក់ខ្លះៗ។ គ្រប់ប្រតិបត្តិការ ត្រូវបានដាក់ប៉ាន់ស្មានតម្លៃតាមថ្លៃទីផ្សារក្នុងករណីដែលអាចធ្វើទៅបាន។ ការនាំចេញ ត្រូវបានប៉ាន់ស្មានតម្លៃផ្អែកលើមូលដ្ឋាន f.o.b។ ចំណែកទិន្នន័យនាំចូលដែលត្រូវបានប្រមូលពីគយ ដោយផ្អែកលើតម្លៃ c.i.f នោះ ត្រូវបានកែតម្រូវឱ្យទៅជា f.o.b។ ការនាំចេញ និងការនាំចូលទំនិញត្រូវបានកត់ត្រានៅពេលឆ្លងកាត់តាមគយ។ ទិន្នន័យដែលយកចេញមកពីការកត់ត្រាបែបរដ្ឋបាល ជាពិសេសទិន្នន័យសម្រាប់ផ្នែកសេវាកម្ម ប្រាក់ចំណូល និងបង្វែរ ត្រូវបានកត់ត្រានៅពេលទូទាត់ ឬលើមូលដ្ឋានបូកបង្គរពូន។ ដូចគ្នានេះដែរ ប្រតិបត្តិការហិរញ្ញវត្ថុ ក៏ត្រូវបានកត់ត្រានៅពេលទូទាត់ ឬមូលដ្ឋានបូកបង្គរពូន។ ការកត់ត្រាបំណុលហួសកាលកំណត់ ត្រូវបានធ្វើឡើងស្របតាម ស្តង់ដារនៃវិធីសាស្ត្រចងក្រងស្ថិតិជញ្ជីងទូទាត់របស់មូលនិធិរូបិយវត្ថុអន្តរជាតិបោះពុម្ពលើកទី៥។

ជាគោលការណ៍ ស្ថិតិជញ្ជីងទូទាត់ គ្របដណ្តប់រាល់ប្រតិបត្តិការរបស់រដ្ឋាភិបាល អង្គការគ្រួសារ ឯកត្តជន និងសហគ្រាសជានិវាសនរបស់ប្រទេសកម្ពុជាជាមួយនឹងអនិវាសន។ ក៏ប៉ុន្តែក្នុងគណនីចរន្ត (នៃស្ថិតិជញ្ជីងទូទាត់) អ្នកចងក្រងស្ថិតិបានជូននូវការលំបាកក្នុង (១) ការប្រមូលទិន្នន័យជាទំនិញដែលពុំបានឆ្លងកាត់តាមគយ (២) ការកត់ត្រាទិន្នន័យសេវាកម្មផ្សេងៗនិងប្រាក់ចំណូលដែលបច្ចុប្បន្នត្រូវបានចងក្រងដោយទិន្នន័យក្នុងរបាយការណ៍រដ្ឋបាលប្រចាំឆមាស និងឆ្នាំ និងក្នុងការអង្កេតម្តងម្កាល និង (៣) ការប្រមូលព័ត៌មានអំពីការបង្វែរចរន្តឯកជន និងផ្លូវការ និងការបង្វែរដើមទុន។ ក្នុងរបាយការណ៍ស្តីពីស្ថានភាពវិនិយោគអន្តរជាតិនៃគណនីហិរញ្ញវត្ថុ មានបញ្ហាជាច្រើនបានចោទឡើងក្នុងការគ្របដណ្តប់រាល់ប្រតិបត្តិការ និងកម្រិតដែលពាក់ព័ន្ធនឹងវិនិយោគផ្ទាល់បរទេស និងវិនិយោគផ្សេងទៀតរបស់ផ្នែកឯកជន និងវិនិយោគរបស់ជនជាតិកម្ពុជានៅក្រៅប្រទេស។

ការនាំចេញ និងការនាំចូលទំនិញ

ការប៉ាន់ស្មានសម្រាប់ផ្នែកពាណិជ្ជកម្មទំនិញទូទៅ ត្រូវបានធ្វើឡើងសម្រាប់ការនាំចេញ និងនាំចូលទំនិញរួចពន្ធដោយរាប់បញ្ចូលទាំងពាណិជ្ជកម្មទំនិញក្រៅផ្លូវការផងដែរ។

ចំពោះផ្នែកនាំចេញ មុខទំនិញរួចពន្ធសំខាន់ៗជាងគេបំផុតគឺ ការនាំចេញឈើអារ និងកៅស៊ូក្រៅផ្លូវការ ការនាំចេញសម្លៀកបំពាក់តាមប្រព័ន្ធអនុគ្រោះទូទៅ ការនាំចេញកសិផល (ពិសេសស្រូវ និងត្រី) និងការនាំចេញបន្តទៅប្រទេសជិតខាង។ ការប៉ាន់ស្មានអំពីការនាំចេញឈើអារក្រៅផ្លូវការ ត្រូវបានធ្វើឡើងដោយផ្អែកលើព័ត៌មានរបស់ប្រទេសជាដៃគូពាណិជ្ជកម្ម និងព័ត៌មានមួយចំណែកផ្សេងទៀតដែលត្រូវបានប្រមូលពីក្រសួងកសិកម្ម រុក្ខាប្រមាញ់ និងនេសាទ។ ការនាំចេញកសិផល និងកៅស៊ូរួចពន្ធ ត្រូវបានប៉ាន់ស្មានដោយផ្អែកលើទិន្នន័យដែលប្រមូលបានពីក្រសួងកសិកម្ម រុក្ខាប្រមាញ់ និងនេសាទ និងការសាកសួរព័ត៌មានម្តងម្កាលនៅតាមចំណុចត្រួតពិនិត្យរបស់គយ។ ការនាំចេញបន្ត ត្រូវបានប៉ាន់ស្មានតាមរយៈការគណនារកចំណែកនៃមុខទំនិញជាក់លាក់ក្នុងបរិមាណនាំចូលសរុបនៃមុខទំនិញនោះ។

ដូចគ្នានេះដែរ **ខាងផ្នែកនាំចូល** ការប៉ាន់ស្មានត្រូវបានធ្វើឡើងចំពោះទំនិញរួចពន្ធ ពោលគឺការនាំចូលដោយ រដ្ឋាភិបាល ការនាំចូលតាមគម្រោងនិងទំនិញជាជំនួយ ការនាំចូលទំនិញជាមូលធនដែលពាក់ព័ន្ធនឹងសហគ្រាសវិនិយោគ ផ្ទាល់ និងការនាំចូលវត្ថុធាតុដើមដោយសហគ្រាសផលិតសម្រាប់នាំចេញ។ ពាណិជ្ជកម្មក្រៅផ្លូវការ ត្រូវបានប៉ាន់ស្មាន ដោយផ្អែកលើការសាកសួរព័ត៌មានម្តងម្កាលចំពោះមុខទំនិញនាំចូលមួយចំនួន ជាពិសេសគឺ ប្រេងឥន្ធនៈ រថយន្ត ឧបករណ៍ អេឡិចត្រូនិក និងទំនិញសម្រាប់ប្រើប្រាស់និងម្ហូបអាហារនិងភេសជ្ជៈ។

សេវា

ការប៉ាន់ស្មានចំពោះថ្លៃឈ្នួលដឹកជញ្ជូនស្មើនឹង ៩% នៃ c.i.f ចំណែកថ្លៃធានារ៉ាប់រងលើការនាំចូល ត្រូវបាន ប៉ាន់ ស្មានថាស្មើនឹង ១% នៃតម្លៃនាំចូល c.i.f ។ ចំនួនភាគរយទាំងនេះ ត្រូវបានពិនិត្យមើលឡើងវិញជាទៀងទាត់ និងត្រូវបាន កែសម្រួលឡើងវិញឱ្យបានសមស្រប។ ថ្លៃឈ្នួលដឹកជញ្ជូនសរុបសម្រាប់ការនាំចូល និងការនាំចេញ ត្រូវបានបែងចែក ដោយឡែកពីគ្នារវាងការដឹកជញ្ជូនតាមផ្លូវអាកាស និងតាមផ្លូវទឹក។ ថ្លៃឈ្នួលដឹកជញ្ជូនសម្រាប់ការនាំចូល ដែលដឹកដោយ ក្រុមហ៊ុនអាកាសចរណ៍របស់អនិវាសជន ត្រូវបានប៉ាន់ស្មានដោយប្រើប្រាស់ថ្លៃឈ្នួលដឹកជញ្ជូនគិតជាមធ្យមក្នុងមួយតោន គុណ នឹងបរិមាណនៃការនាំចូល។ ថ្លៃឈ្នួលដឹកជញ្ជូនលើការនាំចេញដែលដឹកដោយក្រុមហ៊ុនអាកាសចរណ៍របស់អនិវាសជន ត្រូវបានប៉ាន់ស្មានឡើងដោយប្រើប្រាស់វិធីដូចគ្នា។

ការដឹកជញ្ជូនតាមផ្លូវអាកាស ថ្លៃឈ្នួលសេវាអ្នកដំណើរដែលទូទាត់ដោយនិវាសជនឱ្យទៅក្រុមហ៊ុនអាកាសចរណ៍ របស់អនិវាសជន ត្រូវបានប៉ាន់ស្មានដោយផ្អែកលើព័ត៌មានអំពីចំនួនអ្នកដំណើរ ដោយគូបធ្យូងជាមួយនឹងទិន្នន័យដែល បានប្រមូលដោយក្រសួងមហាផ្ទៃអំពីចំនួននៃការមកដល់ និងការចេញដំណើររបស់និវាសជននិងអនិវាសជន ថ្លៃសំបុត្រ យន្តហោះគិតជាមធ្យម និងការផ្ទុកអ្នកដំណើរដោយក្រុមហ៊ុនអាកាសចរណ៍ផ្សេងៗគ្នាដែលបម្រើនៅភ្នំពេញ។ ចំណែកថ្លៃ សំបុត្រយន្តហោះអ្នកដំណើរដែលអនិវាសជនបានទូទាត់ឱ្យទៅក្រុមហ៊ុនអាកាសចរណ៍របស់និវាសជន ត្រូវបានប៉ាន់ស្មាន ដោយប្រើប្រាស់វិធីដូចគ្នា។ សេវាដឹកជញ្ជូនតាមផ្លូវអាកាសផ្សេងទៀត ត្រូវបានប៉ាន់ស្មានដោយផ្អែកលើព័ត៌មានដែលបាន ផ្តល់ដោយក្រុមហ៊ុនអាកាសចរណ៍របស់និវាសជន ចំពោះការចំណាយនៅតាមចំណតយន្តហោះបរទេស និងព័ត៌មានដែល បានផ្តល់ដោយអាជ្ញាធរអាកាសចរណ៍ស៊ីវិល ចំពោះការចំណាយនៅកម្ពុជាដោយក្រុមហ៊ុនអាកាសចរណ៍របស់អនិវាសជន។

ការដឹកជញ្ជូនតាមផ្លូវទឹក ថ្លៃឈ្នួលដឹកជញ្ជូនលើការនាំចូលតាមនាវារបស់អនិវាសជន ត្រូវបានប៉ាន់ស្មាន ដោយដកចេញថ្លៃឈ្នួលដឹកជញ្ជូនទំនិញនាំចូលតាមអាកាសពីការប៉ាន់ស្មានថ្លៃឈ្នួលដឹកជញ្ជូនលើការនាំចូលសរុប ហើយ គុណនឹងចំណែកនៃការដឹកជញ្ជូនតាមនាវារបស់អនិវាសជន។ ថ្លៃឈ្នួលដឹកជញ្ជូនលើការនាំចេញតាមនាវារបស់និវាសជន ត្រូវបានប៉ាន់ស្មានដោយយកថ្លៃឈ្នួលដឹកជញ្ជូនមធ្យមចំពោះទំនិញនាំចេញគុណនឹងសមាមាត្រនៃការនាំចេញ (គិតជាតោន) ដែលដឹកដោយនាវារបស់និវាសជន។ សេវាដឹកជញ្ជូនតាមផ្លូវទឹកផ្សេងទៀត ត្រូវបានប៉ាន់ស្មានដោយផ្អែកលើព័ត៌មាន ដែលបានផ្តល់ដោយភ្នាក់ងារនាវាចរណ៍ និងអាជ្ញាធរកំពង់ផែរបស់និវាសជន។

ចំពោះប្រាក់ចំណូលពីសេវាធ្វើដំណើរ (ឥណទាន) ការប៉ាន់ស្មានដោយឡែកៗពីគ្នា ត្រូវបានធ្វើចំពោះការចំណាយ ដោយអ្នកលេងល្បែង អ្នកទេសចរ ពាណិជ្ជករ និងបុគ្គលិករបស់អង្គការអន្តរជាតិ។ ព័ត៌មានស្តីពីចំនួននៃការមកដល់នៃភ្ញៀវ ទេសចរ និងពាណិជ្ជករ ត្រូវបានដាក់រួមគ្នាជាមួយនឹងព័ត៌មានស្តីពីរយៈពេលនៃការស្នាក់អាស្រ័យ និងការចំណាយគិត ជាមធ្យមតាមប្រភេទនីមួយៗដែលត្រូវបានប្រមូលពីក្រសួងទេសចរណ៍ និងភ្នាក់ងារធ្វើដំណើរនានា។ ចំណែកបុគ្គលិកធ្វើការ រយៈពេលខ្លីរបស់អង្គការអន្តរជាតិនៅកម្ពុជា និងបុគ្គលិករបស់ភ្នាក់ងារផ្តល់ជំនួយ ការប៉ាន់ស្មានត្រូវបានធ្វើឡើងដោយផ្អែកលើ ចំនួនបុគ្គលិកទាំងនេះ និងការចំណាយតាមប្រភេទនីមួយៗ។ ការប៉ាន់ស្មានប្រាក់ចំណាយលើសេវាធ្វើដំណើរ (ឥណទាន) ត្រូវបានធ្វើឡើងដោយផ្អែកលើចំនួននៃការចេញដំណើររបស់និវាសជន រយៈពេលនៃការស្នាក់អាស្រ័យ និងការចំណាយ តាមប្រភេទនីមួយៗនៅក្រៅប្រទេស។ ការប៉ាន់ស្មានត្រូវបានធ្វើឡើងដោយឡែកពីគ្នា ចំពោះការធ្វើដំណើរផ្ទាល់ខ្លួន និងជា ពាណិជ្ជកម្ម ប៉ុន្តែក្នុងការបោះពុម្ពផ្សាយទិន្នន័យទាំងពីរនេះ ពុំបានញែកឱ្យដាច់ពីគ្នាទេ។

សេវាផ្សេងៗ រាប់បញ្ចូលក្នុងផ្នែកឥណទានគឺ ៖ ប្រាក់ចំណូលពីសហគ្រាសទូរគមនាគមន៍ជាអនិវាសជន ចំពោះសេវាទូរគមនាគមន៍ដែលបានផ្តល់ឱ្យកម្ពុជា (ផ្នែកលើទិន្នន័យដែលបានទទួលពីក្រសួងប្រៃសណីយ៍និងទូរគមនាគមន៍) ការប៉ាន់ស្មានអំពីប្រាក់ចំណាយលើការជួល និងការទិញសេវាដោយស្ថានទូតបរទេសនៅកម្ពុជា (ផ្នែកលើការសាកសួរព័ត៌មាននៅតាមស្ថានទូតបរទេសប្រចាំនៅកម្ពុជា) ការប៉ាន់ស្មានអំពីសេវាផ្ទាល់ខ្លួន វប្បធម៌និងកំសាន្ត ការប៉ាន់ស្មានអំពីថ្លៃឈ្នួលសម្របសម្រួល និងសេវាផ្សេងៗ និងការចំណាយរបស់បេសកកម្មការទូតបរទេសនៅកម្ពុជា។ រាប់បញ្ចូលក្នុងផ្នែកឥណទានគឺ ៖ ប្រាក់ចំណាយរបស់ក្រសួងប្រៃសណីយ៍និងទូរគមនាគមន៍ ដែលបានទូទាត់ឱ្យទៅសហគ្រាសទូរគមនាគមន៍របស់អនិវាសជន ការប៉ាន់ស្មានអំពីប្រាក់ចំណាយលើពន្ធសួយសារនិងថ្លៃអាជ្ញាប័ណ្ណ ការប៉ាន់ស្មានអំពីការចំណាយឱ្យទៅអ្នកម៉ៅការជាអនិវាសជនដែលផ្តល់សេវាសាងសង់តាមគម្រោងដែលបានទូទាត់ដោយការបង្វែរជំនួយអភិវឌ្ឍន៍ (ការប៉ាន់ស្មាននេះត្រូវបានធ្វើឡើងជាមួយនឹងប្រតិបត្តិការពាក់ព័ន្ធនឹងជំនួយផ្សេងទៀត) (សូមមើលបង្វែរចរន្ត) ការប៉ាន់ស្មានអំពីសេវាផ្ទាល់ខ្លួនវប្បធម៌និងកំសាន្ត ការប៉ាន់ស្មានអំពីការចំណាយលើសេវាធានារ៉ាប់រងសុទ្ធដែលទូទាត់ឱ្យទៅអ្នកធានារ៉ាប់រងជា អនិវាសជនសម្រាប់ការនាំចូល និងហានិភ័យផ្សេងៗក្រៅពីជីវិតមនុស្ស ដែលកើតឡើងក្នុងប្រទេសកម្ពុជា (ព័ត៌មានទទួលបានពីសហគ្រាសធានារ៉ាប់រង) កម្រៃសេវាលើបំណុលផ្លូវការ និងប្រាក់បង់ប្រចាំឆ្នាំសម្រាប់ជាសមាជិកភាពរបស់កម្ពុជា ដែលទូទាត់ឱ្យទៅមូលនិធិរូបិយវត្ថុអន្តរជាតិ ថ្លៃឈ្នួលប្រតិបត្តិការដែលការវិធីកម្មជាសិទ្ធិអនិវាសជនទូទាត់ឱ្យទៅអនិវាសជន ការប៉ាន់ស្មានអំពីថ្លៃជួលអគារដោយស្ថានទូតកម្ពុជានៅក្រៅប្រទេស ការប៉ាន់ស្មានថ្លៃឈ្នួលគ្រប់គ្រង និងការចំណាយរបស់ រដ្ឋាភិបាលកម្ពុជាសម្រាប់ការរក្សាតំណាងរបស់ខ្លួននៅក្រៅប្រទេស និងការចំណាយលើការធ្វើដំណើររបស់មន្ត្រីរាជការទៅក្រៅប្រទេស (ព័ត៌មានទទួលបានពីគណនីរដ្ឋាភិបាល)។

ការប៉ាន់ស្មាន ដែលផ្អែកលើប្រព័ន្ធបាយការណ៍ពីប្រតិបត្តិការអន្តរជាតិ និងប្រភពទិន្នន័យផ្សេងទៀតក៏ត្រូវបានធ្វើឡើងផងដែរ ចំពោះសេវាទូរគមនាគមន៍ ពន្ធសួយសារ សេវាសាងសង់ សេវាផ្ទាល់ខ្លួន វប្បធម៌និងកំសាន្ត សេវាធានារ៉ាប់រង សេវាហិរញ្ញវត្ថុ សេវារដ្ឋាភិបាល និងសេវាផ្សេងៗទៀត។

គណនីប្រាក់ចំណូល (ឥណទាន និងឥណពន្ធ)

ការទូទាត់ប្រាក់បៀវត្សឱ្យទៅនិយោជិត ត្រូវបានប៉ាន់ស្មានដោយផ្អែកលើទិន្នន័យដែលបានប្រមូលពីស្ថានទូតបរទេសនិងគណនីរដ្ឋាភិបាល។ ការប៉ាន់ស្មានលើប្រាក់ចំណូលរបស់វិនិយោគផ្ទាល់ (ឥណទាន) ត្រូវបានធ្វើឡើងដោយផ្អែកលើការប៉ាន់ស្មានប្រាក់ចំណូលពីវិនិយោគផ្ទាល់នៅក្រៅប្រទេស របស់អាណិកជនបរទេសជាអនិវាសជន និងអ្នកមានធនធានស្តុកស្តម្ភជាជនជាតិកម្ពុជា (ពិសេសគឺជួះសម្បែង) ព្រមទាំងការវិនិយោគផ្ទាល់ក្នុងសហគ្រាសនៅក្រៅប្រទេស។ ការប៉ាន់ស្មានអំពីប្រាក់ចំណូលពីការវិនិយោគផ្ទាល់របស់អនិវាសជន (ឥណពន្ធ) ត្រូវបានធ្វើឡើងដោយប្រើប្រាស់ផ្ទាល់នូវទិន្នន័យដែលប្រមូលពីធនាគារពាណិជ្ជនិងក្រុមប្រឹក្សាអភិវឌ្ឍន៍កម្ពុជា ចំពោះផ្នែកសហគ្រាសផ្សេងទៀត។ ការប៉ាន់ស្មានលើការចំណាយការប្រាក់ត្រូវបានទាញយកពីទិន្នន័យរបស់ធនាគារជាតិនៃកម្ពុជា និងធនាគារពាណិជ្ជ។ ប្រាក់ចំណូលពីការវិនិយោគ លើផលបត្រ (ឥណទាន) ត្រូវបានប៉ាន់ស្មានដោយផ្អែកលើការសន្មតអំពីភាគលាភនិងការប្រាក់ ដែលត្រូវបានប្រើប្រាស់សម្រាប់ការប៉ាន់ស្មានវិនិយោគលើផលបត្រនៅក្រៅប្រទេសដោយអាណិកជន និងអ្នកមានធនធានស្តុកស្តម្ភជាជនជាតិកម្ពុជារស់នៅកម្ពុជា។ ប្រាក់ចំណូលពីការវិនិយោគលើផលបត្រ (ឥណពន្ធ) ត្រូវបានប៉ាន់ស្មានថាស្មើនឹងសូន្យ ដោយហេតុថាទីផ្សារមូលបត្រនៅកម្ពុជាទើបនឹងបង្កើតថ្មីពុំទាន់មានដំណើរការពេញលេញនៅឡើយ ហើយទិន្នន័យក៏ពុំទាន់អាចប្រើប្រាស់បានដែរ។ ប្រាក់ចំណូលពីការវិនិយោគផ្សេងទៀត ត្រូវបានប៉ាន់ស្មានដោយប្រើប្រាស់នូវប្រភពទិន្នន័យជាច្រើន។

គណនីបង់ប្រាក់ (ឥណទាន និងឥណទាន)

ទិន្នន័យអំពីបង់ប្រាក់ ត្រូវបានប្រមូលមកពីក្រុមប្រឹក្សាអភិវឌ្ឍន៍កម្ពុជា និងស្រង់ពីគណនីរដ្ឋាភិបាល។ បន្ថែមលើនេះ ការប៉ាន់ស្មានត្រូវបានធ្វើឡើងចំពោះការផ្ទេរប្រាក់ ដើម្បីផ្គត់ផ្គង់គ្រួសារ និងការផ្ទេរប្រាក់របស់ពលករនៅក្រៅប្រទេសដែលទទួលបានពីអនិវាសន៍។

គណនីបង់ប្រាក់ដើមទុន

ទិន្នន័យអំពីការលើកលែងបំណុលផ្លូវការ ត្រូវបានប្រមូលពីការិយាល័យគ្រប់គ្រងបំណុលនៃក្រសួងសេដ្ឋកិច្ច និងហិរញ្ញវត្ថុ។ ទិន្នន័យអំពីការលើកលែងបំណុលរបស់ផ្នែកឯកជនពុំទាន់អាចរកបាននៅឡើយ។ ទិន្នន័យអំពីបង់ប្រាក់ដើមទុនផ្សេងទៀត ត្រូវបានប្រមូលពីក្រុមប្រឹក្សាអភិវឌ្ឍន៍កម្ពុជា។

គណនីហិរញ្ញវត្ថុ និងហិរញ្ញប្បទានពិសេស

វិនិយោគផ្ទាល់នៅក្រៅប្រទេស ត្រូវបានសន្មតថាមានតិចតួច ហើយត្រូវបានប៉ាន់ស្មានដោយផ្អែកលើព័ត៌មានអំពីអាណិកជនបរទេសជានិវាសន៍ និងអ្នកមានធនធានស្តុកស្តម្ភជាជនជាតិកម្ពុជា (ពិសេសគឺផ្ទះសំបែង) ព្រមទាំងការវិនិយោគផ្ទាល់ក្នុងសហគ្រាសនៅក្រៅប្រទេស។ ការប៉ាន់ស្មានលើការវិនិយោគផ្ទាល់នៅកម្ពុជា ត្រូវបានធ្វើឡើងដោយផ្អែកលើ ទិន្នន័យដែលត្រូវបានប្រមូលពីធនាគារពាណិជ្ជ និងក្រុមប្រឹក្សាអភិវឌ្ឍន៍កម្ពុជា។ វិនិយោគលើផលបត្រនៅក្រៅប្រទេសត្រូវបានធ្វើឡើងដោយផ្អែកលើការប៉ាន់ស្មាន អំពីការវិនិយោគលើទីផ្សារមូលបត្ររបស់អាណិកជនបរទេស និងអ្នកមានធនធានស្តុកស្តម្ភ ជាជនជាតិកម្ពុជារស់នៅកម្ពុជា។ វិនិយោគលើផលបត្រនៅកម្ពុជា ត្រូវបានប៉ាន់ស្មានថាមានតិចតួចស្តើងហើយ ក៏ពុំបានធ្វើការវាស់វែងដែរ។ ទិន្នន័យស្តីពីប្រតិបត្តិការវិនិយោគផ្សេងទៀត ត្រូវបានចងក្រងដោយផ្អែកលើប្រភពមួយចំនួនដូចជា ក្រសួងសេដ្ឋកិច្ចនិងហិរញ្ញវត្ថុ ធនាគារជាតិនៃកម្ពុជា និងធនាគារពាណិជ្ជ។ ទិន្នន័យអំពីទ្រព្យសកម្មជាទុនបម្រុងបរទេស ត្រូវបានស្រង់ពីស្ថិតិវិបិយវត្ថុ។ ចំពោះខ្ទង់ហិរញ្ញប្បទានពិសេស ត្រូវបានប៉ាន់ស្មានដោយផ្អែកលើទិន្នន័យដែលប្រមូលបានពីក្រសួងសេដ្ឋកិច្ចនិងហិរញ្ញវត្ថុ។

ស្ថានភាពវិនិយោគអន្តរជាតិ និងបំណុលក្រៅប្រទេស

ស្ថិតិស្ថានភាពវិនិយោគអន្តរជាតិ ត្រូវបានចងក្រងឡើងដោយប្រើប្រាស់វិធីសាស្ត្រជាច្រើនផ្សេងៗគ្នា។ ការប៉ាន់ស្មានអំពីវិនិយោគផ្ទាល់នៅក្រៅប្រទេស ត្រូវបានធ្វើឡើងជាទូទៅដោយផ្អែកលើគំរូប៉ាន់ស្មាន ដែលបានអធិប្បាយខាងលើ និងត្រូវបានបំពេញបន្ថែម ដោយព័ត៌មានដែលទទួលបានពីសារព័ត៌មាន និងប្រភពផ្សេងទៀតអំពីការវិនិយោគផ្ទាល់ក្នុងសហគ្រាសនៅក្រៅប្រទេស។ វិនិយោគផ្ទាល់នៅប្រទេសកម្ពុជា ត្រូវបានប៉ាន់ស្មានដោយផ្អែកលើប្រភពទិន្នន័យ។ វិនិយោគលើផលបត្ររបស់និវាសន៍កម្ពុជានៅក្រៅប្រទេស ក៏ត្រូវបានប៉ាន់ស្មានផងដែរ ដោយផ្អែកលើគំរូប៉ាន់ស្មានដែលបានអធិប្បាយខាងលើ។ វិនិយោគលើផលបត្រនៅកម្ពុជា ត្រូវបានប៉ាន់ស្មានថាស្មើនឹងសូន្យ ដោយហេតុថាទិន្នន័យពីទីផ្សារមូលបត្រនៅកម្ពុជាពុំទាន់អាចរកបាននៅឡើយ ។ ការប៉ាន់ស្មានវិនិយោគផ្សេងទៀត ត្រូវបានទាញយកពីប្រភពផ្សេងៗទៀត។ ការប៉ាន់ស្មានអំពីខ្ទង់ឥណទាន និងឥណទានពាណិជ្ជកម្ម ត្រូវបានធ្វើឡើងដោយផ្អែកលើទិន្នន័យនាំចេញ និងនាំចូល។ ការប៉ាន់ស្មានអំពីទ្រព្យសកម្ម និងទ្រព្យអកម្មបរទេសរបស់ធនាគារពាណិជ្ជ ត្រូវបានធ្វើឡើងដោយផ្អែកលើទិន្នន័យដែលត្រូវបានប្រមូលដោយ ធនាគារជាតិនៃកម្ពុជា។ គំរូប៉ាន់ស្មានដែលបានអធិប្បាយខាងលើ ក៏ត្រូវបានប្រើប្រាស់ផងដែរដើម្បីប៉ាន់ស្មានវិនិយោគផ្សេងទៀតនៅក្រៅប្រទេស។ ទ្រព្យសកម្មជាទុនបម្រុងបរទេស ត្រូវបានប៉ាន់ស្មានដោយផ្អែកលើទិន្នន័យដែលបានផ្តល់ដោយមូលនិធិវិបិយវត្ថុអន្តរជាតិ។

ការប៉ាន់ស្មានបំណុលក្រៅប្រទេស ត្រូវបានធ្វើឡើងដោយផ្អែកលើប្រភពទិន្នន័យមួយចំនួនដូចជា ការកត់ត្រារបស់ក្រសួងសេដ្ឋកិច្ចនិងហិរញ្ញវត្ថុ និងធនាគារជាតិនៃកម្ពុជា តារាងតុល្យការរបស់ធនាគារពាណិជ្ជដែលផ្ញើមកធនាគារជាតិនៃកម្ពុជា និងការអង្កេតដែលធ្វើឡើងដោយក្រុមប្រឹក្សាអភិវឌ្ឍន៍កម្ពុជា។ បំណុលក្រៅប្រទេសរបស់ផ្នែកឯកជនដែលពុំមានការធានាពីរដ្ឋាភិបាលរួមមាន ៖ ឥណទានចំពោះវិនិយោគិនផ្ទាល់បរទេស ដោយរាប់បញ្ចូលបំណុលលើគណនីរវាងក្រុមហ៊ុន

និងក្រុមហ៊ុនចំពោះខ្លួនទិន្នន័យដូចជា ការនាំចូលថ្លៃឈ្នួលគ្រប់គ្រង ថ្លៃឈ្នួលគណនេយ្យ ថ្លៃឈ្នួលសេវាផ្សេងទៀត និង ការប្រាក់និងភាគលាភ ព្រមទាំងឥណទានចំពោះសហគ្រាសកម្ពុជា។ ឥណទានចំពោះវិនិយោគផ្ទាល់បរទេស ត្រូវបាន ដាក់បញ្ចូលជាមួយនឹងទុនវិនិយោគផ្ទាល់ផ្សេងៗ ពេល គឺពុំដាក់បញ្ចូលទៅក្នុងបំណុលក្រៅប្រទេសឡើយ ហើយជាលទ្ធផល ទិន្នន័យ អំពីទ្រព្យអកម្មជាបំណុលទាំងនេះ ពុំបានកំណត់ឱ្យដាច់ដោយឡែកពីគ្នាទេ។ ទិន្នន័យពីប្រាក់កម្ចីដែលសហគ្រាស កម្ពុជាជំពាក់ ម្ចាស់បំណុលបរទេស ត្រូវបានចងក្រងឡើងដោយផ្អែកលើទិន្នន័យរបស់ក្រុមប្រឹក្សាអភិវឌ្ឍន៍កម្ពុជា។ ឥណទាន ចំពោះធនាគារ ពាណិជ្ជក្នុងស្រុក ត្រូវបានប៉ាន់ស្មាន ដោយផ្ទាល់ផ្អែកលើទិន្នន័យនៃតារាងតុល្យការរបស់ធនាគារពាណិជ្ជ ដែលផ្ញើមកធនាគារជាតិនៃកម្ពុជា។

ការផ្សព្វផ្សាយ និងការកែលម្អឡើងវិញ

ស្ថិតិប្រចាំឆ្នាំត្រូវបានចុះផ្សាយក្នុងរបាយការណ៍ធនធាន និងឆ្នាំរបស់ធនាគារជាតិនៃកម្ពុជា (តាមធម្មតាក្នុងលេខ ចេញផ្សាយក្នុងខែមិថុនានៃឆ្នាំយោង) និងសៀវភៅស្ថិតិជញ្ជីងទូទាត់ (ប្រចាំត្រីមាស និងឆ្នាំ) របស់មូលនិធិរូបិយវត្ថុអន្តរជាតិ។ ការគ្របដណ្តប់និយមន័យ និងចំណាត់ថ្នាក់ទិន្នន័យដែលត្រូវបានប្រើប្រាស់ក្នុងការដាក់បង្ហាញទិន្នន័យស្ថិតិជញ្ជីងទូទាត់ និងស្ថានភាពវិនិយោគអន្តរជាតិ មានលក្ខណៈដូចគ្នា ហើយទិន្នន័យទាំងអស់នេះត្រូវបានគិតជាប្រើប្រាស់ (ប៊ីលានរៀល)។

ស្ថិតិជញ្ជីងទូទាត់ និងស្ថានភាពវិនិយោគអន្តរជាតិ នឹងត្រូវបានកែតម្រូវនៅពេលមានការធ្វើបច្ចុប្បន្នភាពប្រភព ទិន្នន័យ និងវិធីសាស្ត្រចងក្រង។ គោលនយោបាយកែលម្អឡើងវិញរបស់ធនាគារជាតិនៃកម្ពុជា គឺត្រូវដាក់បញ្ចូលនូវការកែ លម្អឡើងវិញដ៏សំខាន់ណាមួយទៅក្នុងស្ថិតិឱ្យបានឆាប់តាមលទ្ធភាព ដែលអាចធ្វើទៅបានដើម្បីធ្វើឱ្យស្ថិតិដែលបានកែលម្អ នេះបានទៅដល់អ្នកប្រើប្រាស់ទិន្នន័យទាន់ពេលវេលា។ ក្នុងខណៈពេលដែលរាល់ការព្យាយាមត្រូវបានធ្វើឡើងដើម្បីឱ្យ មានភាពស៊ីគ្នារវាងស្ថិតិជញ្ជីងទូទាត់ និងស្ថិតិគណនេយ្យជាតិដែលដំឡើងដោយវិទ្យាស្ថានជាតិស្ថិតិ លទ្ធភាពរបស់ធនាគារជាតិ នៃកម្ពុជាក្នុងការដាក់បញ្ចូលទិន្នន័យដែលបានកែលម្អនៅក្នុងដំណាក់កាលយឺតយ៉ាវវិទ្យាស្ថានជាតិស្ថិតិ អាចបណ្តាលឱ្យមាន ភាពខុសគ្នារវាងស្ថិតិជញ្ជីងទូទាត់ និងស្ថិតិគណនេយ្យជាតិ។

Message from the Governor

National Bank of Cambodia (NBC) is pleased to introduce the 58th edition, the Fourth Quarter of 2017 of Cambodia's Balance of Payments Statistics (CBOPS) Bulletin, which is compiled quarterly on time series statistics on balance of payments, international investment position and external debt statistics in billions of Khmer Riel and published by the NBC in Khmer and English. The quarterly CBOPS bulletin and other detailed statistical tables are accessible through NBC's website.

The National Bank of Cambodia (NBC) uses the *Fifth Edition of the Balance of Payments Manual (BPM5)* of the International Monetary Fund (IMF) as a main manual for this bulletin publication. In 2009, the International Monetary Fund (IMF) introduced the *Sixth Edition of the Balance of Payments and International Investment Position Manual (BPM6)* to deal with a better data coverage and respond to the latest development in global economic context.

Due to the latest edition of the BOP Manual and Compilation Guide, the National Bank of Cambodia (NBC) has prepared and still in the procedure - included the BOP structure in BPM6, technical terminology and compilation testing based on the new manual - to update the BOP statistics compilation in the near future based on the current and available data source.

The technical notes, which is at the end of the bulletin, explains a brief description of the concepts and definitions, the data sources and methods used in the compilation of these statistics in order to facilitate a comprehensive and greater understanding for the readers and users.

The NBC would like to express sincere thanks to all relevant parties and the data providers for their invaluable cooperation and contributions toward its success to date.

Thank you very much for your interest in the CBOPS Quarterly Bulletin.

Governor



Chea Chanto

June 21, 2018
Phnom Penh

CONTENTS



	Page
NOTES	3
HIGHLIGHTS	4
KEY AGGREGATES.....	4
KEY POINTS.....	4
Figure 1: Current Account Aggregates.....	4
ANALYSIS OF ESTIMATES	5
CURRENT ACCOUNT.....	5
Figure 2: Exports and Imports	5
Figure 3: Services Credits and Debits	6
Figure 4: Income Credits and Debits	6
Figure 5: Current Transfers Credits and Debits	7
CAPITAL AND FINANCIAL ACCOUNT	7
CAPITAL ACCOUNT	7
Figure 6: Capital and Financial Accounts	8
FINANCIAL ACCOUNT	8
Figure 7: Financial Account Aggregates	8
INTERNATIONAL INVESTMENT POSITION	9
Figure 8: International Investment Position Aggregates	9
CAMBODIA'S BALANCE OF PAYMENTS	10
Table 1: Balance of Payments Summary	11
Table 2: Goods Account.....	12
Table 3: Services Account	13
Table 4: Income Account.....	14
Table 5: Current Transfers Account.....	15
Table 6: Capital Account	16
Table 7: Financial Account.....	17
Table 8: International Investment Position	18
Table 9: External Debt Position By Sector.....	19
Table 10: Balance of Payments Ratios	20
TECHNICAL NOTES	21

Notes

Inquiries

For further information about this BOP and related statistics, please contact **Mr. Tann Sokhann**, Director of Statistics Department, Central Banking Directorate, National Bank of Cambodia on (855) 886 211 123 or by email at: tsokhann@online.com.kh

Forthcoming issues

Issue	Expected
<i>March Quarter 2018</i>	<i>23 July 2018</i>

Changes in this issue

This release includes revisions to Goods Account, Services Account and Income Account (Credit and Debit) from the first quarter of 2008 to the third quarter of 2017. Current transfer (Credit)–General government and workers’ remittances have been revised from the first quarter of 2009 to the third quarter of 2017. Workers’ remittances (Debit) has also been revised from the first quarter of 2008 to the third quarter of 2017.

In addition, some items in Financial Account– Foreign financial assets have also been revised, including trade credit and currency and deposits from the first quarter of 2008 to the third quarter of 2017, and other assets from the first quarter of 2009 to the third quarter of 2017. Trade credit and other loans in foreign financial liabilities have also been revised from the first quarter of 2008 to the third quarter of 2017. These revisions have been made due mainly to the changes in data sources and compilation methodologies.

Changes in the Current Account and Financial Account Balances as mentioned above led to the changes in the levels of International Investment Position and External Debt statistics.

Changes in next issue

Changes will also be made to some other BOP components following the revised estimates by data source.

Abbreviations

BOP Balance of Payments
NBC National Bank of Cambodia
n.i.e. Not Included Elsewhere
NIS National Institute of Statistics

Rounding

Any discrepancies between totals and the sum of the component aggregates in this publication are due to rounding.

Unit of Currency

KHR 1 billion = KHR 1,000,000,000

HIGHLIGHTS

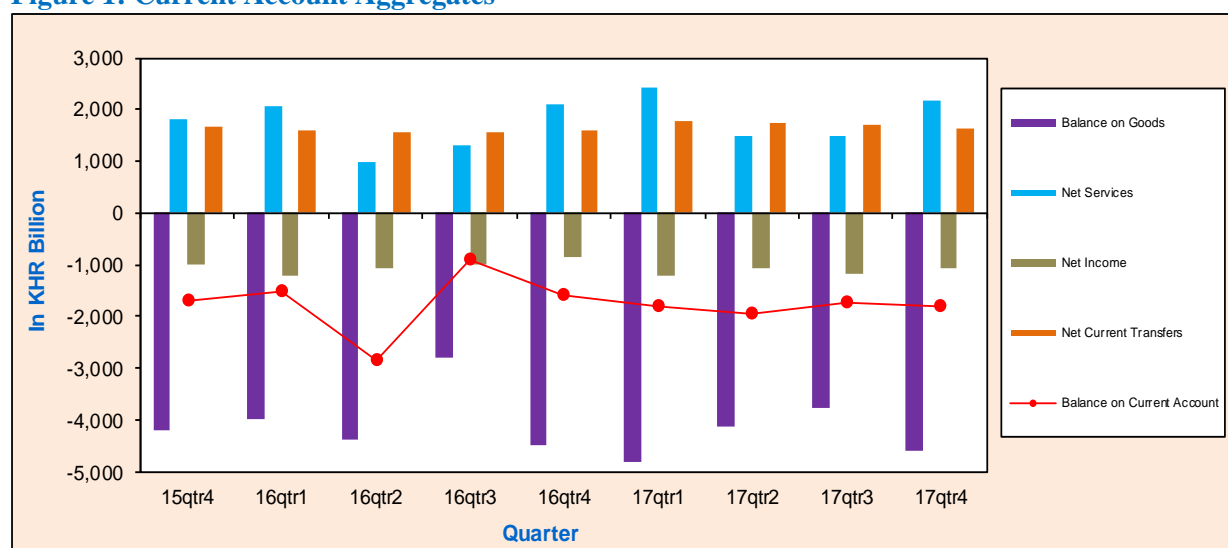
KEY AGGREGATES

KHR Billion	Q1-16	Q2-16	Q3-16	Q4-16	Q1-17	Q2-17	Q3-17	Q4-17	% Change Q4-17/Q3-17	% Change Q4-17/Q4-16
CURRENT ACCOUNT										
Balance on Goods	-3,965	-4,362	-2,776	-4,475	-4,799	-4,130	-3,774	-4,606	22.0	2.9
Net Services	2,054	1,003	1,321	2,118	2,430	1,501	1,478	2,187	48.0	3.3
Net Income	-1,204	-1,070	-1,007	-833	-1,197	-1,069	-1,159	-1,049	-9.5	26.0
Net Current Transfers	1,587	1,574	1,577	1,591	1,780	1,736	1,721	1,653	-3.9	3.9
Balance on Current Account	-1,527	-2,855	-886	-1,598	-1,787	-1,961	-1,734	-1,814	4.6	13.5
CAPITAL AND FINANCIAL ACCOUNTS										
Balance on Capital Account	285	287	290	286	238	240	243	239	-1.4	-16.4
Balance on Financial Account	863	2,235	470	1,692	1,218	1,356	1,234	1,882	52.4	11.2
INTERNATIONAL INVESTMENT POSITION										
Net International Investment Position	-38,216	-46,764	-47,597	-46,060	-46,238	-46,141	-49,198	-51,922	5.5	12.7

KEY POINTS

Cambodia's current account balance deficit was KHR 1,814 billion in the fourth quarter of 2017, increased by 4.6% and 13.5% from the deficits of KHR 1,734 billion and KHR 1,598 billion in the third quarter of 2017 and the same quarter last year, respectively. The increase in current account balance deficit was primarily contributed by an increase of 22% in the deficit of balance on goods and a decrease of 3.9% in current transfers. This deficit equated to 8.1% of gross domestic products (GDP) at the current price.

Figure 1: Current Account Aggregates



Capital account was a surplus of KHR 239 billion in the fourth quarter of 2017, decreased by 1.4% and 16.4% over the surplus of KHR 243 billion in the third quarter of 2017 and the surplus of KHR 286 billion in the same quarter last year, respectively. Financial account balance posted a net inflow of KHR 1,882 billion, increased by KHR 648 billion from a net inflow of KHR 1,234 billion in the third quarter of 2017. Comparing to the same quarter last year, this account increased by KHR 190 billion from a net inflow of KHR 1,692 billion.

At the end of the fourth quarter of 2017, Cambodia's international investment position indicated a net foreign liability of KHR 51,922 billion, increased by 5.5% and 12.7% compared to a net foreign liability of KHR 49,198 billion and KHR 46,060 billion at the end of the third quarter of 2017 and the same period last year, respectively.

ANALYSIS OF ESTIMATES

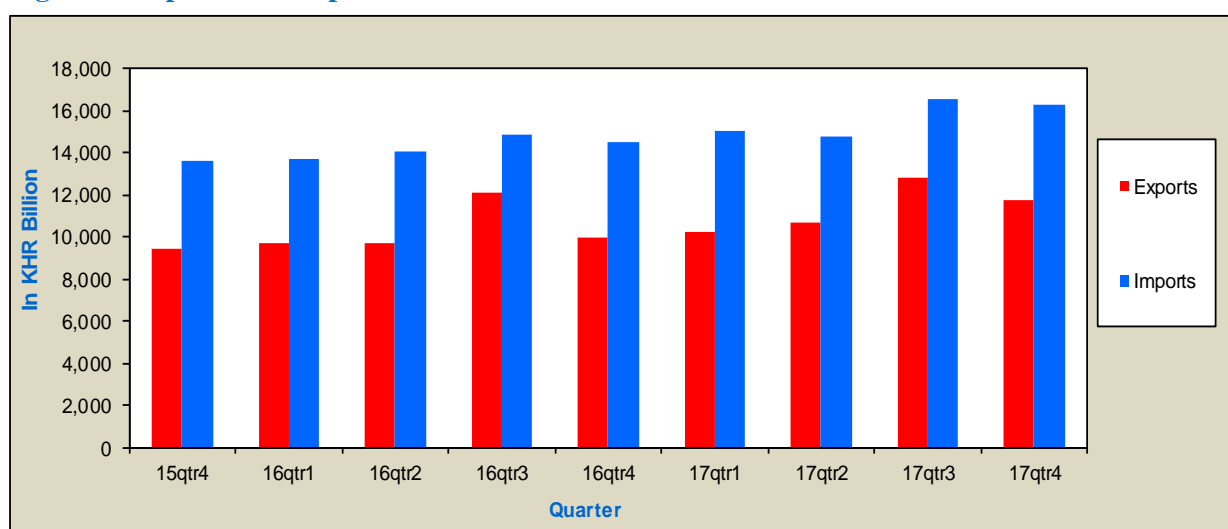
CURRENT ACCOUNT

Current account deficit was KHR 1,814 billion in the fourth quarter of 2017, increased by KHR 80 billion (4.6%) from KHR 1,734 billion in the third quarter of 2017. The increase in current account balance deficit was primarily contributed by an increase of KHR 831 billion (22%) in a deficit of balance on goods and a decrease of KHR 68 billion (3.9%) in net current transfer. However, this increase was partly offset by an increase of KHR 709 billion (48%) in surplus net service and a decrease of KHR 110 billion (9.5%) in net income deficit.

GOODS

The balance on goods was a deficit of KHR 4,606 billion in the fourth quarter of 2017, increased by KHR 831 billion (22%) and KHR 131 billion (2.9%) compared to the deficits of KHR 3,774 billion in the third quarter of 2017 and KHR 4,475 billion in the fourth quarter of 2016, respectively.

Figure 2: Exports and Imports



Exports (f.o.b.) was KHR 11,735 billion, decreased by 1,060 billion (8.3%) from KHR 12,795 billion in the third quarter of 2017. Comparing to the same quarter last year, this exports increased by KHR 1,703 billion (17%) from KHR 10,033 billion. The decrease in exports was mainly due to the decreases of garment and footwear 14%, rubber and rubber products 3% and other products 6%.

Imports (f.o.b.) was KHR 16,341 billion, decreased by KHR 228 billion (1.4%) from KHR 16,569 billion in the third quarter of 2017. Comparing to the same quarter last year, this imports increased by KHR 1,834 billion (12.6%) from KHR 14,508 billion. The reduction of imports was mainly due to the decline in imports of garment materials 12.2%, construction materials and equipment 8.3%, and food and beverage 10.9%.

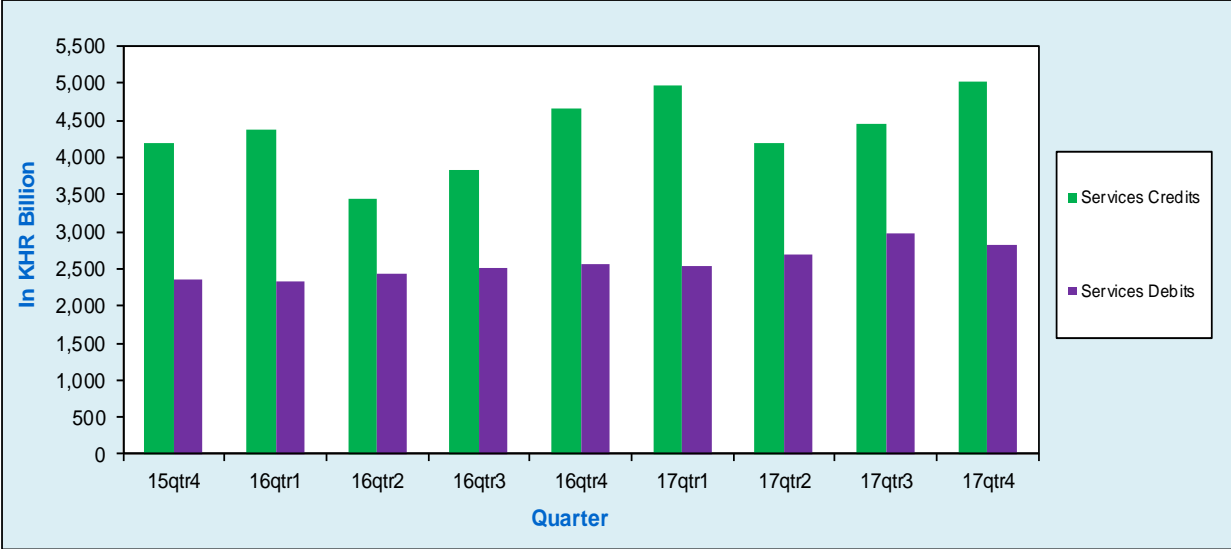
SERVICES

The balance on services surplus was KHR 2,187 billion in the fourth quarter of 2017, increased by KHR 709 billion (48%) and KHR 69 billion (3.3%) over the previous quarter of KHR 1,478 billion and in the same quarter last year of KHR 2,118 billion, respectively.

Service credits was KHR 5,021 billion, increased by KHR 558 billion (12.5%) and KHR 349 billion (7.5%) from KHR 4,462 billion in the third quarter of 2017 and KHR 4,671 billion in the fourth quarter of 2016, respectively. The increase in service credit was largely due to the increases of KHR 543 billion (15.6%) in travels services and KHR 77 billion (13.9%) in transportation services.

Service debits was KHR 2,833 billion, decreased by KHR 151 billion (5.1%) from KHR 2,984 billion in the previous quarter. Comparing to the same quarter last year, this service increased by KHR 280 billion (11%) from KHR 2,553 billion. The declines in travels and other services of KHR 84 billion (10%) and KHR 87 billion (13.7%) were the main contributors to this decrease. However, this decrease was partly offset by an increase of KHR 20 billion (1.3%) in transportation services.

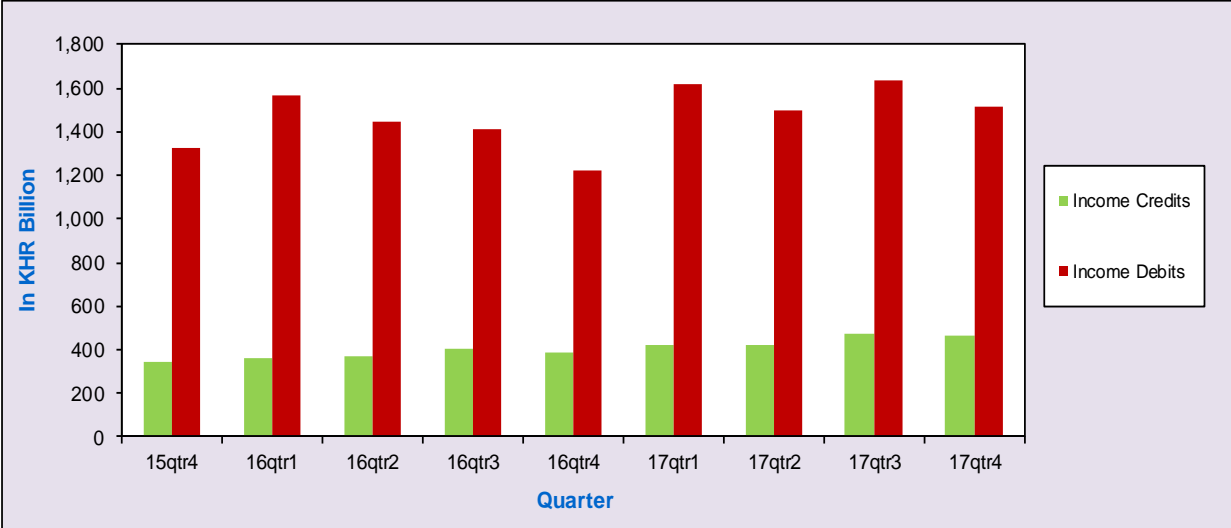
Figure 3: Services Credits and Debits



INCOME

The income account deficit was KHR 1,049 billion in the fourth quarter of 2017, decreased by KHR 110 billion (9.5%) from KHR 1,159 billion in the previous quarter. Comparing to the same quarter last year, this income account increased by KHR 216 billion (26%) from KHR 833 billion.

Figure 4: Income Credits and Debits



Income credits was KHR 467 billion in the fourth quarter of 2017, decreased by KHR 7 billion (1.4%) from KHR 474 billion in the previous quarter. Comparing to the fourth quarter of 2016, this income increased by KHR 78 billion (20%) from KHR 389 billion. The decreases

of KHR 5 billion (1.8%) in compensation of employee, KHR 2 billion (0.8%) in investment income and KHR 7 billion (3.8%) in other investment were the main contributors to this decline.

Income debits was KHR 1,516 billion in the fourth quarter of 2017, decreased by 117 billion (7.2%) from KHR 1,633 billion in the third quarter of 2017. Comparing to the same period last year, this income debits increased by KHR 294 billion (24.1%) from KHR 1,222 billion. This decrease was mainly due to the decreases of KHR 115 billion (8.1%) and KHR 83 billion (67.3%) in investment income and other investment, respectively.

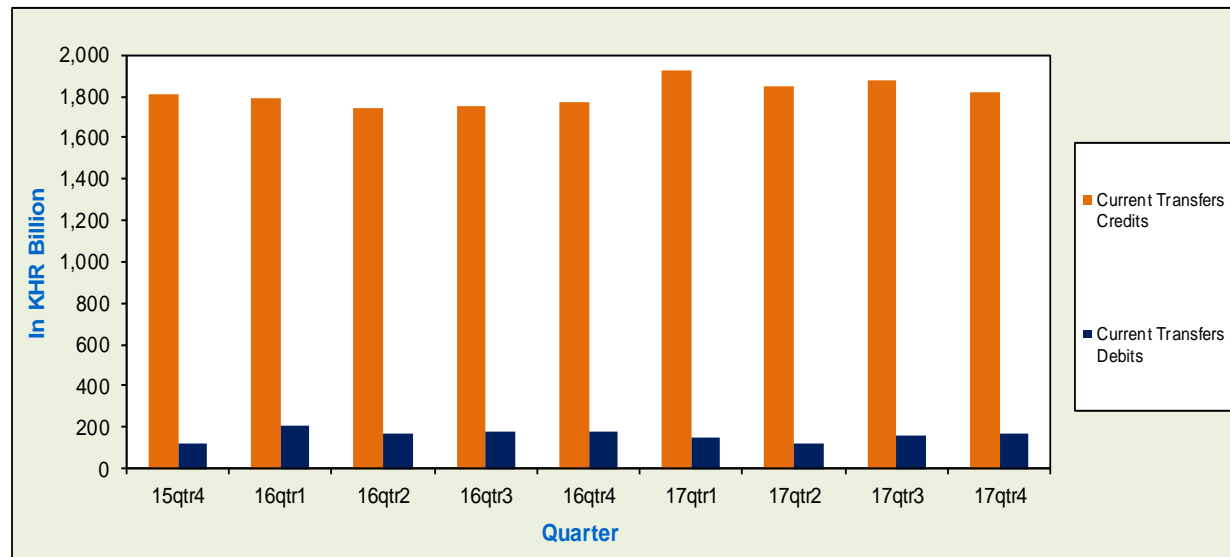
CURRENT TRANSFERS

The surplus on current transfers was KHR 1,653 billion in the fourth quarter of 2017, declined by KHR 68 billion (3.9%) from KHR 1,721 billion in the previous quarter. Comparing to the same quarter last year, this transfers increased by KHR 62 billion (3.9%) over the surplus of KHR 1,591 billion.

Current transfers credits was KHR 1,822 billion, decreased by KHR 55 billion (2.9%) from KHR 1,877 billion in the previous quarter. This decrease was mainly due to the decreases of KHR 47 billion (4.4%) in workers' remittances and KHR 8 billion (1.4%) in general government. In contrast, current transfers credits increased by KHR 49 billion (2.8%) compared to the same quarter last year.

Current transfers debits was KHR 169 billion, an increase of KHR 13 billion (8.6%) from KHR 156 billion over the previous quarter. The increase in general government of KHR 28 billion (71.9%) was the main contributor to this increase. Comparing to the fourth quarter of 2016, this account decreased by KHR 13 billion (7.3%) from KHR 182 billion.

Figure 5: Current Transfers Credits and Debits

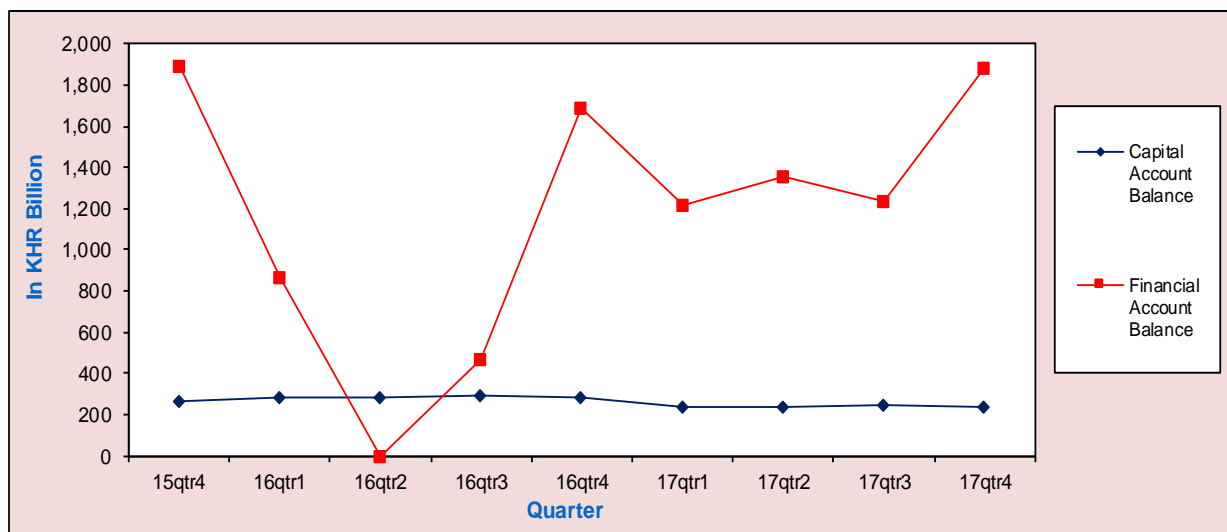


CAPITAL AND FINANCIAL ACCOUNTS

CAPITAL ACCOUNT

Capital account recorded a surplus of KHR 239 billion in the fourth quarter of 2017, declined by KHR 3 billion (1.4%) over the surplus of KHR 243 billion in the previous quarter. Comparing to the same quarter last year, the surplus decreased by KHR 47 billion (16.4%).

Figure 6: Capital and Financial Accounts



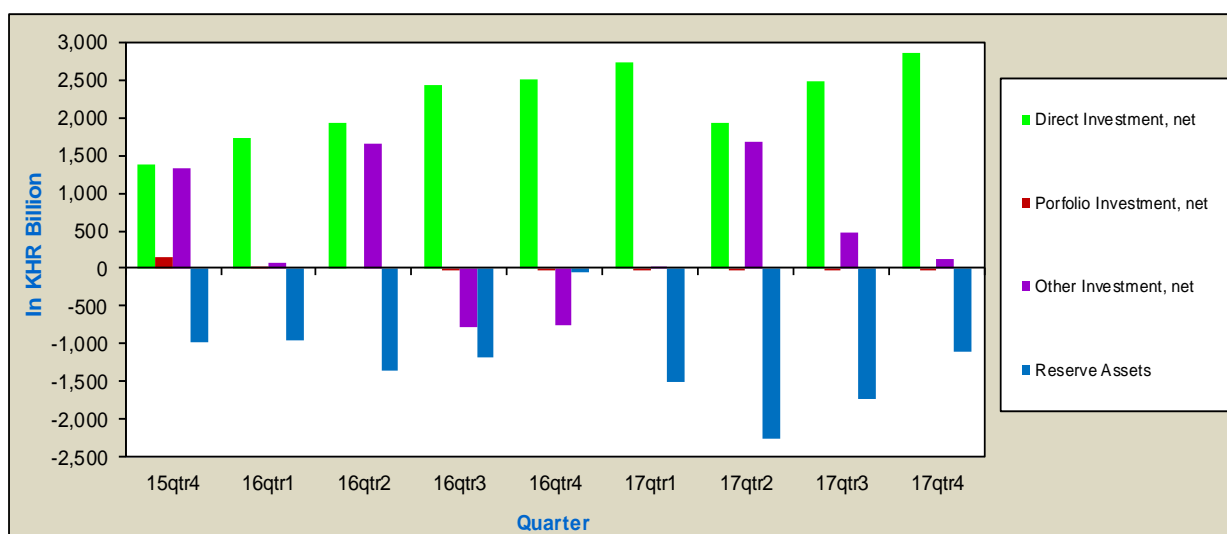
FINANCIAL ACCOUNT

Financial account illustrated a net inflow of KHR 1,882 billion in the fourth quarter of 2017, increased by KHR 648 billion from the net inflows of KHR 1,234 billion in the previous quarter and KHR 190 billion from KHR 1,692 billion in the same quarter last year.

Direct investment recorded a net inflow of KHR 2,860 billion in the fourth quarter of 2017, increased by KHR 364 billion (14.6%) from the net inflows of KHR 2,495 billion in the previous quarter and KHR 353 billion (14.1%) from KHR 2,507 billion in the same quarter last year, respectively. This increase resulted mainly from an increase in direct investment in Cambodia.

Direct investment in Cambodia was KHR 3,084 billion in the fourth quarter of 2017, increased by KHR 426 billion (16%) from KHR 2,658 billion in the previous quarter and KHR 452 billion (17.2%) from KHR 2,632 billion in the same quarter last year, respectively. This increase resulted mainly from the increase of KHR 467 billion (22.3%) in the equity investment while reinvested earnings declined by KHR 40 billion (8.7%).

Figure 7: Financial Account Aggregates



Other investment recorded a net inflow of KHR 131 billion in the fourth quarter of 2017, declined by KHR 343 billion (72.4%) from the net inflow of KHR 473 billion in the previous quarter. Comparing to the same quarter last year, this account switched from a net outflow of KHR 760 billion to a net inflow of KHR 131 billion.

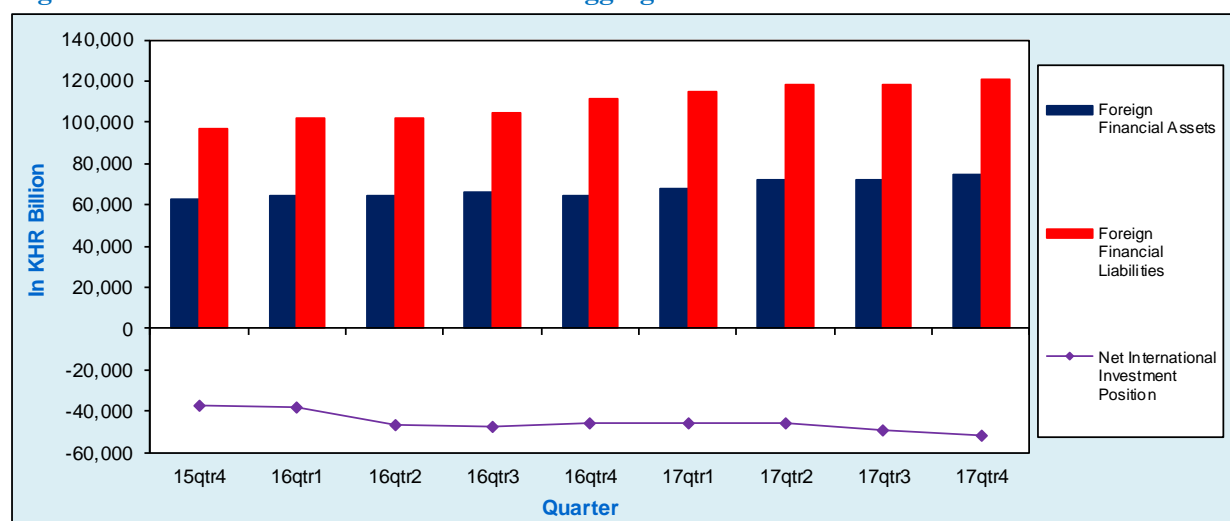
Reserve assets showed a net outflow of KHR 1,105 billion in the fourth quarter of 2017, decreased by KHR 626 billion (36.2%) from KHR 1,730 billion in the previous quarter. In comparison to the same period last year, this reserve assets increased by KHR 1,057 billion from KHR 48 billion.

INTERNATIONAL INVESTMENT POSITION

At the end of the fourth quarter of 2017, Cambodia's international investment position illustrated a net external liabilities of KHR 51,922 billion, increased by KHR 2,724 billion (5.5%) from the net liabilities of KHR 49,198 billion in third quarter of 2017. Comparing to the fourth quarter last year, this net position recorded an increase in net liabilities of KHR 5,862 billion (12.7%) from KHR 46,060 billion.

Cambodia's external assets was KHR 84,837 billion at the end of the fourth quarter of 2017, increased by KHR 2,063 billion (2.5%) from the level of KHR 82,774 billion in the previous quarter. By comparing to the same quarter last year, this external assets increased by KHR 12,465 billion (17.2%) from the level of KHR 72,372 billion. The decrease was largely due to the increases of KHR 211 billion (6.4%), KHR 778 billion (1.8%) and KHR 1,078 billion (3.1%) in direct investment abroad, other investment and reserve assets, respectively.

Figure 8: International Investment Position Aggregates



Cambodia's external liabilities was KHR 136,759 billion at the end of the fourth quarter of 2017, rose by KHR 4,787 billion (3.6%) and KHR 18,327 billion (15.5%) from the end of the third quarter of 2017 and the same quarter last year, respectively. The increase in Cambodia's external liabilities was primarily due to the increase of direct investment in Cambodia KHR 2,570 billion (3.4%) and other investment in Cambodia KHR 2,217 billion (4%).



CAMBODIA'S BALANCE OF PAYMENTS (In KHR Billion)

FOURTH QUARTER 2017

Current Price Estimates	15qtr4	16qtr1	16qtr2	16qtr3	16qtr4	17qtr1	17qtr2	17qtr3	17qtr4	Percentage Change	
										17qtr4/17qtr3	17qtr4/16qtr4
Current Account											
Goods											
Exports f.o.b.	9,434	9,760	9,742	12,127	10,033	10,247	10,687	12,795	11,735	-8.3	17.0
Imports f.o.b.	-13,646	-13,724	-14,104	-14,903	-14,508	-15,046	-14,816	-16,569	-16,341	-1.4	12.6
Balance on Goods	-4,211	-3,965	-4,362	-2,776	-4,475	-4,799	-4,130	-3,774	-4,606	22.0	2.9
Services											
Credits	4,183	4,380	3,448	3,841	4,671	4,973	4,195	4,462	5,021	12.5	7.5
Debits	-2,353	-2,325	-2,444	-2,520	-2,553	-2,543	-2,695	-2,984	-2,833	-5.1	11.0
Net Services	1,830	2,054	1,003	1,321	2,118	2,430	1,501	1,478	2,187	48.0	3.3
Income											
Credits	342	358	372	406	389	419	425	474	467	-1.4	20.1
Debits	-1,328	-1,562	-1,442	-1,414	-1,222	-1,617	-1,494	-1,633	-1,516	-7.2	24.1
Net Income	-986	-1,204	-1,070	-1,007	-833	-1,197	-1,069	-1,159	-1,049	-9.5	26.0
Current Transfers											
Credits	1,812	1,794	1,740	1,750	1,773	1,928	1,854	1,877	1,822	-2.9	2.8
Debits	-123	-207	-166	-174	-182	-148	-118	-156	-169	8.6	-7.3
Net Current Transfers	1,689	1,587	1,574	1,577	1,591	1,780	1,736	1,721	1,653	-3.9	3.9
Current Account Balance	-1,678	-1,527	-2,855	-886	-1,598	-1,787	-1,961	-1,734	-1,814	4.6	13.5
Capital Account											
Credits	268	285	287	290	286	238	240	243	239	-1.4	-16.4
Debits	n.a	n.a	n.a	n.a	n.a	n.a	n.a	n.a	n.a	--	--
Capital Account Balance	268	285	287	290	286	238	240	243	239	-1.4	-16.4
Financial Account											
Direct Investment, net	1,382	1,742	1,932	2,446	2,507	2,735	1,933	2,495	2,860	14.6	14.1
Portfolio Investment, net	154	0	--	-1	-8	-11	-3	-4	-4	2.4	-46.6
Other Investment, net	1,325	75	1,650	-783	-760	9	1,682	473	131	-72.4	--
Reserve Assets*	-969	-955	-1,347	-1,192	-48	-1,515	-2,256	-1,730	-1,105	-36.2	--
Financial Account Balance	1,893	863	2,235	470	1,692	1,218	1,356	1,234	1,882	52.4	11.2
Net Errors and Omissions	-483	379	333	126	-380	330	365	257	-307	--	-19.3
Net International Investment Position	-37,334	-38,216	-46,764	-47,597	-46,060	-46,238	-46,141	-49,198	-51,922	5.5	12.7

*Includes Monetary Gold and Special Drawing Rights

Table 1: Balance of Payments Summary (In KHR Billion)

Main Components	15qtr4	2015	16qtr1	16qtr2	16qtr3	16qtr4	2016	17qtr1	17qtr2	17qtr3	17qtr4
Current Account											
Goods											
Exports f.o.b.	9,434	37,920	9,760	9,742	12,127	10,033	41,661	10,247	10,687	12,795	11,735
Imports f.o.b.	-13,646	-53,944	-13,724	-14,104	-14,903	-14,508	-57,238	-15,046	-14,816	-16,569	-16,341
Balance on Goods	-4,211	-16,025	-3,965	-4,362	-2,776	-4,475	-15,577	-4,799	-4,130	-3,774	-4,606
Services											
Credits	4,183	16,057	4,380	3,448	3,841	4,671	16,347	4,973	4,195	4,462	5,021
Debits	-2,353	-9,101	-2,325	-2,444	-2,520	-2,553	-9,841	-2,543	-2,695	-2,984	-2,833
Net Services	1,830	6,956	2,054	1,003	1,321	2,118	6,506	2,430	1,501	1,478	2,187
Balance on Goods and Services	-2,381	-9,068	-1,910	-3,358	-1,455	-2,357	-9,071	-2,369	-2,629	-2,296	-2,419
Income											
Credits	342	1,436	358	372	406	389	1,524	419	425	474	467
Debits	-1,328	-5,384	-1,562	-1,442	-1,414	-1,222	-5,640	-1,617	-1,494	-1,633	-1,516
Net Income	-986	-3,949	-1,204	-1,070	-1,007	-833	-4,116	-1,197	-1,069	-1,159	-1,049
Current Transfers											
Credits	1,812	7,144	1,794	1,740	1,750	1,773	7,059	1,928	1,854	1,877	1,822
Debits	-123	-501	-207	-166	-174	-182	-730	-148	-118	-156	-169
Net Current Transfers	1,689	6,643	1,587	1,574	1,577	1,591	6,329	1,780	1,736	1,721	1,653
Balance on Current Account	-1,678	-6,374	-1,527	-2,855	-886	-1,598	-6,858	-1,787	-1,961	-1,734	-1,814
Capital Account											
Capital Transfers											
Credits	268	1,076	285	287	290	286	1,148	238	240	243	239
Debits	n.a	n.a	n.a	n.a	n.a	n.a	n.a	n.a	n.a	n.a	n.a
Net capital transfers	268	1,076	285	287	290	286	1,148	238	240	243	239
Balance on Capital Account	268	1,076	285	287	290	286	1,148	238	240	243	239
Financial Account											
Direct Investment	1,382	6,714	1,742	1,932	2,446	2,507	8,623	2,735	1,933	2,495	2,860
Abroad	-35	-193	-71	-129	-168	-125	-491	-206	-456	-163	-224
In Cambodia	1,418	6,906	1,813	2,060	2,614	2,632	9,115	2,941	2,389	2,658	3,084
Portfolio Investment	154	-61	0	0	-1	-8	-8	-11	-3	-4	-4
Assets	154	-61	0	0	-1	-8	-8	-11	-3	-4	-4
Liabilities	n.a	n.a	n.a	n.a	n.a	n.a	n.a	n.a	n.a	n.a	n.a
Other Investment	1,325	1,925	75	1,650	-783	-760	182	9	1,682	473	131
Assets	-739	-911	-538	2,220	-568	-2,612	-1,497	355	418	-116	-948
Liabilities	2,063	2,836	612	-570	-215	1,852	1,679	-346	1,265	589	1,079
Reserve Assets	-969	-3,147	-955	-1,347	-1,192	-48	-3,542	-1,515	-2,256	-1,730	-1,105
Balance on Financial Account	1,893	5,431	863	2,235	470	1,692	5,255	1,218	1,356	1,234	1,882
Net Errors and Omissions	-483	-133	379	333	126	-380	455	330	365	257	-307
<i>Exchange Rate (KHR/USD)</i>	4,051	4,060	4,023	4,055	4,094	4,042	4,053	4,016	4,047	4,094	4,037

Table 2: Balance of Payments-Goods Account (In KHR Billion)

Goods Account	15qtr4	2015	16qtr1	16qtr2	16qtr3	16qtr4	2016	17qtr1	17qtr2	17qtr3	17qtr4
Exports f.o.b.											
General merchandises	9,394	37,764	9,717	9,705	12,086	9,988	41,496	10,199	10,645	12,748	11,684
Goods for processing	n.a	n.a	n.a	n.a	n.a	n.a	n.a	n.a	n.a	n.a	n.a
Repairs on goods	n.a	n.a	n.a	n.a	n.a	n.a	n.a	n.a	n.a	n.a	n.a
Goods procured in ports by carriers	40	156	43	37	41	44	165	47	42	47	51
Non-monetary gold	--	--	--	--	--	--	--	--	--	--	--
Total exports f.o.b.*	9,434	37,920	9,760	9,742	12,127	10,033	41,661	10,247	10,687	12,795	11,735
Of which:											
Garment and Footwear	6,810	27,720	7,133	6,965	9,005	7,106	30,193	7,455	7,585	9,377	8,073
Agricultural products	483	1,563	430	293	287	479	1,490	546	392	459	681
Bicycle	0	0	0	0	0	0	0	411	283	320	423
Electrical and Vehicle part	0	0	0	0	0	0	0	518	480	341	398
Rubber and rubber products	165	672	123	108	198	241	670	266	186	294	284
Miscellaneous	1,977	7,953	2,073	2,376	2,637	2,206	9,287	1,052	1,762	2,004	1,876
Imports f.o.b.											
General merchandises	13,055	51,158	13,530	14,010	14,771	13,734	56,043	14,808	14,632	16,356	15,914
Goods for processing	n.a	n.a	n.a	n.a	n.a	n.a	n.a	n.a	n.a	n.a	n.a
Repairs on goods	n.a	n.a	n.a	n.a	n.a	n.a	n.a	n.a	n.a	n.a	n.a
Goods procured in ports by carriers	59	226	64	54	58	66	243	71	64	72	81
Non-monetary gold	531	2,560	130	39	74	707	953	167	120	141	346
Total imports f.o.b.*	13,646	53,944	13,724	14,104	14,903	14,508	57,238	15,046	14,816	16,569	16,341
Of which:											
Garments materials	3,147	12,807	3,027	3,587	3,784	3,722	14,121	3,129	3,434	4,062	3,567
Construction materials and equipment	1,073	3,987	1,023	523	1,425	1,101	4,072	1,320	590	1,230	1,129
Vehicle	1,191	4,103	1,409	893	910	928	4,140	1,122	1,158	1,013	1,385
Petroleum	1,253	5,127	1,386	1,311	1,320	1,326	5,343	1,438	1,219	1,512	1,536
Food and beverage	266	1,044	296	280	272	215	1,064	221	253	217	193
Miscellaneous	6,717	26,876	6,583	7,510	7,192	7,215	28,499	7,816	8,163	8,536	8,532
Balance on Goods	-4,211	-16,025	-3,965	-4,362	-2,776	-4,475	-15,577	-4,799	-4,130	-3,774	-4,606
<small>*Includes coverage adjustment.</small>											
Exchange Rate (KHR/USD)	4,051	4,060	4,023	4,055	4,094	4,042	4,053	4,016	4,047	4,094	4,037

Table 3: Balance of Payments – Services Account (In KHR Billion)

Services Account	15qtr4	2015	16qtr1	16qtr2	16qtr3	16qtr4	2016	17qtr1	17qtr2	17qtr3	17qtr4
Services Credits	4,183	16,057	4,380	3,448	3,841	4,671	16,347	4,973	4,195	4,462	5,021
Transportation	454	1,703	499	400	434	514	1,849	595	501	552	628
Air transport	396	1,475	446	341	385	455	1,627	525	427	492	564
Freight	8	33	9	9	14	12	44	14	14	20	19
Passenger	310	1,140	352	260	292	355	1,260	415	327	375	437
Other	79	301	85	72	78	88	324	95	86	97	108
Sea transport	48	192	51	55	45	50	200	58	65	56	61
Freight	2	6	1	1	1	1	5	1	1	1	1
Passenger	0	0	0	0	0	0	0	0	1	0	0
Other	46	185	49	54	44	48	195	56	63	54	59
Other	9	36	2	4	4	10	21	12	9	4	4
Freight	9	33	2	4	4	8	18	9	8	4	3
Passenger	0	2	0	0	0	0	0	0	0	0	0
Other	0	1	0	0	0	1	2	2	1	0	1
Travel	3,347	12,737	3,465	2,744	3,060	3,746	13,021	3,937	3,285	3,482	4,025
Other services	383	1,617	415	303	347	411	1,478	442	410	429	367
Communications	78	343	79	69	68	62	278	70	62	56	68
Construction	8	41	12	15	9	16	53	18	15	19	15
Insurance	0	1	0	1	1	0	2	-1	4	3	1
Financial	9	137	25	3	6	1	35	3	8	14	3
Computer and information	3	8	12	1	4	4	21	4	4	4	1
Royalties and license fees	0	2	0	1	2	3	6	2	1	1	1
Other business	92	389	107	41	73	104	325	135	102	106	40
Personal, cultural and recreational	1	2	0	0	1	4	5	2	2	3	0
Government, n.i.e.	192	694	179	173	183	216	752	208	212	223	238
Services Debits	2,353	9,101	2,325	2,444	2,520	2,553	9,841	2,543	2,695	2,984	2,833
Transportation	1,248	4,897	1,283	1,265	1,343	1,360	5,251	1,419	1,351	1,522	1,542
Air transport	214	802	239	192	209	245	885	279	235	266	301
Freight	20	83	22	25	24	24	96	27	29	31	30
Passenger	143	526	162	120	135	164	581	191	151	173	202
Other	51	193	55	46	50	57	208	61	55	62	69
Sea transport	1,024	4,045	1,028	1,054	1,116	1,086	4,283	1,124	1,104	1,236	1,220
Freight	1,024	4,043	1,028	1,054	1,116	1,085	4,282	1,124	1,104	1,236	1,220
Passenger	0	0	0	0	0	0	0	0	0	0	0
Other	0	1	0	0	0	0	1	0	0	0	0
Other	11	49	16	20	18	29	82	15	11	19	20
Freight	6	42	11	16	18	10	55	11	9	18	19
Passenger	0	0	0	0	0	0	0	0	0	0	0
Other	4	7	4	4	0	19	27	4	2	1	1
Travel	567	2,072	553	642	642	659	2,495	625	805	829	745
Other services	538	2,132	489	537	534	534	2,095	499	539	634	547
Communications	63	246	56	63	52	72	243	56	66	69	62
Construction	121	483	127	156	139	137	559	136	145	153	139
Insurance	137	561	137	142	153	147	580	161	166	179	164
Financial	2	13	4	4	19	6	33	5	2	3	4
Computer and information	63	297	40	69	57	49	215	33	31	39	69
Royalties and license fees	13	51	13	9	10	11	42	11	12	19	9
Other business	89	337	85	61	64	70	281	71	82	128	61
Personal, cultural and recreational	2	9	3	2	3	7	16	3	7	8	2
Government, n.i.e.	47	136	24	30	36	36	126	24	29	36	36
Net Services	1,830	6,956	2,054	1,003	1,321	2,118	6,506	2,430	1,501	1,478	2,187
<i>Exchange Rate (KHR/USD)</i>	<i>4,051</i>	<i>4,060</i>	<i>4,023</i>	<i>4,055</i>	<i>4,094</i>	<i>4,042</i>	<i>4,053</i>	<i>4,016</i>	<i>4,047</i>	<i>4,094</i>	<i>4,037</i>

Table 4: Balance of Payments – Income Account (In KHR Billion)

Income Account	15qtr4	2015	16qtr1	16qtr2	16qtr3	16qtr4	2016	17qtr1	17qtr2	17qtr3	17qtr4
Income Credits											
Compensation of employees	342	1,436	358	372	406	389	1,524	419	425	474	467
Investment income	242	955	247	258	273	278	1,056	267	273	289	284
Direct investment	100	481	111	114	134	111	469	152	152	184	183
Income on equity	2	9	2	1	4	7	14	6	9	8	13
Dividends and distributed profits	2	9	2	1	4	7	14	6	9	8	13
Reinvested earnings	n.a	n.a	n.a	n.a	n.a	n.a	n.a	n.a	n.a	n.a	n.a
Income on debt	n.a	n.a	n.a	n.a	n.a	n.a	n.a	n.a	n.a	n.a	n.a
Portfolio investment	-	-	-	-	-	-	-	-	-	-	-
Income on equity	-	-	-	-	-	-	-	-	-	-	-
Income on debt	n.a	n.a	n.a	n.a	n.a	n.a	n.a	n.a	n.a	n.a	n.a
Other investment	98	472	109	112	130	103	454	146	143	177	170
Income Debits											
Compensation of employees	1,328	5,384	1,562	1,442	1,414	1,222	5,640	1,617	1,494	1,633	1,516
Investment income	200	802	183	185	187	186	741	210	216	215	213
Direct investment	1,128	4,583	1,379	1,257	1,227	1,036	4,899	1,407	1,278	1,417	1,303
Income on equity	1,098	4,370	1,255	1,212	1,118	993	4,579	1,290	1,236	1,294	1,262
Dividends and distributed profits	1,084	4,315	1,241	1,198	1,104	980	4,524	1,276	1,222	1,280	1,248
Reinvested earnings	711	2,777	704	710	723	694	2,831	715	744	714	723
Income on debt	374	1,538	538	488	381	286	1,693	561	478	566	526
Portfolio investment											
Income on equity	14	55	14	14	14	14	55	14	14	14	14
Income on debt	n.a	n.a	n.a	n.a	n.a	n.a	n.a	n.a	n.a	n.a	n.a
Income on debt	n.a	n.a	n.a	n.a	n.a	n.a	n.a	n.a	n.a	n.a	n.a
Other investment	30	213	124	45	109	43	320	117	42	123	40
Net Income	-986	-3,949	-1,204	-1,070	-1,007	-833	-4,116	-1,197	-1,069	-1,159	-1,049
Exchange Rate (KHR/USD)	4,051	4,060	4,023	4,055	4,094	4,042	4,053	4,016	4,047	4,094	4,037

Table 5: Balance of Payments – Current Transfers Account (In KHR Billion)

Current Transfers Account	15qtr4	2015	16qtr1	16qtr2	16qtr3	16qtr4	2016	17qtr1	17qtr2	17qtr3	17qtr4
Current Transfers Credits											
General government	523	2,154	541	511	511	505	2,068	665	558	549	541
Other sectors	1,288	4,990	1,253	1,229	1,239	1,269	4,990	1,262	1,296	1,328	1,281
Workers' remittances	1,005	3,859	961	933	940	973	3,807	1,004	1,037	1,068	1,021
Other	283	1,132	293	295	299	296	1,183	258	259	260	260
Current Transfers Debits											
General government	4	18	0	14	3	2	18	18	5	38	66
Other sectors	119	483	207	153	171	180	712	130	113	117	103
Workers' remittances	119	475	207	152	166	180	706	129	113	117	103
Other	0	8	0	0	5	1	6	0	0	0	0
Net Current Transfers	1,689	6,643	1,587	1,574	1,577	1,591	6,329	1,780	1,736	1,721	1,653
Exchange Rate (KHR/USD)	4,051	4,060	4,023	4,055	4,094	4,042	4,053	4,016	4,047	4,094	4,037

Table 6: Balance of Payments – Capital Account (In KHR Billion)

Capital Account	15qtr4	2015	16qtr1	16qtr2	16qtr3	16qtr4	2016	17qtr1	17qtr2	17qtr3	17qtr4
Capital Transfers Credits											
General government	268	1,076	285	287	290	286	1,148	238	240	243	239
Debt forgiveness	0	0	0	0	0	0	0	0	0	0	0
Other	268	1,076	285	287	290	286	1,148	238	240	243	239
Other sectors	n.a	n.a	n.a	n.a	n.a	n.a	n.a	n.a	n.a	n.a	n.a
Migrants' transfers	n.a	n.a	n.a	n.a	n.a	n.a	n.a	n.a	n.a	n.a	n.a
Debt forgiveness	n.a	n.a	n.a	n.a	n.a	n.a	n.a	n.a	n.a	n.a	n.a
Other	n.a	n.a	n.a	n.a	n.a	n.a	n.a	n.a	n.a	n.a	n.a
Capital Transfers Debits											
General government	n.a	n.a	n.a	n.a	n.a	n.a	n.a	n.a	n.a	n.a	n.a
Debt forgiveness	n.a	n.a	n.a	n.a	n.a	n.a	n.a	n.a	n.a	n.a	n.a
Other	n.a	n.a	n.a	n.a	n.a	n.a	n.a	n.a	n.a	n.a	n.a
Other sectors	n.a	n.a	n.a	n.a	n.a	n.a	n.a	n.a	n.a	n.a	n.a
Migrants' transfers	n.a	n.a	n.a	n.a	n.a	n.a	n.a	n.a	n.a	n.a	n.a
Debt forgiveness	n.a	n.a	n.a	n.a	n.a	n.a	n.a	n.a	n.a	n.a	n.a
Other	n.a	n.a	n.a	n.a	n.a	n.a	n.a	n.a	n.a	n.a	n.a
Net Capital Transfers	268	1,076	285	287	290	286	1,148	238	240	243	239
Acquisition and disposal of non-produced, non-financial assets											
Acquisition and disposal of non-produced, non-financial assets	n.a	n.a	n.a	n.a	n.a	n.a	n.a	n.a	n.a	n.a	n.a
Credits	n.a	n.a	n.a	n.a	n.a	n.a	n.a	n.a	n.a	n.a	n.a
Debits	n.a	n.a	n.a	n.a	n.a	n.a	n.a	n.a	n.a	n.a	n.a
Balance	n.a	n.a	n.a	n.a	n.a	n.a	n.a	n.a	n.a	n.a	n.a
Balance on Capital Account	268	1,076	285	287	290	286	1,148	238	240	243	239
Exchange Rate (KHR/USD)	4,051	4,060	4,023	4,055	4,094	4,042	4,053	4,016	4,047	4,094	4,037

Table 7: Balance of Payments – Financial Account (In KHR Billion)

Financial Account	15qtr4	2015	16qtr1	16qtr2	16qtr3	16qtr4	2016	17qtr1	17qtr2	17qtr3	17qtr4
Foreign Financial Assets	-1,588	-4,312	-1,563	744	-1,929	-2,792	-5,539	-1,376	-2,298	-2,012	-2,281
Of which:											
Equity	-39	-234	-71	-129	-169	-132	-500	-217	-462	-167	-226
Debt	-1,662	-4,190	-1,492	873	-1,760	-2,660	-5,039	-1,160	-1,836	-1,846	-2,055
Other instruments *	112	112	0	0	0	0	0	0	0	0	0
Direct investment abroad	-35	-193	-71	-129	-168	-125	-491	-206	-456	-163	-224
Equity	-35	-193	-71	-129	-168	-125	-491	-206	-456	-163	-224
Reinvested earnings	n.a	n.a	n.a	n.a	n.a	n.a	n.a	n.a	n.a	n.a	n.a
Other direct investment	n.a	n.a	n.a	n.a	n.a	n.a	n.a	n.a	n.a	n.a	n.a
Portfolio investment	154	-61	0	0	-1	-8	-8	-11	-3	-4	-4
Equity securities	-3	-41	0	0	-1	-7	-9	-11	-6	-4	-2
Debt securities	158	-20	0	0	0	0	0	0	2	0	-2
Other investment	-739	-911	-538	2,220	-568	-2,612	-1,497	355	418	-116	-948
Trade credits	-639	-1,728	-232	-544	-840	223	-1,393	-1,391	64	-588	-812
Loans	n.a	n.a	n.a	n.a	n.a	n.a	n.a	n.a	n.a	n.a	n.a
Currency and deposits	-574	501	8	1,411	635	-3,317	-1,264	2,655	179	382	-445
Other assets	474	316	-313	1,353	-362	482	1,159	-910	174	90	308
Reserve Assets	-969	-3,147	-955	-1,347	-1,192	-48	-3,542	-1,515	-2,256	-1,730	-1,105
Monetary gold	n.a	n.a	n.a	n.a	n.a	n.a	n.a	n.a	n.a	n.a	n.a
Special drawing rights	112	112	0	0	0	0	0	0	0	0	0
Reserve position in the IMF	n.a	n.a	n.a	n.a	n.a	n.a	n.a	n.a	n.a	n.a	n.a
Foreign exchange	-1,081	-3,259	-955	-1,347	-1,192	-48	-3,542	-1,515	-2,256	-1,730	-1,105
Other claims	n.a	n.a	n.a	n.a	n.a	n.a	n.a	n.a	n.a	n.a	n.a
Foreign Financial Liabilities	3,481	9,743	2,426	1,491	2,399	4,484	10,794	2,595	3,654	3,247	4,163
Of which:											
Equity	1,361	6,679	1,687	1,933	2,573	2,591	8,778	2,837	2,284	2,552	2,979
Debt	2,120	3,064	739	-442	-174	1,893	2,016	-242	1,370	695	1,184
Other instruments *	n.a	n.a	n.a	n.a	n.a	n.a	n.a	n.a	n.a	n.a	n.a
Direct investment in Cambodia	1,418	6,906	1,813	2,060	2,614	2,632	9,115	2,941	2,389	2,658	3,084
Equity	1,044	5,368	1,276	1,572	2,234	2,346	7,421	2,380	1,911	2,092	2,559
Reinvested earnings	317	1,311	411	360	340	246	1,357	457	373	459	419
Other direct investment	57	227	127	128	41	41	336	104	105	106	105
Portfolio investment	n.a	n.a	n.a	n.a	n.a	n.a	n.a	n.a	n.a	n.a	n.a
Equity securities	n.a	n.a	n.a	n.a	n.a	n.a	n.a	n.a	n.a	n.a	n.a
Debt securities	n.a	n.a	n.a	n.a	n.a	n.a	n.a	n.a	n.a	n.a	n.a
Other investment	2,063	2,836	612	-570	-215	1,852	1,679	-346	1,265	589	1,079
Trade credits	-992	-4,229	-552	-1,614	-723	-628	-3,517	-355	-652	-480	-442
Use of Fund credit & Fund loans	--	--	--	--	--	--	--	--	--	--	--
Other loans	2,263	4,951	918	-611	136	1,906	2,349	-149	1,091	138	882
Currency and deposits	586	1,212	95	1,213	167	179	1,653	202	-73	-31	106
Other liabilities	207	902	152	442	204	395	1,194	-45	898	961	533
Balance on Financial Account	1,893	5,431	863	2,235	470	1,692	5,255	1,218	1,356	1,234	1,882
*Includes Monetary Gold and Special Drawing Rights											
Exchange Rate (KHR/USD)	4,051	4,060	4,023	4,055	4,094	4,042	4,053	4,016	4,047	4,094	4,037

Table 8: International Investment Position (In KHR Billion)

International Investment Position	15qtr4	2015	16qtr1	16qtr2	16qtr3	16qtr4	2016	17qtr1	17qtr2	17qtr3	17qtr4
Foreign Financial Assets	64,671	64,671	66,430	64,462	67,431	72,372	72,372	74,901	80,520	82,774	84,837
Direct investment abroad	2,302	2,302	2,326	2,372	2,421	2,465	2,465	2,650	3,164	3,300	3,511
Portfolio investment abroad	2,111	2,111	2,087	2,128	2,127	2,112	2,112	2,107	2,152	2,139	2,135
Other investment abroad	39,630	39,630	40,033	36,171	37,847	40,622	40,622	41,075	43,052	43,058	43,836
Reserve assets*	20,628	20,628	21,984	23,791	25,036	27,172	27,172	29,068	32,151	34,277	35,356
Foreign Financial Liabilities	102,005	102,005	104,646	111,226	115,028	118,432	118,432	121,138	126,660	131,972	136,759
Direct investment in Cambodia	59,691	59,691	61,009	64,108	66,649	68,576	68,576	71,037	72,591	76,406	78,976
Portfolio investment in Cambodia	n.a	n.a	n.a	n.a	n.a	n.a	n.a	n.a	n.a	n.a	n.a
Other investment in Cambodia	42,313	42,313	43,637	47,117	48,378	49,856	49,856	50,101	54,070	55,566	57,783
Net International Investment Position	-37,334	-37,334	-38,216	-46,764	-47,597	-46,060	-46,060	-46,238	-46,141	-49,198	-51,922

* Included Monetary Gold and Special Drawing Rights
Exchange Rate (KHR/USD)

Table 9: Gross External Debt Position_By Sector (In KHR Billion)

Gross External Debt Position	15qtr4	2015	16qtr1	16qtr2	16qtr3	16qtr4	2016	17qtr1	17qtr2	17qtr3	17qtr4
General Government	20,411	20,411	20,426	21,402	21,661	21,158	21,158	21,760	22,937	23,630	24,658
Loans	20,411	20,411	20,426	21,402	21,661	21,158	21,158	21,760	22,937	23,630	24,658
Central Bank	495	495	498	504	501	478	478	481	502	506	507
Other debt liabilities	495	495	498	504	501	478	478	481	502	506	507
Deposit Taking Corporations*	13,168	13,168	14,113	14,845	14,875	16,615	16,615	15,993	17,866	18,294	19,091
Currency and deposits	5,328	5,328	5,380	6,711	6,822	6,974	6,974	7,119	7,190	7,101	7,179
Loans	6,062	6,062	6,818	5,735	5,471	6,675	6,675	5,975	6,812	6,409	6,613
Other debt liabilities	1,777	1,777	1,915	2,400	2,582	2,967	2,967	2,898	3,864	4,785	5,299
Gross External Debt Position	34,074	34,074	35,037	36,751	37,037	38,251	38,251	38,235	41,305	42,430	44,256

*except the Central Bank
Exchange Rate (KHR/USD)

Table 10: Balance of Payments Ratios

Balance of Payments Ratios	2015				2016				17qtr4
	15qtr4	16qtr1	16qtr2	16qtr3	16qtr4	17qtr1	17qtr2	17qtr3	
Exports f.o.b./current account credits	59.8%	59.9%	63.7%	66.9%	59.5%	58.3%	62.3%	65.3%	61.6%
Imports f.o.b./current account debits	78.2%	77.0%	77.7%	78.4%	78.5%	77.7%	77.5%	77.6%	78.3%
Goods and services credits/GDP	74.2%	69.6%	64.9%	78.6%	72.4%	68.0%	66.5%	77.1%	74.9%
Goods and services debits/GDP	87.2%	79.0%	81.5%	85.8%	84.1%	78.6%	78.3%	87.4%	85.7%
Investment income credits/current account credits	0.6%	0.7%	0.7%	0.7%	0.7%	0.9%	0.9%	0.9%	1.0%
Investment income debits/current account debits	6.5%	7.7%	6.9%	6.5%	5.6%	7.3%	6.7%	6.6%	6.2%
Current account balance/GDP	-9.2%	-7.5%	-14.1%	-4.4%	-7.9%	-8.0%	-8.8%	-7.8%	-8.1%
Official reserve in months of imports of goods and services	3.9	4.1	4.3	4.3	4.8	5.0	5.5	5.3	5.5
Net International Investment Position/GDP*	14.4%	4.3%	42.1%	4.1%	7.6%	0.8%	0.4%	13.7%	12.2%
Debt service/exports of goods and services	0.8%	1.2%	1.1%	1.4%	1.1%	1.0%	1.1%	1.5%	1.3%

*Calculating on a flow basis for quarterly data.

TECHNICAL NOTES

CONCEPTS AND DEFINITIONS

The balance of payments (BOP) and international investment position (IIP) statistics are compiled by the Balance of Payments Statistics Division of the Statistics Department of the National Bank of Cambodia (NBC). The statistics released in this bulletin are broadly consistent with the International Monetary Fund's (IMF) *Balance of Payments Manual, 5th Edition (BPM5)* standards. Starting from the first quarter of 2014, the data on BOP and IIP will be disseminated in local currency (in KHR billion).

In principle, the statistics are compiled on the basis of the recommendations of the BPM5; however, in practice, because of the absence of suitable data, approximation is required for some items and classifications. Transactions are valued at market prices, wherever possible. Exports of goods are valued on free on board (f.o.b.) basis. Since the customs imports data are collected on a cost, insurance and freight (c.i.f.) basis, an adjustment factor is applied to obtain f.o.b. valuation. Exports and imports of goods are recorded at the time of crossing the customs border. Data drawn from administrative records, which are mainly for services, income and transfers, is on either a payment or an accrual basis. Similarly, financial transactions are on either a payment or an accrual basis. The recording of arrears is consistent with the BPM5 standards.

The balance of payments covers, in principle, all transactions of government, households, individuals and enterprises resident in Cambodia with nonresidents. However, within the current account, compilers have experienced problems in: covering goods that do not pass through customs; recording various services and income items that are currently compiled mainly from annual and semi-annual administrative records and less frequent surveys; and collecting information on private and official current transfer and capital transfer. Within the financial account and international investment position statement, problems exist in covering transactions and levels related to foreign direct investment and other investments by the private sector, as well as Cambodian investment abroad.

EXPORTS AND IMPORTS OF GOODS

In the area of *general merchandise trade*, estimates are made for tax-free exports and duty-free imports, including informal trade. *On the export side*, the most important tax-free components are informal exports of timber and rubber, exports (principally garments) under the GSP, agricultural produce (principally fish and paddy rice), and informal re-exports to neighboring countries. Estimates of informal timber exports are based on partner country information and partial indicative data collected from the Ministry of Agriculture, Forestry and Fisheries (MAFF). Tax-free rubber and agricultural produce exports are estimated from data collected from MAFF and irregular inquiries at Customs border points. *Re-exports* are derived by applying estimated shares of particular commodities to the imports of those commodities.

Likewise, on the import side, estimates are made for the goods that enter duty-free, which are imports by government, commodity and project-aid imports, capital goods imports related to direct investment enterprises, and raw materials imports by export-oriented businesses. Informal trade estimates based on irregular inquiries are made for a range of imported goods, especially petroleum products, vehicles, electronic and white goods, and food and beverages.

SERVICES CREDITS AND DEBITS

Freight and insurance on imports are respectively estimated to be 9 percent and 1 percent of the c.i.f. value of imports. These percentages are reviewed on a regular basis and revised when appropriate. Total *freight* for imports and exports are apportioned between air and sea transportation. Freight on imports carried by nonresident airlines is estimated by applying an average freight rate per ton to the quantity of imports. Freight on exports carried by the resident airlines is estimated using the same methodology.

For *air transport*, passenger fares paid by residents to nonresident airlines are estimated based on information on the number of passengers, combined with data collected by the Ministry of Interior on the numbers of resident and nonresident arrivals and departures, an average weighted airfare, and passenger loadings by the different airlines serving Phnom Penh. Passenger fares paid by nonresidents to the resident airlines are estimated in a similar way. Other air transportation services are estimated from information provided by the resident airlines for expenditure in foreign ports and from information provided by the Civil Aviation Authority for expenditure in Cambodia by nonresident airlines. For *sea transport*, freight on imports carried by nonresident carriers is estimated by deducting freight on air imports from the estimate of freight on total imports and applying to the result of the share of nonresident shipping. Freight on exports carried by resident carriers is estimated by multiplying an average freight rate for exported goods by the proportion of the tonnage of exports estimated to be carried by residents. Other sea transportation services are estimated from information provided by resident shipping agents and port authorities.

For *travel credits*, separate estimates are made for expenditures by gamblers, tourists, business travelers and the expatriate staff of international agencies. For tourists and business travelers, information on the number of arrivals is combined with information on the length of stay and the average pattern of expenditure collected from the Ministry of Tourism and travel agents. For short-term employees of international organizations in Cambodia and employees of aid agencies, estimates are based on the number of such staff and the pattern of expenditure. For *travel debits*, estimates are based on the number of departing residents, their estimated length of stay abroad and their pattern of expenditure. While separate business and personal travel estimates are made, no distinction is made between business and personal travel in the published series.

Other services included as credit entries: receipts from nonresident telecommunication enterprises for telecommunication services provided in Cambodia, based on data obtained from Ministry of Post and Telecommunications (MPT); estimated expenditures in Cambodia by embassies of foreign governments on rent and purchases of services, based on an inquiry from embassies; estimates of personal, cultural and recreational services; estimates of facilitation fees and other miscellaneous services; and expenditure in Cambodia by diplomatic missions. Included as debit entries are: payments to nonresident telecommunication enterprises by MPT; estimates of royalties and license fees paid; estimated payments to nonresident contractors providing construction services on projects that are funded by development assistance transfers (estimated with other aid-related transactions—see *current transfers*); estimates of personal, cultural and recreational services; estimates of net insurance paid to nonresident insurers on imports and other non-life risks incurred in Cambodia (obtained from insurance enterprises); service charges on official debt and annual membership assessment paid to the IMF; operational leasing charges paid to nonresidents by resident transport operators; estimated lease payments on buildings by Cambodian embassies abroad; estimates of management fees; and expenditures by the Cambodian Government on maintaining its representation abroad and travel abroad by officials (information from Government accounts).

INCOME CREDITS AND DEBITS

Compensation of employees is estimated based on data collected from foreign embassies and government accounts. Estimates of *direct investment income credits* are based on imputed income from direct investment abroad by resident foreign expatriates and wealthy Cambodians (mainly in housing) and direct investment in enterprises abroad. Estimates of *direct investment income debits* are compiled directly using data collected from the commercial banks and from Council for the Development of Cambodia (CDC) for other enterprises. Estimates of interest payments are derived from NBC and the commercial banks' data. *Portfolio investment income credits* are estimated based on dividend and interest assumptions applied to estimates of portfolio investment abroad by expatriates and wealthy Cambodians residing in Cambodia. *Portfolio investment income debits* are estimated as zero due to new operation of security markets in Cambodia and unavailability of data. *Other investment income* is estimated using a range of data sources.

CURRENT TRANSFERS CREDITS AND DEBITS

Data on current transfers is collected from the CDC and government accounts. Additionally, estimates are made for *family support and workers' remittances* received from nonresidents.

CAPITAL ACCOUNT

Data on *official debt forgiveness* is collected from debt management records maintained by the Ministry of Economy and Finance (MEF). No data are available on private sector debt forgiveness. Data on other capital transfers are collected from the CDC.

FINANCIAL ACCOUNT

Outward *direct investment* is assumed to be small and is estimated based on information on resident foreign expatriates and wealthy Cambodians (mainly in housing) and direct investment in enterprises abroad. Estimates for inward direct investment are based on data collected from the commercial banks and the CDC. *Outward portfolio investment* is based on estimates of investments in marketable securities by foreign expatriates and wealthy Cambodians residing in Cambodia. Inward portfolio investments are assumed to be negligible and are not measured. Data on *other investment* transactions is measured from several sources including MEF, NBC and commercial banks. Data on *reserve assets* is derived from the monetary survey. Estimates of *exceptional financing* are based on data collected from MEF.

INTERNATIONAL INVESTMENT POSITION AND EXTERNAL DEBT

International investment position statistics are compiled using a variety of methods. *Outward direct investment* estimates are based largely on the estimation model discussed above, supplemented by information from the media and other sources on direct investment in enterprises abroad. *Inward direct investment* is estimated directly from source data. *Portfolio investment* by Cambodian residents abroad is also estimated based on the estimation model described above. Portfolio investment in Cambodia is estimated as zero due to new operation of security market and unavailability of data. *Other investment* estimates are derived from several sources. Trade credits and debits estimates are based on export and import data. Estimates of banks' foreign assets and liability are based on data collected by NBC. The estimation model described above, is also used to estimate other investment abroad. *Reserve assets* are estimated from data provided by the International Monetary Fund.

External debt estimates are compiled from a range of data sources including: records of the MEF and NBC; balance sheet reports submitted by the commercial banks; and surveys conducted by CDC. Private external debt not publicly guaranteed includes: loans to foreign direct investors,

together with inter-company account indebtedness, for items such as imports, management fees, accounting fees, other service fees, and interest and dividends; and loans to Cambodian enterprises. The former are included with other direct investment capital and not with external debt, with the result that data on these loan liability is not separately identified. Data on loan liability of Cambodian enterprises to their foreign creditors is compiled from CDC data. Loans to domestic banks are estimated directly from the balance sheet data submitted to NBC.

DISSEMINATION AND REVISIONS

Annual statistics are published in NBC's annually and semi-annually reports (normally in the June issue after the reference year), and annual as well as quarterly statistics are published in the Fund's *Balance of Payments Statistics Yearbook (BOPSY)*. The coverage, definitions and classifications used in these presentations are identical, and the data is presented in KHR billion.

The BOP and IIP statistics are routinely subject to revisions due to the ongoing improvements in data sources and compilation methods. The revisions policy of NBC is to incorporate any significant revisions to the statistics as soon as possible and to make the revised statistics available to data users on a timely basis. While every effort is made to ensure consistency between the BOP statistics and the comparable national accounts aggregates produced by the National Institute of Statistics (NIS), the ability of NBC to incorporate revised data at a later stage than the NIS can result in differences between the two sets of statistics.

អ៊ីនធឺណែត

INTERNET

៖ www.nbc.org.kh គឺជាគេហទំព័ររបស់ធនាគារជាតិនៃកម្ពុជា ។ ទិន្នន័យថ្មីៗក្នុងគេហទំព័រ និងទិន្នន័យបន្តបន្ទាប់ទៀត ត្រូវបាននិងកំពុងដាក់បញ្ចូលទៅក្នុងប្រព័ន្ធទិន្នន័យតាមធនធានដែលមាន ។ លើសពីនេះទៀត គេហទំព័រនេះ គឺជាទីតាំងដ៏ល្អបំផុតដើម្បីទទួលបានទិន្នន័យសង្ខេបនៃការចេញផ្សាយចុងក្រោយបង្អស់ ។

www.nbc.org.kh is the NBC website. The website new data and metadata are progressively being added to the database, as resources permit. This website is the best place to start for access to summary data from the latest publications.

មណ្ឌលសេវា

REFERENCE LIBRARY

៖ ឯកសារបោះពុម្ពផ្សាយរបស់ធនាគារជាតិនៃកម្ពុជា មួយចំនួនអាចរកបានសម្រាប់ប្រើប្រាស់ នៅមជ្ឈមណ្ឌលសេវាព័ត៌មានស្ថិតិនៃវិទ្យាស្ថានជាតិស្ថិតិ ។

A range of NBC reference publications are available for use by data users at the NIS Data User's Service Center.

សេវាព័ត៌មាន

INFORMATION SERVICE

៖ បុគ្គលិករបស់នាយកដ្ឋានស្ថិតិ នៃធនាគារជាតិនៃកម្ពុជា អាចជួយចង្អុលបង្ហាញ ឬណែនាំអ្នកប្រើប្រាស់ក្នុងការស្វែងរកទិន្នន័យតាមតម្រូវការ ។ ការបោះពុម្ពផ្សាយរបស់ធនាគារជាតិនៃកម្ពុជា អាចរកជាប់បាន ហើយសេវាលើការជាប់ជាប្រចាំក៏អាចរៀបចំបានដែរ ។ ចំពោះសេវាលើទិន្នន័យពិសេសផ្សេងទៀតក៏អាចរកបានផងដែរ តាមរយៈការមកជាប់ព្រឹត្តិបត្រដោយផ្ទាល់ ។

The Statistics Department staff at NBC can assist users in addressing their data requirements. NBC publications are available for sale and subscription services can be arranged. Other special data services are also available, on a user pays basis.

អាសយដ្ឋានទំនាក់ទំនង

CONTACT DETAILS

ធនាគារជាតិនៃកម្ពុជា

NATIONAL BANK OF CAMBODIA

នាយកដ្ឋានស្ថិតិ

Statistics Department

ប្រអប់សំបុត្រលេខ ២៥

P.O. Box 25

ទ្វារលេខ ២២-២៤ មហាវិថីព្រះនរោត្តម រាជធានីភ្នំពេញ-កម្ពុជា

#22-24 Preah Norodom Boulevard, Phnom Penh, Cambodia

អ៊ីម៉ែល ៖ info@nbc.org.kh

E-mail : info@nbc.org.kh

ទូរស័ព្ទ ៖ (៨៥៥) ២៣ ៧២២ ៥៦៣ – ១១១៨

Telephone : (855) 23 722 563 – 1118

ទូរសារ ៖ (៨៥៥) ២៣ ៤២៦ ១១៧

Facsimile : (855) 23 426 117

ISSN 2074-5699

ផលិតដោយ ធនាគារជាតិនៃកម្ពុជា

Produced by the National Bank of Cambodia